

КОМПРЕССОР



Описание	3
SD5H09	3
Ремень	4
Обслуживание	5
Замена компрессора	5
Замена приводного ремня	6
Выравнивание приводного ремня	7



Объем	87 см ³
Количество цилиндров	5
Объем заливаемого масла	180 мл
Разрешенный тип масла	POE EAL 68
Используемый хладагент	R134a
Напряжение муфты	12V
Сопротивление муфты	4 ом
Номинальный ток	3 А
Предохранительный клапан	37 бар



■ Данные по измерителю натяжения ремня

- a) Значение натяжения в герцах.
- b) Запись по точности значения: "3&4" -означает **высокую точность**, 1&2 -означает низкую точность, и требуется новая запись.
- c) Сообщение "E": Символ "E" означает сообщение о неисправности. Выключите измеритель натяжения ремня, и начните сначала.

■ Работа измерителя натяжения ремня:

1. Установите инструмент на расстоянии 5 мм от ремня.
2. Включите измеритель натяжения ремня с помощью кнопки ON/AC.
3. На дисплее появится сообщение "m" и "A".
4. Осторожно ударьте по ремню.
5. Включится зеленый светодиод в кнопке ON (Вкл).
6. На дисплее будет показано значение натяжения в герцах.
7. Для сброса этого значения, нажмите кнопку ON/AC.

Минимальное значение натяжения	158 Гц
Номинальное значение натяжения	198 Гц
Максимальное значение натяжения	255 Гц



ВНИМАНИЕ

Выполните процедуру запираания / блокирования перед техническим обслуживанием.

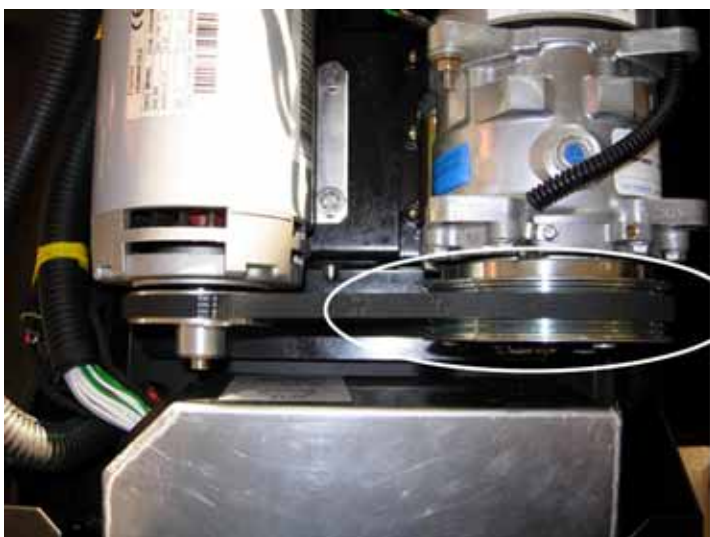
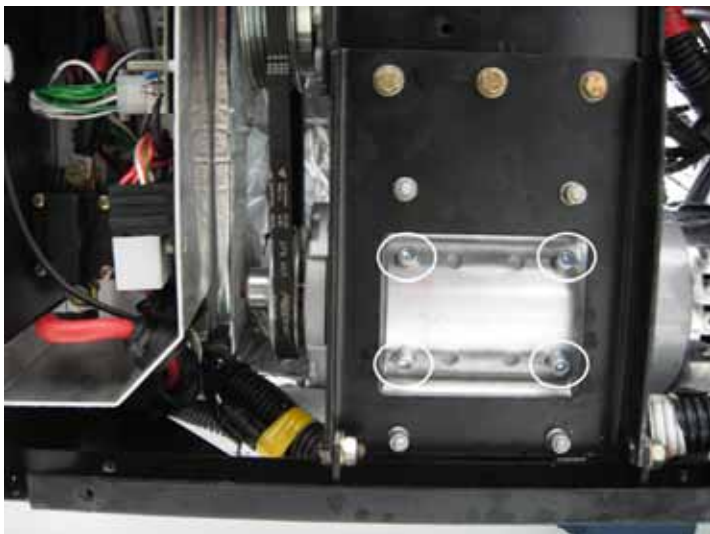
1. Снимите поддон.
2. Удалите хладагент.
3. Отсоедините и снимите электродвигатель и приводной ремень.
4. Отсоедините муфту (+12 В пост. тока и – заземляющий провод).
5. Ослабьте затяжку фланца компрессора (BTR винт n°8).
6. Поверните наружу распределительную коробку.
7. Удалите два фиксирующих винта и прокладку.
8. Удалите и замените компрессор.
9. Установите на место фланец компрессора.
10. Закрепите компрессор и прокладку.
11. Убедитесь в отсутствии утечек, и вакуумируйте контур.
12. Снова подсоедините компрессор (+12 В пост. тока и – заземляющий провод).
13. Поверните на место распределительную коробку.
14. Установите на место и подсоедините электродвигатель.
15. Проверьте выравнивание и натяжение приводного ремня.
16. Установите поддон.
17. Заправьте агрегат и проверьте работу.



ВНИМАНИЕ

Выполните процедуру запираия / блокирования перед техническим обслуживанием.

1. Снимите поддон.
2. Поверните наружу электродвигатель.
3. Снимите и замените приводной ремень.
4. Поверните на место электродвигатель.
5. Проверьте выравнивание приводного ремня.
6. Дайте агрегату поработать в течение 10 минут.
7. Проверьте натяжение приводного ремня.
8. Установите поддон.



ВНИМАНИЕ

Выполните процедуру запирания / блокирования перед техническим обслуживанием.

1. Снимите поддон.
2. Снимите защитный кронштейн ремня.
3. Поверните наружу электродвигатель и распределительную коробку.
4. Снимите приводной ремень.
5. Поверните на место электродвигатель.
6. Проверьте выравнивание, отрегулируйте выравнивание смещением электродвигателя (4 винта скобы - BTR 5).
7. Поверните наружу электродвигатель.
8. Установите приводной ремень, выставите положение приводного ремня, оставьте свободным один паз в шкиве компрессора.
9. Поверните на место электродвигатель и распределительную коробку.
10. Дайте агрегату поработать в течение 10 минут и проверьте натяжение приводного ремня.
11. Установите защитный кронштейн ремня.
12. Установите поддон.