



СИСТЕМА TELEVIS

система мониторинга и удаленного управления
руководство пользователя



ОГЛАВЛЕНИЕ

1. ВСТУПЛЕНИЕ

1.1 Что такое Televis	5
1.2 Структура Руководства	6
1.3 Сеть Televis	8
1.3.1 Приборы и модули.....	8
1.3.2 Адресация приборов.....	8
1.3.3 Интерфейсные модули.....	8
1.3.4 Кабель подключения сети.....	8
1.3.5 Схема соединения сети.....	9
1.4 Требования к системе.....	10
1.4.1 Требования к компьютеру для Televis 150/200.....	10
1.4.2 Программа.....	10
1.4.3 Модем/Факс.....	10
1.5 Функции Televis и базовые концепции.....	11
1.6 Установка Televis.....	14
1.6.1 Проверка параметров компьютера и установок программы.....	14
1.6.2 Установка системы Televis.....	14
1.6.2.1 Первая инсталляция – Локальная станция.....	14
1.6.2.2 Первая инсталляция – Удаленная станция.....	15
1.6.2.3 Обновление – локальная станция.....	16
1.6.2.4 Обновление – Удаленная станция.....	17
1.7 Конфигурирование системы.....	18

2. РУКОВОДСТВО ПО ПРОГРАММЕ

2.1 Открытие программы Televis.....	19
2.2 Основное Меню.....	20
2.3 Встроенное Руководство.....	22
2.4 Команды и Функции Televis.....	23
2.4.1 Кнопка «Конфигурация».....	23
2.4.2 Кнопка «Установки».....	27
2.4.3 Кнопка «Конфиг.оператора».....	29
2.4.4 Кнопка «Единиц.измер.».....	30
2.4.5 Кнопка «Категория».....	31
2.4.6. Кнопка «Персональные».....	32
2.4.7 Кнопка «Групповые».....	33
2.4.8 Кнопка «Информация».....	34
2.4.9 Кнопка «Чтение данных».....	35
2.4.10 Кнопка RVD(УВП).....	36
2.4.11 Кнопка «Глобальные команды».....	38
2.4.12 Кнопка «Расположение».....	39
2.4.13 Кнопка «Аварийный статус».....	41
2.4.14. Кнопка «Состояние приборов».....	43
2.4.15 Кнопка «Графики».....	44
2.4.16. Модуль представления графиков.....	46
2.4.17 Кнопка «Таблицы».....	47
2.4.18 Кнопка «Прочее...».....	50
2.4.19 Кнопка «Пароль».....	51

2.4.20. Кнопка «Страна».....	53
2.4.21. Кнопка «Обслуживание Аварий».....	54
2.4.22. Кнопка «Автопечатать».....	56
2.4.23 Кнопка «Обновить каталог или создать новый».....	58
2.4.24 Модуль выбора каталога для резервирования.....	59
2.4.25 Кнопка «Обслуживание каталога».....	60
2.4.26 Кнопка «Изменить расположение».....	62
2.4.27 Кнопка «Модем» для локальной станции».....	64
2.4.28 Кнопка «Модем» для удаленной станции».....	66
2.4.29 Кнопка «Факс».....	68
2.4.30 Кнопка «Заголовок» для факсов.....	69
2.4.31 Кнопка «Серв.центр» для факса.....	70
2.4.32 Кнопка «Передача» для факса.....	72
2.4.33 Кнопка «Сообщение» для факса.....	74

3. ПРИЛОЖЕНИЕ

3.1 Televis совместимые приборы.....	76
3.2 Копирование схемы расположения с Локальной станции на Удаленную.....	76
3.3 Связь с некоторыми функциями Windows.....	77
3.3.1 Установка даты и времени в среде Windows.....	77
3.3.2 Групповой выбор.....	77
3.4 Деинсталляция Televis.....	78

4. EWTK 150/200.....	79
----------------------	----

1.1 Что такое Televis

TELEVIS – это программа, работающая в среде Windows и разработанная для управления и удаленного обслуживания системы, построенной на Televis совместимых приборах фирмы ELIWELL.

Подключив соединенные в сеть приборы к персональному компьютеру (ПК) и установив на ПК программу «Televis» Вы получите возможность:

- Полного управления приборами;
- Мониторинга состояния приборов;
- Мониторинга и записи на диск данных, получаемых от датчиков приборов;
- Мониторинг аварийного состояния и управления им;
- Использования ряда функций анализа и сохранения данных.

Ваш ПК становится рабочей станцией для централизованного управления всем зданием (например: холодильные витрины, освещение, двери ... в магазине).

Сеть TELEVIS может управляться и с удаленной станции, по телефонной линии(через модем); в этом случае, персонал, обслуживающий сеть, не обязан находиться в том же месте, что и сеть приборов. Более того, Сервисный центр может контролировать несколько систем из одного места.

1.2 Структура Руководства

Данное руководство подразделяется на три основные секции:

- Вступление;
- Руководство по программе;
- Приложение.

ВСТУПЛЕНИЕ

Этот раздел отображает основные характеристики сети Televis в целом.

Раздел 1.5 объясняет основную концепцию работы системы Televis: это фундаментальные сведения для понимания и использования системы TELEVIS.

Раздел 1.5 должен являться стартовой главой, которая должна быть прочтена ранее любого другого раздела.

Вступление включает процедуры, позволяющие установить и сконфигурировать TELEVIS,

РУКОВОДСТВО ПО ПРОГРАММЕ

Этот раздел описывает функции TELEVIS.

Он состоит из модулей: каждой функции TELEVIS (которая имеет свою кнопку в основном меню) соответствует запись в следующем формате:

Доступность	Состояние – доступна ли функция всегда, или только при определенном состоянии системы (некоторые кнопки недоступны в определенных ситуациях).
Краткое описание	Характеристики функции и краткое описание.
Ключевые слова	Список всех технических терминов (курсивом) которые необходимо знать для понимания Функции.
Вы сможете	Цель и практическое использование перечисленных функций, иногда с примерами.
Активизация	Последовательность нажатия кнопок для входа в функцию, начиная с основного меню; используется следующий формат /кнопка 1/кнопка 2/.../кнопка N.
Описание модуля	Начало детального описания функции.

1. ВСТУПЛЕНИЕ

ОБЩАЯ ИНФОРМАЦИИ О РУКОВОДСТВЕ

Для быстрого но аккуратного просмотра руководства используйте следующие инструменты:

Ссылки

- Колонка ссылок
Колонка слева от текста, позволяет быстро сориентироваться в содержании.

Перекрестные ссылки

- Перекрестная ссылка
Все технические термины, относящиеся к TELEVIS написаны курсивом; это значит что можно найти ссылку на этот термин и прочитать его описание.

Версии ссылочных иконок

- Различные ссылочные иконки.
Руководство включает инструкции для моделей TELEVIS 150 и 200; некоторые команды и функции доступны только в некоторых моделях, среди них используются следующие иконки:



Означает, что объект не используется в модели TELEVIS 200



Означает, что объект не используется в модели TELEVIS 150

Иконки особого внимания

- Иконки особого внимания.
Некоторые части текста отмечаются в колонке ссылок специальными иконками, которые имеют следующее значение:



Сигнал

Отмечает объекты, на которые необходимо уделить особое внимание.



Намек

Выделяет намек на то, что этот раздел поможет пользователю лучше понять и использовать объект.



Внимание.

Выделяет сообщения, содержащие критическую информацию, незнание которых может привести к негативным последствиям для системы; **они должны быть полностью прочтенными оператором.**



Удаленная станция

Означает, что объект относится к использованию TELEVIS с Удаленной станции (см. специальный раздел)

1. ВСТУПЛЕНИЕ

1.3 Сеть TELEVIS

1.3.1 Приборы и модули

Televis
совместимые
приборы

Программа TELEVIS может управлять сетью до 224 приборов и модулей (из них не более 15 EWTV 280); ряд доступных функций зависит от модели, обращайтесь к описанию приборов.

Приложение включает список приборов, которые могут управляться ПК посредством программы TELEVIS (так называемых Televis совместимых приборов).

1.3.2 Адресация приборов

Адреса
приборов

Каждый прибор в сети TELEVIS идентифицируется по индивидуальному адресу, состоящему из номера семейства (от 0 до 14) и номеру прибора (от 0 до 14).

Пример: адрес 05.12 = семейство 5 прибор 12.



Адреса:

- **03.01 (Прибор 1 семейства 3) зарезервирован для ПК, на котором установлена программа;**
- **02.00 (Прибор 0 семейства 2) зарезервирован для приборов серии EWTV;**
- **01.14 (Прибор 14 семейства 1) зарезервирован для приборов серии EWTV.**

1.3.2 Интерфейсные модули

Интерфейс-
ные модули

Для локальной станции требуется один из следующих интерфейсных модулей:

- **EWTK 200 (до 224 приборов)**
- **EWTK 200R (до 15 приборов) для Televis 200**
- **EWTK 200RV (до 25 приборов)**

- **EWTK 150 (до 224 приборов)**
- **EWTK 150R (до 15 приборов) для Televis 150**

- **PC Interface 1110 модель и количество приборов**
- **PC Interface 1121 определяется карточкой как для**
- **PC Interface 1210 Televis 150 (R) так и для Televis 200 (R/RV)**



*Модули прежних моделей EWTK 150/200 включались в комплект поставки системы Televis, новые модули серии PC Interface заказываются отдельно, в комплект системы в этом случае входит карточка **BlueCard** для активизации интерфейсного модуля. С 2004 года фирма **Eliwell** настоятельно рекомендует использовать только модули серии **PC Interface**.*

1.3.4 Кабель подключения сети

Соедини-
тельный
кабель

Кабель для соединения приборов в сеть должен иметь следующие характеристики:

- экранированный кабель с минимальным сечением каждого из проводов 0.5 мм².

Расстояние интерфейсным модулем, подключаемым к компьютеру, и самым удаленным модулем не должна превышать 1 200 метров.

В случае, когда установка находится в помещении с высоким уровнем электро-магнитных помех целесообразно использовать экранированный кабель (например кабель фирмы Belden, модель 8762, экранированный, PVC изоляция, два провода с землей (экран), 20 AWG, номинальная емкость между проводами 89 пФ, номинальная емкость между одним проводом и другим, соединенным с экраном 161пФ).

1. ВСТУПЛЕНИЕ

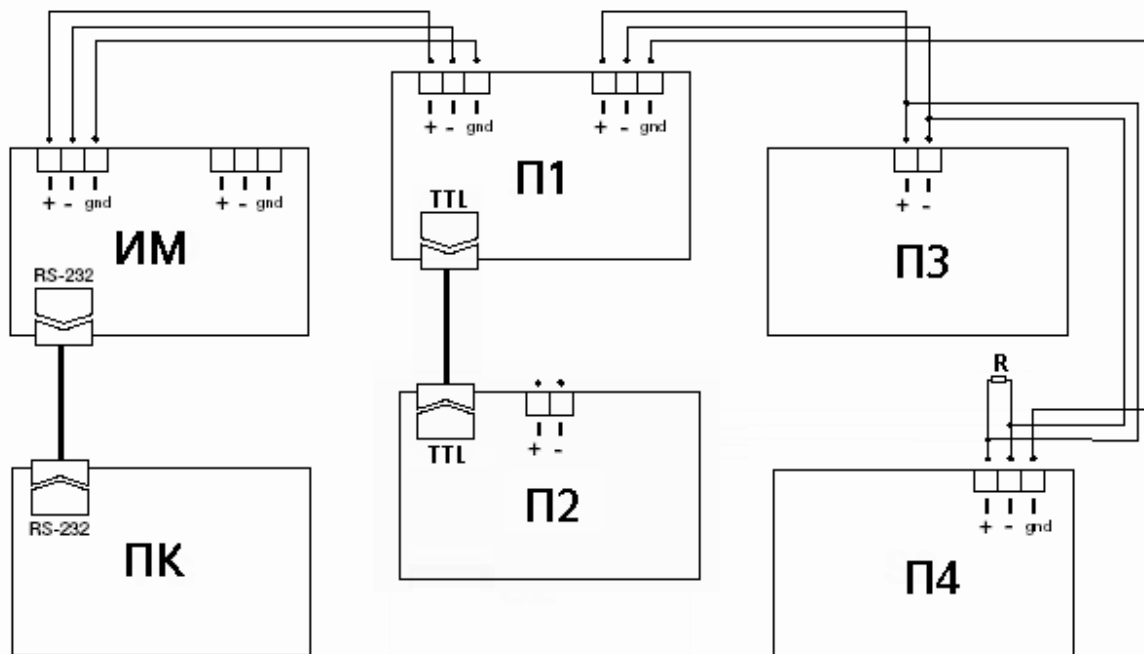
1.3.5 Схема соединения сети

На этой странице показана схема физического соединения между Персональным компьютером, интерфейсным модулем и Televis совместимыми приборами.



Внимание! Приборы запитываются сетевым напряжением. Инсталляция должна проводиться квалифицированным персоналом!

Схема
соеди-
нений
системы



- ПК Персональный компьютер
- ИМ Интерфейсный модуль EWTK 200 (RV/R), EWTK 150 (R), PC Interface
- П1 Модуль с двойным портом шины RS 485 (например Bus Adapter)
- П2 Прибор с TTL выходом (каждый подключается через Bus Adapter)
- П3 Прибор с одиночным портом шины RS 485 без терминала для экрана
- П4 Прибор с одиночным портом шины RS 485 включающим терминала для экрана
- R Согласующий резистор (для интерфейсов EWTK 150/200 – 100Ом)

1.4 Требования к системе

1.4.1 Требования к компьютеру для Televis 150/200

Минимально допустимая конфигурация компьютера приводится ниже; желаемые значения заключены в круглые скобки.

Минимальная конфигурация компьютера

- Операционная система Windows 98 / Windows XP; Необходимо изменить значения параметров кодовой страницы 1252 для правильной печати/отправки на факс текстов с Кириллицей (см Примечание ниже);
- Персональный компьютер IBM или совместимый с процессором Pentium™ 75 МГц (Pentium™ 166 МГц или выше) или совместимым;
- Память RAM 16 Мбайт (или больше);
- Свободное место на жестком диске 200 Мбайт или более. Высокая скорость доступа к данным повышает характеристики программы;
- 3" 1/2 дисковод - при инсталляции с дискет;
- 1 свободный последовательный порт – COM порт – для подключения интерфейсного модуля;
- 1 параллельный порт для принтера;
- Видео карта SVGA 640x480 256 цветов (800x600 65536 цветов или лучше; высокоскоростная карта повышает характеристики программы);
- 14" монитор;
- Мышка (рекомендуется PS2);
- Принтер с драйверами под Windows 2000 / XP;
- 1 свободный последовательный порт – COM порт – для подключения модема (опция: требуется при использовании модема);
- CD-ROM драйвер (2x или выше) – при инсталляции с CD;



Рекомендуем установить следующие адреса и прерывания для COM портов:

COM1: 3F8HEX IRQ 4;

COM2: 2F8HEX IRQ 3;

COM3: 3E8HEX IRQ 5.

1.4.2 Программа

Программа Televis была разработана для работы в среде Windows начиная с версии 3.1, но русифицированные версии корректно работают только начиная с версии Windows 2000.

1.4.3 Модем/Факс



Внимание: для факс-модема используйте его техническую документацию.

К модему и факсу предъявляются следующие требования, соответственно:

Модем

Модем

- АТ совместимый внутренний или внешний модем с возможностью отправки факсовых сообщений;
- Протокол связи: V.42 bis, V.32 bis, V.32, V.23, V.22 bis, V.22, V.21;
- Минимальная скорость 19.200 бит/сек.

Факс

Факс

- Скорость 14.400 бит/сек или 9.600 бит/сек;
- Группа III;
- Класс 1 и Класс 2.



Примечание: В меню **Windows** выберите команду «**Выполнить**» и введите команду «**regedit**» и нажмите Enter – войдете в редактор регистра. В меню «**Правка**» выберите поиск и найдите параметры с названием «**1252**». Их значения **CP_1252.nls** (Windows 98) или **c_1252.nls** (Windows XP) необходимо будет заменить на **CP_1251.nls** или **c_1251.nls** соответственно.

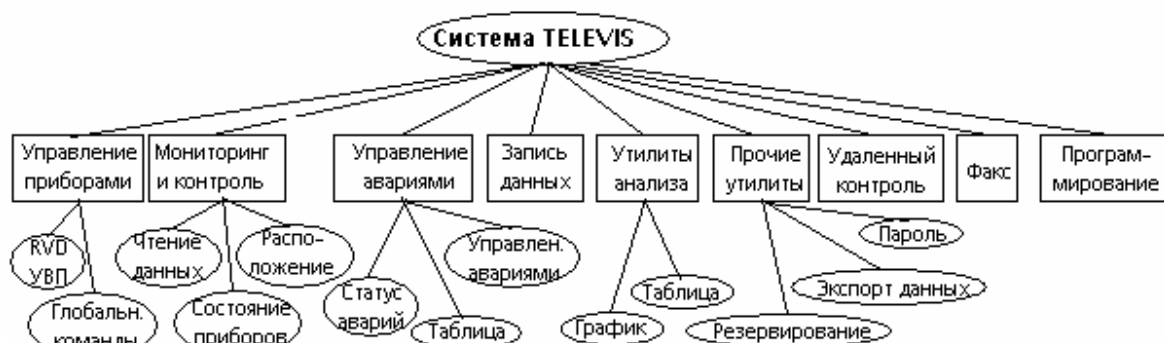
1. ВСТУПЛЕНИЕ

1.5 Функции Televis и базовые концепции

Функции Функции TELEVIS можно сгруппировать в 9 базовых модуля:

Televis

- Управление прибором;
- Мониторинг прибора и контроль состояния;
- Обслуживание аварийных ситуаций;
- Запись на диск, данных, поступающих от приборов;
- Утилиты анализа данных;
- Прочие утилиты
- Удаленное управление;
- Факс;



Управление Прибором

УПРАВЛЕНИЕ ПРИБОРОМ

Управлять прибором, означает установить и активизировать его функции (которые зависят от модели прибора; обращайтесь к документации на прибор).

Функции управления прибором

Управление прибором в сети TELEVIS может осуществляться двумя способами:

1. Управление одним прибором через функцию «RVD/УВП» (Удаленный Виртуальный Прибор): позволяет полностью управлять прибором аналогично работе с физическим прибором с помощью кнопок)
2. Управление несколькими приборами через функцию «Глобальные команды», которая позволяет направлять команды сразу нескольким приборам сети в одно и то же время.



Функция «RVD/УВП» описана в разделе 2.4.10.

Функция «Глобальные команды» описана в разделе 2.4.11.

Мониторинг приборов

МОНИТОРИНГ ПРИБОРА И КОНТРОЛЬ СОСТОЯНИЯ

Мониторинг прибора и его контроль означает возможность считывания значений датчиков* в реальном времени, определения состояния (включен прибор или выключен, работает компрессор или идет разморозка, включены ли вентиляторы, активизированы ли цифровые входы и т.д.).

Функции мониторинга

TELEVIS имеет три функции для этих целей:

1. Чтение данных: позволяет просмотреть текущие значения датчиков.
2. Состояние приборов: позволяет просмотреть текущее состояние приборов.
3. Расположение: позволяет просмотреть расположение приборов, представляемых небольшими панельками на графическом плане установки (магазина, хранилища и т.п.)



Функция «Чтение данных» описана в разделе 2.4.9.

Функция «Состояние прибора» описана в разделе 2.4.16.

Функция «Расположение» описана в разделе 2.4.28.

* Типы датчиков зависят от используемых приборов, обращайтесь к их документации.

1. ВСТУПЛЕНИЕ

УПРАВЛЕНИЕ АВАРИЯМИ

Аварии

Televis совместимые прибора генерируют аварийный сигнал при фиксировании датчиками недопустимых значений (например превышение установленного предела). Аварии фиксируются системой Televis в реальном времени, которая может автоматически выполнить ряд операций, в соответствии с установками оператора.

Файл Аварий

Файл аварий: для каждого прибора сети Televis имеется файл, в котором сохраняются его аварийные сигналы с соответствующими значениями датчиков; файл сохраняет до 300 записей*, затем записи перекрываются (самые старые записи перекрываются новыми).

Нет связи

Специальный аварийный сигнал «Нет связи»: нет связи означает, что физическая связь с прибором прервана (возможно повреждение или обрыв кабеля).

Функции управления авариями

Имеются три функции:

1. Статус аварий: показывает аварийные приборы.
2. Таблица: позволяет напечатать данные файла аварий в табличной форме.
3. Управление авариями: позволяет определить автоматические действия при наступлении аварийной ситуации (печать отчета, посылка факса и т.д.)



Отслеживание и управление авариями осуществляется только в режиме опроса данных.

Функция «Статус аварий» описана в разделе 2.4.13.

Функция «Таблица» описана в разделе 2.4.17.

Функция «Управление авариями» описана в разделе 2.4.21.

Запись данных

ИНТЕРВАЛ ЗАПИСИ ДАННЫХ С ПРИБОРОВ НА ДИСК

Основной функцией TELEVIS является запись данных с датчиков приборов на диск. Эти записи происходят с установленным оператором интервалом для создания архива данных, отображающего характеристики системы, контролируемой с помощью Televis совместимых приборов.

Имеется два типа файлов записи данных:

Архивный файл

Архивный файл: каждому прибору сети Televis соответствует файл, в котором сохраняются данные с датчиков; оператор может установить:

- временной интервал между записями (см. кнопку «Установки»);
- максимальное число записей (10.000 или 20.000 или 30.000 или 40.000); при заполнении указанного количества записей, данные циклически перекрываются.

Временный файл

Временный файл: каждому прибору сети Televis соответствует файл, в котором сохраняются данные с датчиков; эти файлы содержат до 500 записей, данные циклически перезаписываются. Оператор может задать временной интервал сохранения данных во временном файле.



В сравнении с Архивным файлом Временный позволяет сохранять данные с меньшим промежутком но в меньший по объему файл; тем не менее, анализ данных Временного файла гарантирует более точное отслеживание процессов в ближайший к текущему моменту интервал времени; анализ Архивного файла охватывает более длинные интервалы.

Активизация/Прерывания Записи Данных осуществляется нажатием на кнопку «Запустить/Остановить» (раздел 2.2)

* По запросу покупателя возможны версии с 200 записями в файле Аварий.

1. ВСТУПЛЕНИЕ

УТИЛИТЫ АНАЛИЗА ДАННЫХ

Утилиты анализа данных

TELEVIS обеспечивает два режима анализа данных Архивного и Временного файлов:

1. Таблицы: позволяют напечатать данные Архивного файла в табличном виде.
2. Графики: Позволяет показать и напечатать изменение данных Архивного и Временного файлов в графическом виде.

Функция «Таблицы» описана в разделе 2.4.17.

Функция «Графики» описана в разделах 2.4.15 и 2.4.16.

ПРОЧИЕ УТИЛИТЫ

TELEVIS имеет ряд «утилит», который включает:

Резервирование

- Резервирование Архивного файла: позволяет сохранить Архивный файл одного или нескольких приборов на каком либо носителе или в каком либо каталоге.

Каталог

- Каталог: группа сохраненных Архивных файлов («зарезервированных») в каком либо каталоге (например, для резервирования данных некоторых приборов к директории «\old» дискеты МА создаем каталог).

Экспорт

- Экспорт Архивного файла в другие форматы: позволяет экспортировать данные Архивного файла в формат других программ, таких как Microsoft Exel™, Lotus 123™ и т.д.

Пароль

- Пароль: позволяет ограничить доступ к TELEVIS через пароли операторов.

Функция «Резервирование(Каталог)» описаны в разделах 2.4.17, 2.4.23, 2.4.24, 2.4.25.

Функция «Экспорт Архивного файла» описана в разделе 2.4.17.

Функция «Пароль» описана в разделе 2.4.19.

УДАЛЕННЫЙ ДОСТУП

Структура сети TELEVIS требует постоянно подключенного к интерфейсному блоку через COM порт ПК, который контролирует сеть физически подключенных к интерфейсному блоку контроллеров.

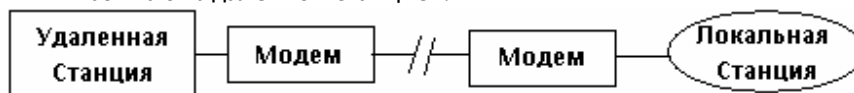
Локальная станция

Это то, что мы называем Локальной станцией.

Если Локальная станция снабжена модемом, то можно обеспечить удаленный доступ: посредством второго ПК и модема оператор может соединиться с Локальной станцией по телефонной линии и работать со всеми функциями TELEVIS, аналогично работе на локальной станции.

Удаленная станция

Подключенный ПК называют Удаленной станцией.



Доступ к Локальной станции защищен паролем соединения.

ПК должен быть сконфигурирован как Локальная или Удаленная станция при инсталляции программы



Типовой Локальной станцией является магазин, супермаркет или хранилище, где система управляется Televis совместимыми приборами.

Удаленной станцией должен быть Сервисный Центр, который может подключаться к нескольким локальным станциям.

Активизация Локальной станции описана в разделе 2.4.27.

Процедура подключения Удаленной станции описана в разделе 2.4.28.

ФАКС

Факс

Если Ваш ПК имеет модем с возможностью отправки факсов, TELEVIS имеет утилиты для автоматической передачи аварийных сообщений или периодических отчетов.

Список сервисных адресов (до 20) может быть задан с указанием рабочих дней и рабочего времени; система при отправке сообщения будет искать доступный в данный момент адрес.

1. ВСТУПЛЕНИЕ

1.6 Инсталляция TELEVIS

1.6.1 Проверка параметров компьютера и программы.

Проверьте что Ваш ПК и его операционная система удовлетворяет требованиям, оговоренным в пункте 1.4 данного Руководства.

Убедитесь в наличии подключений COM портов к сети Televis совместимых приборов (для Локальной станции) и к модему (опция).

Иструкция по инсталляции имеет 4 раздела в соответствии с типом инсталляции

Типы Установки

ПЕРВАЯ ИНСТАЛЯЦИЯ – ЛОКАЛЬНАЯ СТАНЦИЯ

- Сеть приборов подключена непосредственно к компьютеру;
- Это первая инсталляция TELEVIS на Ваш ПК;
- Следуйте указаниям инструкции 1.6.2.1.

ПЕРВАЯ ИНСТАЛЯЦИЯ – УДАЛЕННАЯ СТАНЦИЯ

- Подключены модемы для соединения с локальным компьютером по запросу с удаленного;
- Это первая инсталляция TELEVIS на Ваш ПК;
- Следуйте указаниям инструкции 1.6.2.2.

ОБНОВЛЕНИЕ ИЛИ ПЕРЕУСТАНОВКА – ЛОКАЛЬНАЯ СТАНЦИЯ

- Сеть приборов подключена непосредственно к компьютеру;
- Предыдущая версия TELEVIS уже установлена на Ваш ПК;
- Следуйте указаниям инструкции 1.6.2.3.

ОБНОВЛЕНИЕ ИЛИ ПЕРЕУСТАНОВКА – УДАЛЕННАЯ СТАНЦИЯ

- Подключены модемы для соединения с локальным компьютером по запросу с удаленного;
- Предыдущая версия TELEVIS уже установлена на Ваш ПК;
- Следуйте указаниям инструкции 1.6.2.4.

1.6.2 Установка программы TELEVIS

1.6.2.1 ПЕРВАЯ ИНСТАЛЯЦИЯ – ЛОКАЛЬНАЯ СТАНЦИЯ

Начало установки

Для первой установки системы TELEVIS на Ваш ПК в Локальной конфигурации выполните следующие шаги:

1. Закройте все работающие приложения в среде Windows.
2. Вставьте CD-ROM или дискету 1 в соответствующий дисковод.
3. В меню запуска Windows выберите команду «Run/Выполнить» (Если не работает автозапуск CD).
4. Введите «A:\setup» и нажмите «OK» (Если не работает автозапуск CD).
5. Внимательно прочтите текст и нажмите «Next/Далее» для продолжения.



С этого момента кнопка «Отмена» прерывает процесс установки.

Кнопка «Назад» позволяет вернуться на один шаг назад.

Фирма и оператор Локальная

6. Укажите каталог (директорию) куда должен быть установлен TELEVIS; для подтверждения предлагаемого каталога (C:\TELEVIS) нажмите «Next/Далее» или нажмите «Browse/Обзор» для использования стандартной процедуры Windows выбора каталога.
7. Введите имя оператора и название фирмы (необходимые данные!) и нажмите «Next/Далее» для продолжения.
8. Выберите опцию «Local/Локальная» и нажмите «Next/Далее» для продолжения.
9. Выберите порт, к которому подключена сеть приборов (впоследствии этот параметр может быть изменен) и нажмите «Next/Далее» для продолжения.
- 10.

1. ВСТУПЛЕНИЕ

**Код
оператора
Пароль**

Оператор

**Число
записей
архивн.
файла**



11. Ответьте на вопрос «Is this system connected to a modem?/К этой системе уже подключен модем?» нажимая для подтверждения «Yes/ Да» и для отрицания «No/ Нет».
12. При положительном ответе на предыдущий вопрос появится окно выбора COM порта модема (впоследствии этот параметр может быть изменен); нажмите «Next/Далее» для продолжения.
13. Теперь необходимо заполнить следующие поля:
Код оператора: число от 001 до 999, являющееся идентификатором вашей системы TELEVIS, требуется при подключении к Локальной станции с Удаленной;
Пароль: секретное слово, которое будет затребовано при попытке подключения Локальной станции с Удаленной (может в последствии изменяться);
Оператор: это имя должно показываться удаленному пользователю при каждом модемном соединении (поле опционально). Нажмите «Next/Далее» для продолжения.
14. Теперь введите название компании и адрес, которые будут печататься в заголовке отчета TELEVIS (эти данные можно изменить позднее, поле опционально);. Нажмите «Next/Далее» для продолжения.
15. Теперь введите максимальное количество записей Архивного файла;

максимальное число (40.000) увеличивает интервал между перезаписью, но одновременно требует большего места на диске и при медленном процессоре сказывается на скорости работы системы.
16. Выберите язык использования системы TELEVIS. Нажмите «Next/Далее» для продолжения.
17. Выберите язык информационной системы. Нажмите «Next/Далее» для продолжения.
18. После успешного выполнения предыдущих шагов программа инсталляции начинает установку файлов на диск (при установки с дискет вставляйте их в правильной очередности);
19. По окончании установки программы будет предложено выбрать папку для размещения иконки доступа к программе (по умолчанию создается папка TELEVIS SYSTEM, которая появится в меню «Starts/Programs» – «Старт/Программы» среды Windows);
20. Теперь система установлена, извлеките установочный диск или дискету и нажмите кнопку «Finish/Закончить», Windows будет автоматически перезапущен.
(Внимание: Перезапуск Windows необходим перед первым запуском программы TELEVIS).



Для корректной работы системы TELEVIS сконфигурируйте сеть подключенных приборов (см. раздел 1.7)

1.6.2.2 ПЕРВАЯ ИНСТАЛЯЦИЯ – УДАЛЕННАЯ СТАНЦИЯ

Для первой установки системы TELEVIS на Ваш ПК в Удаленной конфигурации выполните следующие шаги:

**Начало
установки**

1. Закройте все работающие приложения в среде Windows.
2. Вставьте CD-ROM или дискету 1 в соответствующий дисковод.
3. В меню запуска Windows выберите команду «Run/Выполнить» (Если не работает автозапуск CD).
4. Введите «A:\setup» и нажмите «OK» (Если не работает автозапуск CD).
5. Внимательно прочтите текст и нажмите «Next/Далее» для продолжения.



С этого момента кнопка «Отмена» прерывает процесс установки.
Кнопка «Назад» позволяет вернуться на один шаг назад.

6. Укажите каталог (директорию) куда должен быть установлен TELEVIS; для подтверждения предлагаемого каталога (C:\TELEVIS) нажмите «Next/Далее» или нажмите «Browse/Обзор» для использования стандартной процедуры Windows выбора каталога.

1. ВСТУПЛЕНИЕ

**Фирма и
оператор
Удаленная**

7. Введите имя оператора и название фирмы (необходимые данные!) и нажмите «Next/Далее» для продолжения.
8. Выберите опцию «Remote/Удаленная» и нажмите «Next/Далее» для продолжения.
9. Выберите COM порт, к которому подключен модем (впоследствии этот параметр может быть изменен); нажмите «Next/Далее» для продолжения.
10. Теперь введите название компании и адрес, которые будут печататься в заголовке отчета TELEVIS (эти данные можно изменить позднее, поле опционально);. Нажмите «Next/Далее» для продолжения.
11. Выберите язык использования системы TELEVIS. Нажмите «Next/Далее» для продолжения.
12. Выберите язык информационной системы. Нажмите «Next/Далее» для продолжения.
13. После успешного выполнения предыдущих шагов программа инсталляции начинает установку файлов на диск (при установки с дискет вставляйте их в правильной очередности);
14. По окончании установки программы будет предложено выбрать папку для размещения иконки доступа к программе (по умолчанию создается папка TELEVIS SYSTEM, которая появиться в меню «Starts/Programs» – «Старт/Программы» среды Windows;
15. Теперь система установлена, извлеките установочный диск или дискету и нажмите кнопку «Finish/Закончить», Windows будет автоматически перезапущен.
16. (Внимание: Перезапуск Windows необходим перед первым запуском программы TELEVIS).

1.6.2.3 ОБНОВЛЕНИЕ – ЛОКАЛЬНАЯ СТАНЦИЯ

Для обновления или переустановки системы TELEVIS на Ваш ПК в Локальной конфигурации выполните следующие шаги:

**Начало
установки**

1. Закройте все работающие приложения в среде Windows.
2. Вставьте CD-ROM или дискету 1 в соответствующий дисковод.
3. В меню запуска Windows выберите команду «Run/Выполнить» (Если не работает автозапуск CD).
4. Введите «A:\setup» и нажмите «OK» (Если не работает автозапуск CD).
5. Внимательно прочтите текст и нажмите «Next/Далее» для продолжения.



С этого момента кнопка «Отмена» прерывает процесс установки.
Кнопка «Назад» позволяет вернуться на один шаг назад.

**Переустан./
Обновление**

6. Так как предыдущая версия TELEVIS уже установлена, диалоговое окно предлагает переустановить систему (Re-install) или обновить ее (Update).



При выборе обновления все параметры и конфигурация старой версии будут сохранены.

7. Укажите каталог (директорию) куда должен быть установлен TELEVIS; для подтверждения предлагаемого каталога (C:\TELEVIS) нажмите «Next/Далее» или нажмите «Browse/Обзор» для использования стандартной процедуры Windows выбора каталога.
8. Если выбрано обновление, то программа начнет установку файлов на диск; в случае переустановки процесс пойдет аналогично первой установке начиная с шага 7 (см. раздел 1.6.2.1).
9. По окончании установки программы будет предложено выбрать папку для размещения иконки доступа к программе (по умолчанию создается папка TELEVIS SYSTEM, которая появиться в меню «Starts/Programs» – «Старт/Программы» среды Windows;
10. Теперь система установлена, извлеките установочный диск или дискету и нажмите кнопку «Finish/Закончить», Windows будет автоматически перезапущен.

1. ВСТУПЛЕНИЕ

1.6.2.4 ОБНОВЛЕНИЕ – УДАЛЕННАЯ СТАНЦИЯ

Для обновления или переустановки системы TELEVIS на Ваш ПК в Локальной конфигурации выполните следующие шаги:

**Начало
установки**

1. Закройте все работающие приложения в среде Windows.
2. Вставьте CD-ROM или дискету 1 в соответствующий дисковод.
3. В меню запуска Windows выберите команду «Run/Выполнить» (Если не работает автозапуск CD).
4. Введите «A:\setup» и нажмите «ОК» (Если не работает автозапуск CD).
5. Внимательно прочтите текст и нажмите «Next/Далее» для продолжения.



С этого момента кнопка «Отмена» прерывает процесс установки.
Кнопка «Назад» позволяет вернуться на один шаг назад.

**Переустан./
Обновление**



6. Так как предыдущая версия TELEVIS уже установлена, диалоговое окно предлагает переустановить систему (Re-install) или обновить ее (Update).

При выборе обновления все параметры и конфигурация старой версии будут сохранены.

7. Укажите каталог (директорию) куда должен быть установлен TELEVIS; для подтверждения предлагаемого каталога (C:\TELEVIS) нажмите «Next/Далее» или нажмите «Browse/Обзор» для использования стандартной процедуры Windows выбора каталога.
8. Если выбрано обновление, то программа начнет установку файлов на диск; в случае переустановки процесс пойдет аналогично первой установке начиная с шага 7 (см. раздел 1.6.2.1).
9. По окончании установки программы будет предложено выбрать папку для размещения иконки доступа к программе (по умолчанию создается папка TELEVIS SYSTEM, которая появится в меню «Starts/Programs» – «Старт/Программы» среды Windows;
10. Теперь система установлена, извлеките установочный диск или дискету и нажмите кнопку «Finish/Закончить», Windows будет автоматически перезапущен.

1. ВСТУПЛЕНИЕ

1.7 Конфигурирование системы

Для корректной работы системы ее необходимо правильно сконфигурировать. Конфигурирование осуществляется в три основных шага:

Три шага конфигурирования

- 1. Распознавание системой Televis совместимых приборов;
- 2. Установка параметров Архивного и Временного файлов;
- 3. Задание пользовательских параметров конфигурации.
-

Распознавание приборов

1. РАСПОЗНАВАНИЕ СИСТЕМОЙ TELEVIS СОВМЕСТИМЫХ ПРИБОРОВ

На этом этапе системе необходимо сообщить информацию о подключенных Televis совместимых приборах, в частности тип (модель) и адрес (семейство и номер прибора), по которым он будет определяться в системе.

Для выполнения конфигурирования обратитесь к описанию функции кнопки «Конфигурация».

Установка параметров архивного и временного файлов

УСТАНОВКА ПАРАМЕТРОВ АРХИВНОГО И ВРЕМЕННОГО ФАЙЛОВ

На этом этапе необходимо задать следующие параметры:

- Интервал между двумя соседними записями Архивного файла;
- Полный временной интервал для Временного файла.

Для задания этих параметров обратитесь к описанию функции кнопки «Установки».

Параметры приборов

ЗАДАНИЕ ПОЛЬЗОВАТЕЛЬСКИХ ПАРАМЕТРОВ КОНФИГУРАЦИИ

Каждому правильно распознанному прибору сети можно задать следующие параметры:

- Единица измерения: определяет единицы измерения данных с датчиков прибора;
- Название: имя прибора для его облегченной идентификации в сети;
- Категория: каждый из приборов может быть отнесен к какой либо категории, определяемой оператором; такая группировка облегчает выполнение одной функцией с несколькими приборами одновременно;
- EWTV 280: каждый прибор можно связать с модулем EWTV 280, который при наличии аварии на любом из «связанных» приборов активизирует свое реле (для мигалки, сирены, автонаборщика телефонного номера и т.п.). При потере связи с одним из «связанных» приборов активизируется другое реле EWTV 280.



Рекомендуем группировать приборы логически: например определить все морозильные камеры в категорию «Замороженные продукты». Это позволяет отслеживать и посылать общие команды «схожим» системам.

Для задания этих параметров обратитесь к описанию функции кнопки «Конфигурац. оператора».

2.1 Открытие программы TELEVIS

Для запуска программы выполните следующие действия:

Запуск Televis

1. Нажмите кнопку «Пуск» в среде Windows.
2. войдите в подменю «Программы».
3. Выберите подменю, назначенное Вами для Televis (по умолчанию TELEVIS SYSTEM).
4. Щелкните на иконке файла программы (по умолчанию TELEVIS).



Щелкните на «TELEVIS Help» для просмотра руководства программы.

2. РУКОВОДСТВО ПО ПРОГРАММЕ

2.2 Основное Меню

Основное меню TELEVIS открывает доступ ко всем функциям системы.

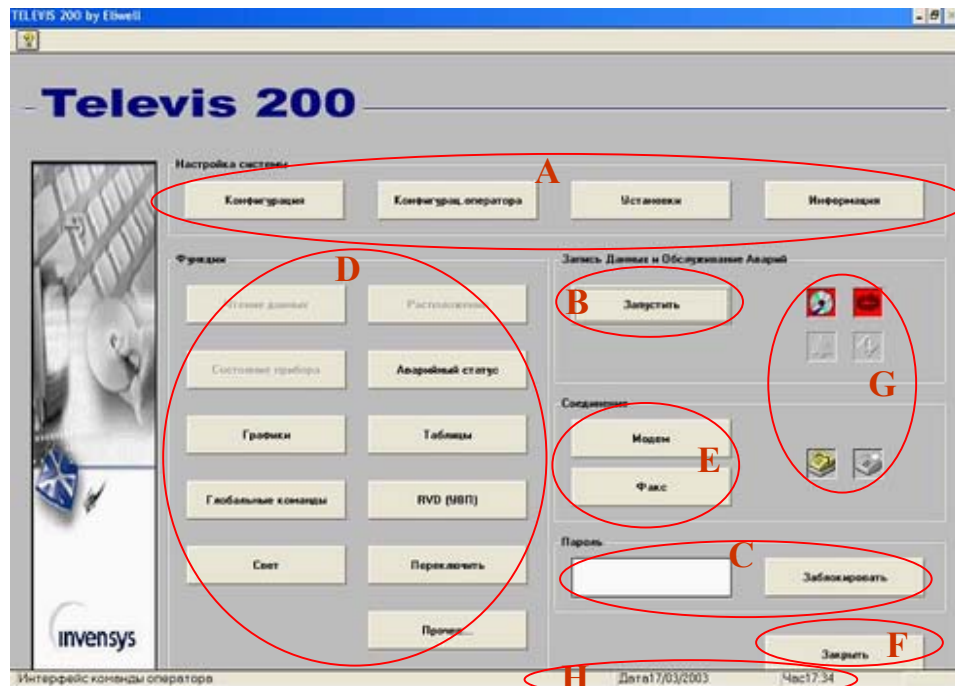


Рисунок показывает окно программы Версии Televis 200 версии 6.3. Окно Televis 150 и предыдущих версий может не иметь ряда кнопок.

Окно можно разделить на 8 логических разделов

Структура основного меню

- (A) Конфигурирование системы
Содержит кнопки активизации функций конфигурирования системы.
- (B) Сохранение данных и обслуживание аварий.
Включает кнопку «Запустить / Остановить»), нажатием на которую запускается и останавливается процесс опроса приборов, подключенных в сеть.
- (C) Пароль доступа
Включает кнопку «Заблокировать / Разблокировать»: это позволяет защитить систему от несанкционированного доступа паролем, который должен вводиться в специальном текстовом окошке.
- (D) Функции
Включает кнопки активизации мониторинга, управления приборами, управления авариями и анализа данных сети Televis.
- (E) Соединение
Включает кнопки для активизации удаленного соединения и управления факсом.
- (F) Выход
Включает кнопку «Закреть»: позволяет завершить работу системы TELEVIS.



Кнопку «Закреть» можно нажимать только после остановки сбора данных. При выходе из системы Televis диалоговое окно затребуется подтверждения команды закрытия.

- (G) Монитор состояния системы
Включает ряд индикаторов, отражающих состояние системы; они меняют цвет в зависимости от состояния. Некоторые из них имеют разное значение в Локальной и Удаленной системах.

2. РУКОВОДСТВО ПО ПРОГРАММЕ

**Индикаторы
основного
меню**

Индикатор Факса
ПОГАШЕН: Факса нет в наличии;
ВКЛЮЧЕН С СЕРЫМ ФОНОМ: Факс имеется и корректно работает;
ВКЛЮЧЕН С КРАСНЫМ ФОНОМ: Факс имеется, но работает неправильно или
ошибка при передаче данных.

Индикатор
Модема
ПОГАШЕН: Модема нет в наличии;
ВКЛЮЧЕН С СЕРЫМ ФОНОМ: Модем имеется и корректно работает;
ВКЛЮЧЕН С КРАСНЫМ ФОНОМ: Факс имеется, но работает неправильно;
ВКЛЮЧЕН С ГОЛУБЫМ ФОНОМ: Модем имеется, но удаленный доступ
запрещен.



(для Удаленной
станции)
ПОГАШЕН: Система не подключена ни к одной из локальных станций;
ВКЛЮЧЕН С СЕРЫМ ФОНОМ: Система подключена к локальной станции;

Индикатор Аварии
СЕРЫЙ ФОН: Нет аварийных сигналов с приборов, подключенных к сети
TELEVIS;
КРАСНЫЙ ФОН: Имеется аварийный сигнал(ы) с приборов, подключенных к
сети TELEVIS.



(для Удаленной
станции)
Для Удаленной станции сигнал относится к моменту установления
соединения и в течение сессии связи не обновляется.

Индикатор
Отсутствия связи
СЕРЫЙ ФОН: Нет никаких проблем в связи ПК и приборов, подключенных к
сети TELEVIS;
КРАСНЫЙ ФОН: Имеются проблемы в связи ПК и приборов, подключенных к
сети TELEVIS.



(для Удаленной
станции)
Для Удаленной станции сигнал относится к моменту установления
соединения и в течение сессии связи не обновляется.

Индикатор Записи
данных
СЕРЫЙ ФОН: Система в режиме сбора и записи данных;
КРАСНЫЙ ФОН: Режим записи данных системы выключен.

Индикатор
Обслуживания
Аварий
СЕРЫЙ ФОН: Режим обслуживания Аварий системы включен;
КРАСНЫЙ ФОН: Режим обслуживания Аварий системы выключен.

(H) Дата-Время
Информация о текущих дате и времени.



**Все функции управления и сохранения информации относятся к системным часам
компьютера: Для исключения ошибки даты и времени сохраненных событий необходимо
проверить установку времени и даты в среде Windows.**

2. РУКОВОДСТВО ПО ПРОГРАММЕ

2.3 Встроенное Руководство

В распоряжении оператора имеется встроенное руководство, доступ к которому осуществляется из рабочих окон TELEVIS при нажатии на одну из кнопок:

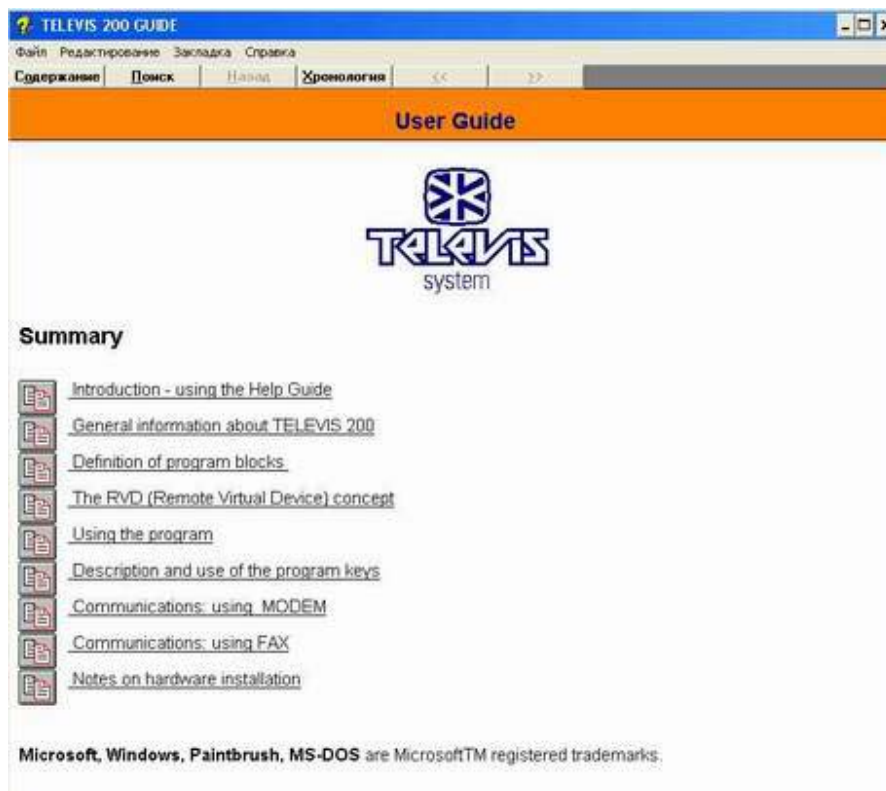
Кнопки
руководства



Встроенное
Руководство

Руководство отвечает стандарту Windows по гиперссылкам: при щелчке на тексте зеленого цвета вызывается соответствующая информация.

Для более подробной информации обратитесь к руководству Windows или щелкните на строчке меню руководства «Introduction – using the Help Guide».



Язык руководства выбирается кнопкой «Страна» (Русский не поддерживается).

2. РУКОВОДСТВО ПО ПРОГРАММЕ

2.4 Команды и функции TELEVIS

2.4.1 Кнопка «Конфигурация»

Доступность	Активна только при выключенном режиме сбора данных.
Краткое описание	Позволяет в ручном или автоматическом режиме сконфигурировать систему: запустить процесс распознавания приборов.
Ключевые слова	<i>Сеть TELEVIS, Основное меню, Файл конфигурации, приборы Televis, Адреса приборов, Семейство прибора, Номер прибора, Приборы, Название прибора, Единицы измерения, Архивный файл, Кнопка «Установки», Категория приборов.</i>
Вы сможете	Легко, в диалоге с программой полностью сконфигурировать или переконфигурировать систему и подготовить ее к использованию.
Активизация	/Конфигурация

Описание модуля

TELEVIS можно сконфигурировать в двух режимах:

- Автоматическая Конфигурация (рекомендуется);
- Ручная Конфигурация.

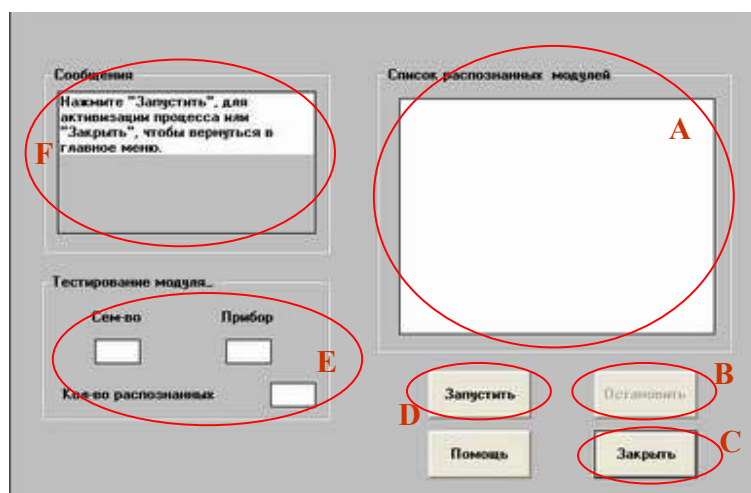


АВТОМАТИЧЕСКАЯ КОНФИГУРАЦИЯ

Следующий процесс может применяться как при первой инсталляции TELEVIS, так и при обновлении (в случае, если были добавлены новые приборы или изменялись адреса приборов).

Выполняется следующим образом:

- Автоматическая конфигурация**
1. Нажмите кнопку «Конфигурация» в основном меню.
 2. Появится окно с двумя кнопками – «Автоматическая» и «Ручная». Щелчком выберите «Автоматическая»
 3. Появится следующее окно:



2. РУКОВОДСТВО ПО ПРОГРАММЕ

4. Нажмите кнопку (D) «Запустить» для активизации процесса автоматического распознавания: появится сообщение об открытии нового файла конфигурации. Подтвердите начало процесса.

5. Теперь система определяет наличие приборов по своим возможным адресам (семейство и номер).

Проверяемые адреса отображаются в области (E) окна.

Как только прибор распознается, он добавляется в список распознанных в зоне (A) окна и увеличивается количество распознанных приборов в зоне (E).

Сообщение в зоне F показывает время, потраченное на процесс распознавания приборов.

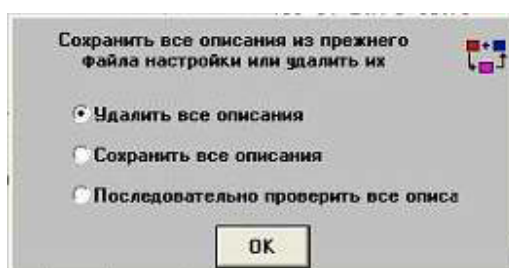


Процесс может быть прерван нажатием кнопки (B) «Остановить», при этом процесс конфигурации будет отменен.



Система может не распознать некоторые из приборов, выпуск которых начался позже имеющейся версии TELEVIS.; в этом случае они помещаются в зону (A) со знаком «-----»; в этом случае модель можно ввести позже.

6. Как только тестирование всех адресов (15 семейств x 15 приборов) завершится, появится следующее диалоговое окно:

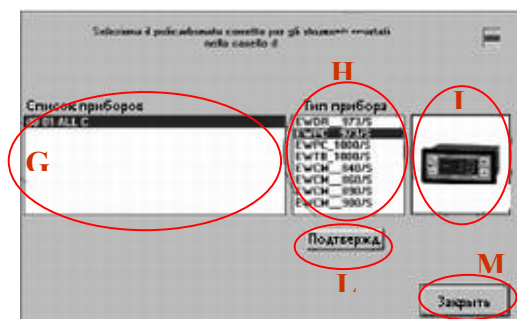


Оператор может выбрать одну из следующих трех опций:

- Удалить все описания: новая конфигурация полностью заменяет предыдущую.
- Сохранить все описания: старые описания сохраняются и обновляются новыми, или новые описания добавляются;
- Последовательно проверить все описания: при выборе этой опции все найденные приборы запрашиваются по одному. Метка (название), категория и единицы измерения каждого из них можно изменить.

7. Нажмите кнопку (C) «Заккрыть» для окончания фазы конфигурирования.

8. Если какой-либо прибор не был распознан, появится следующее окно:



С его помощью можно указать модель нераспознанного прибора; выполните следующее:

- Выберите нераспознанную модель в зоне (G) окна;
- Выберите тип модели в зоне (H) окна; изображение прибора отображается в зоне (I);
- Нажмите кнопку (L) «Подтвержд.» для присвоения модели;
- Для выхода нажмите кнопку (M) «Заккрыть».

2. РУКОВОДСТВО ПО ПРОГРАММЕ

9. Теперь система создает Архивные файлы.



Если это не первая инсталляция и Архивные файлы уже имеются, то диалоговое окно предложит выбрать сохранение или уничтожение старых файлов.



Если выбирается уничтожение (перекрытие) всех предыдущих записей, то эта информация будет безвозвратно утеряна.

Появляется следующее окно:



Оно содержит информацию о доступном на диске месте. Нажатие кнопки «ОК» является разрешением на открытие файлов.



Внимание! Если процесс прерывается во время этой фазы нажатием кнопки «Заккрыть», то система не будет сконфигурирована и работа будет прервана.

10. Теперь система автоматически запускает модуль «Установки»; см. раздел «Кнопка «Установки»» данного Руководства.

2. РУКОВОДСТВО ПО ПРОГРАММЕ

РУЧНАЯ КОНФИГУРАЦИЯ

Ручная конфигурация

Для ручной конфигурации приборов выполните следующее:

1. Нажмите кнопку «Конфигурация» в основном меню.
2. Появится окно с двумя кнопками – «Автоматическая» и «Ручная». Щелчком выберите «Ручная»
3. Появится следующее окно.

Сем-во	Прибор	Категор.	Название
00	01	ALL C	EWDR 973 Зробиex (0.1)

Сем-во	Прибор	Категор.	Название
00	01	ALL C	EWDR 973 Зробиex (0.1)
00	02	ALL C	EWPC 174 Зробиex (0.2)
00	03	ALL C	EWPC 902 Зробиex (0.3)
00	04	ALL C	EWPC 951 Зробиex (0.4)
00	05	ALL C	EWTV 270 Зробиex (0.5)
00	06	ALL C	EWTV 240 Зробиex (0.6)
00	07	ALL C	EWTV 200 Зробиex (0.7)
00	08	ALL C	EWTV 200 AlarmLink (0.8)

4. Введите адрес прибора в поля «Семейство» и «Прибор» зоны (O).
5. Присвойте категорию с помощью меню Категории в зоне (P).
6. В блоке «Название» (зона (Q)) введите имя (метку) прибора.
7. Щелкните по кнопке (T) «Добавить».
8. Система проверит наличие введенного прибора; если прибор найден не будет, то появится информационное окно и конфигурация этого прибора будет отменена.

Удаление Прибора



Прибор также можно удалить из списка (N) нажатием на кнопку (R) «Удалить».

При удалении прибора его Архивные файлы не удаляются; таким образом его можно будет использовать вновь после возвращения прибора или замещении его другим, но под этим же адресом (система запросит о сохранении старого файла).

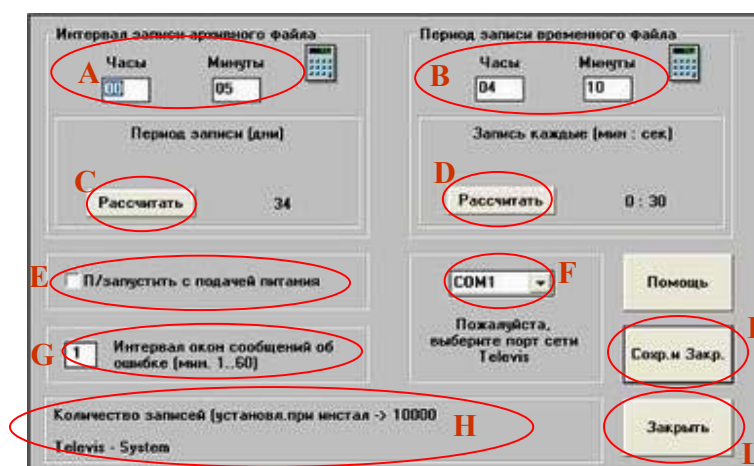
Нажмите кнопку (S) для выхода из режима Ручной конфигурации.

2. РУКОВОДСТВО ПО ПРОГРАММЕ

2.4.2 Кнопка «Установки»

Доступность	Кнопка активна всегда, но изменить установки можно только после остановки сбора данных.
Краткое описание	Позволяет установить интервал между записями Архивного файла и временной диапазон Временного файла. Задаются и другие параметры, включая интервал обновления сообщений об аварии.
Ключевые слова	<i>Архивный файл, Временный файл, Инсталляция, Сеть Televis, приборы Televis, Опрос данных? Авария, Нет связи, Последовательный порт (COM).</i>
Вы сможете	Полностью сконфигурировать Архивный файл задав интервал сохранения. Задать системе интервал отображения аварии, при наличии, каждые x минут.
Активизация	/Установки

Описание модуля При входе в модуль «Установки» появится следующее окно:



Интервал записи в Архивный файл

- Поля интервала Архивного файла находятся в зоне (A) позволяют задать промежуток между двумя соседними сохранениями данных в Архивный файл. Кнопка (C) «Рассчитать» позволяет определить интервал, покрываемый архивным файлом в днях до перекрытия записей;



- Число дней сохранения данных зависит от установленного интервала и размера Архивного файла (определяется при установке программы); информацию о общем количестве записей Архивного файла можно найти в зоне (H) окна; .

Период данных Временного файла

- Период сохранения данных временного файла определяет общее время, в течение которого во Временном файле будет сделано 500 записей (зона (B)); Кнопка (D) «Рассчитать» позволяет определить интервал между двумя соседними записями Временного файла;



В случае, если сеть включает значительное число приборов, а Ваш ПК недостаточно быстр, то рекомендуется устанавливать реально необходимые интервалы записи (не стремитесь делать их минимальными), чтобы не требовать постоянной работы системы Televis, что может значительно ухудшить характеристики Вашего ПК в многозадачной среде Windows. Рекомендуемый период для Временного файла – несколько часов (B), а интервал сохранения Архивного файла порядка десятков минут (A).

Для выхода из модуля с сохранением установок нажмите кнопку (I) «Сохранить и Закрыть», а для выхода без сохранения установок – кнопку (L) «Закрыть».

2. РУКОВОДСТВО ПО ПРОГРАММЕ

автоматический перезапуск TELEVIS

ДОПОЛНИТЕЛЬНЫЕ ФУНКЦИИ

- Опция «П/запустить с подачей питания» (зона (E)) позволяет восстановить режим сохранения данных после прерывания питания.

Эта опция применяется на случай несанкционированного прерывания питания при отсутствии обслуживающего персонала (неисправность сети ночью). Таким образом обеспечивается сохранение данных с момента возобновления питания независимо от времени прибытия персонала.



Кроме установки опции «П/запустить с подачей питания» необходимо включить TELEVIS в список автоматически загружаемых программ среды Windows.



Внимание! В случае, если запуск Windows защищен паролем, то автоматический перезапуск TELEVIS не состоится (Windows будет ожидать ввода пароля пользователя прежде чем приступить к автоматической загрузке TELEVIS).

Выдача сообщения об аварии на дисплей

- Когда прибор в сети выдает аварийный сигнал или с ним прервана связь, система выдает предупреждающее сообщение на экране с постоянным интервалом. Поле в зоне (G) позволяет задать частоту этих сообщений.

- Выбор последовательного порта (COM) для подключения сети TELEVIS (зона (F)): позволяет выбрать COM-порт, к которому подключены приборы TELEVIS сети.



Этот параметр должен меняться только в исключительных случаях, так как TELEVIS способен самостоятельно распознать и установить порт, к которому подключены приборы.

2. РУКОВОДСТВО ПО ПРОГРАММЕ

2.4.3 Кнопка «Конфиг.оператора»

Доступность	Кнопка активна только после остановки сбора данных.
Краткое описание	Открывает доступ к функциям пользовательских настроек: Единицы измерения, Категории, Персональные, Групповые..
Ключевые слова	<i>Приборы Televis, Единицы измерения, Категории.</i>
Вы сможете активизация	С помощью соответствующих кнопок выполнить перечисленные функции. /Конфиг.оператора

Описание модуля Появляется следующее окно:



Данный модуль позволяет открыть следующие функции (щелчком на соответствующей кнопке):

1. Единиц.измер.: доступ к модулю добавления и удаления Единиц измерения.
2. Категория: доступ к модулю создания или удаления Категорий для группировки приборов.
3. Персональные: доступ к модулю установки параметром отдельно каждого из приборов.
4. Групповые: доступ к модулю установки параметров определенных групп приборов.

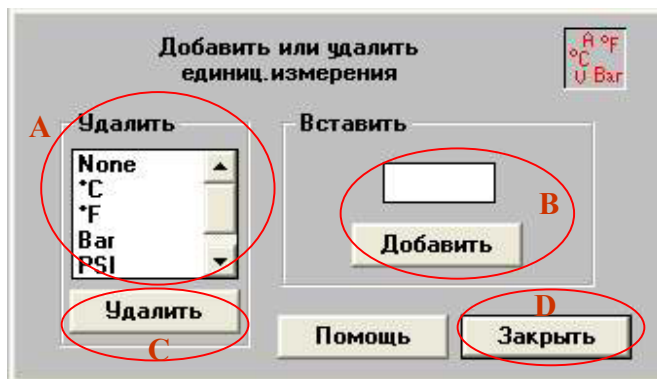
Для выхода из модуля «Конфиг.оператора» нажмите на кнопку «Закреть».

2. РУКОВОДСТВО ПО ПРОГРАММЕ

2.4.4 Кнопка «Единиц.измер.»

Доступность	Кнопка активна только после остановки сбора данных.
Краткое описание	Позволяет создать новые единицы измерения для определенных приборов и удалять уже имеющиеся.
Ключевые слова	<i>Единицы измерения.</i>
Вы сможете активизация	Создать пользовательские единицы измерения для любого из приборов. /Конфиг.оператора/Единиц.измер.

Описание модуля После открытия модуля «Единиц.измер.» появится следующее окно:



Список в зоне (A) включает все имеющиеся на данный момент единицы измерения.

Создание Единицы измерения

Для создания новой единицы измерения необходимо:

- Ввести название новой единицы измерения в поле зоны (B).
- Щелкнуть по кнопке «Добавить» в той же зоне (B).



Допускается список до 20-ти единиц измерения.

Удаление Единицы измерения

Для удаления существующей единицы измерения необходимо:

- Выбрать удаляемую единицу измерения из списка зоны (A).
- Щелкнуть по кнопке «Удалить» в зоне (C).

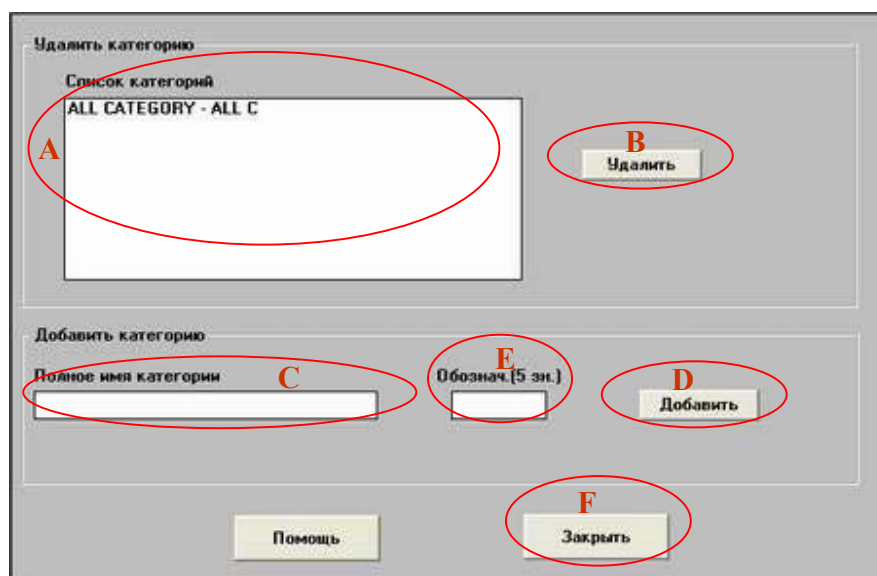
Нажмите кнопку (D) «Заккрыть» для выхода из модуля.

2. РУКОВОДСТВО ПО ПРОГРАММЕ

2.4.5 Кнопка «Категория»

Доступность	Кнопка активна только после остановки сбора данных.
Краткое описание	Позволяет создать новые категории для группировки приборов и удалять уже имеющиеся.
Ключевые слова	<i>Категории, Приборы Televis, Сеть Televis.</i>
Вы сможете	Создать пользовательские категории, такие как: замороженные продукты, мороженое, управление светом и т.п.; эти категории облегчают управление группами приборов. Неиспользуемые категории могут быть удалены.
Активизация	/Конфиг.оператора/Категория.

Описание модуля После открытия модуля «Категория» появится следующее окно:



Список в зоне (A) включает все имеющиеся на данный момент категории.



Категория «ALLC-ALLC» устанавливается по умолчанию и включает в себя все приборы сети.

Создание Категории

Для создания новой Категории необходимо:

- Ввести название новой Категории в поле «Полное название категории» зоны (C).
- Ввести сокращенное название (до 5-ти символов) «Обознач.» зоны (E).



При установлении связи прибора с группой будет отображаться Обозначение группы.

- Щелкнуть по кнопке (D) «Добавить».

Удаление Категории

Для удаления существующей Категории необходимо:

- Выбрать удаляемую Категорию из списка зоны (A).
- Щелкнуть по кнопке (B) «Удалить».



Установленная по умолчанию категория «ALLC-ALLC» не может быть удалена.

Нажмите кнопку (F) «Закреть» для выхода из модуля.

2. РУКОВОДСТВО ПО ПРОГРАММЕ

2.4.6 Кнопка «Персональные»

Доступность

Кнопка активна только после остановки сбора данных.

Краткое описание

Позволяет присвоить некоторые параметры подключенным приборам. Среди этих параметров: Категория, Связь с EWTV280, Название прибора, Подключение прибора к управлению.

Ключевые слова

Приборы Televis, Сеть Televis, Категория, Авария, Сбор данных, Единица измерения.

Вы сможете

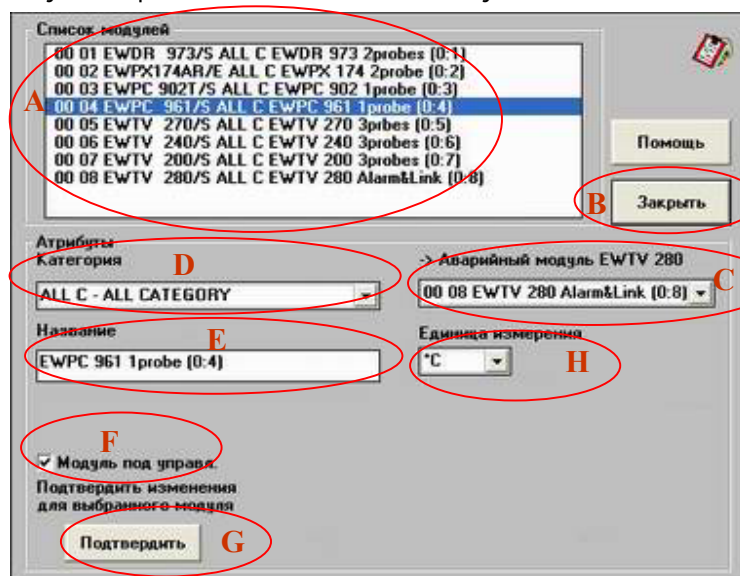
Задать пользовательские параметры любому из приборов сети. Можно ввести название, отношение к Категории, указать Единицу измерения, определить связь с EWTV 280 (который включит сирену, мигалку, автонаборщик и т.п. при аварии). Прибор может быть под управлением системы, либо исключен из управления.

Активизация

/Конфиг.оператора/Персональные.

Описание модуля

После открытия модуля «Персональные» появится следующее окно:



Список в зоне (A) включает все имеющиеся в сети приборы.

Выбранному прибору можно сделать следующие определения:

- Категория (D): Включить прибор в категорию, выбираемую через меню в зоне (D).
- Аварийный модуль EWTV 280 (C): Задать связь между выбранным прибором и одним из модулей EWTV 280 из предлагаемого меню зоны (C) (см. раздел «Обслуживание Аварий»).

EWTV 280 активен только в режиме сбора данных, после останоа сбора он не сигнализирует

- Название (E): Ввести название прибора в поле зоны (E).
- Единица измерения (H): Выбрать единицу измерения данных датчиков из меню зоны (H).
- Модуль под управл.(F): Каждый из приборов может быть установлен как под так и вне управления. Если вне управления, то прибор работает в обычном режиме, но программа Televis этот блок не опрашивает и не реагирует на его сигналы.

Для установки модуля под управление надо поставить флажок в поле зоны (F).

Для подтверждения установленных параметров нажмите кнопку (G) «Подтвердить».

Специальные установки предусмотрены для связи блоков EWTV 270 и EWTV 280:

- EWTV 270: Позволяет установить метки для определения состояния каждого из выходов (открыт-закрыт; см. инструкцию на прибор);
- EWTV 280: Позволяет задать время активизации (или деактивизации, при обратной полярности) реле аварий при наличии аварийного сигнала. Если задать «Постоянно», то реле переходит в исходное состояние только после снятия аварийного сигнала.

Нажмите кнопку (B) «Закреть» для выхода из модуля.

Категория Модуль EWTV 280



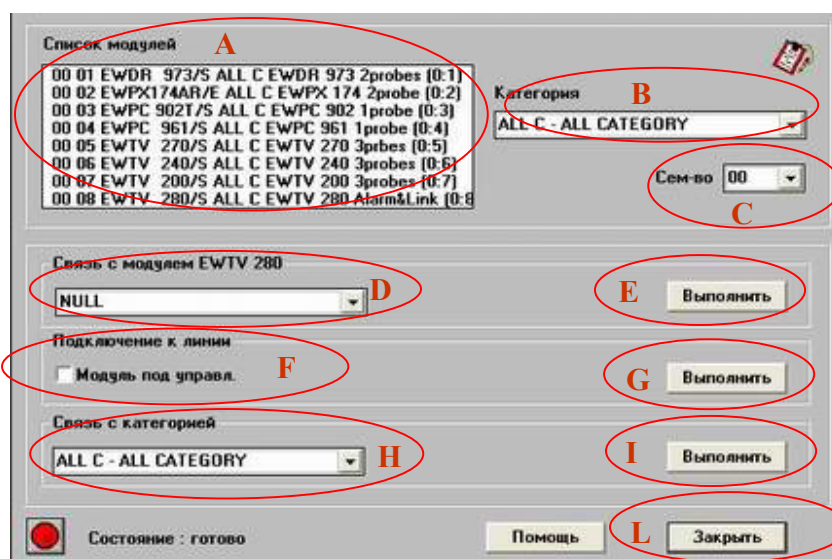
Название Един. измер. Под управл.

2. РУКОВОДСТВО ПО ПРОГРАММЕ

2.4.7 Кнопка «Групповые»

Доступность	Кнопка активна только после остановки сбора данных.
Краткое описание	Позволяет присвоить некоторые параметры группе приборов (семейству или категории). Среди этих параметров: Категория, Связь с EWTV280, Подключение приборов к управлению.
Ключевые слова	<i>Приборы Televis, Сеть Televis, Категория, Семейство, EWTV 280, Авария, Сбор данных, Выбор (пометка) в Windows.</i>
Вы сможете	(примеры) Включить все приборы семейства 04 в категорию «Замороженные»; перевключить приборы категории «Замороженные» в категорию «Низкотемпературные»; Связать категорию «Замороженные» с прибором EWTV 280 с адресом 00:08; Снять с управления все приборы семейства 06;...
Активизация	/Конфиг.оператора/Групповые.

Описание модуля После открытия модуля «Групповые» появится следующее окно:



Список в зоне (A) включает все имеющиеся в сети приборы, относящиеся к категории, выбранной с помощью меню (B) или к семейству, выбранному с помощью меню (C). Первоначально все приборы помечены, но можно изменить выделение используя функции пометки Windows, как одиночные так и групповые.

Выбранным приборам можно сделать следующие определения:

Связь с EWTV 280

- Связать с аварийным модулем EWTV 280 (D): Выбранные приборы можно связать со специальным модулем, выбранным с помощью меню (D) нажатием кнопки (E) «Выполнить». (см. раздел «Обслуживание аварий»).



Управление вкл./выкл.

EWTV 280 активен только в режиме сбора данных, после остановки сбора он не сигнализирует

- Подключение к линии (H): Выбранные приборы могут быть установлены как под так и вне управления. Если вне управления, то прибор работает в обычном режиме, но программа Televis этот блок не опрашивает и не реагирует на его сигналы.. Для установки приборов под управление нужно поставить флажок в поле зоны (F) и нажать кнопку (G) «Выполнить».
- Связь с категорией (H): Выбранные приборы можно связать с категорией, выбранной с помощью меню (H) нажатием кнопки (I) «Выполнить».

Связь с категориями

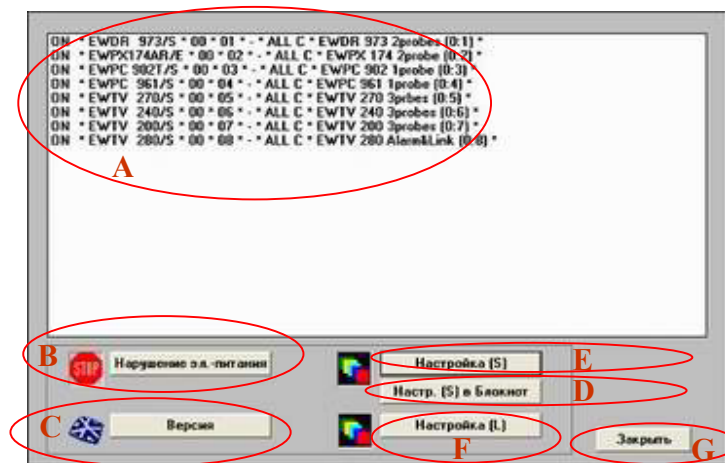
Нажмите кнопку (L) «Закреть» для выхода из модуля.

2. РУКОВОДСТВО ПО ПРОГРАММЕ

2.4.8 Кнопка «Информация»

Доступность	Кнопка активна в любом режиме.
Краткое описание	Позволяет просмотреть информацию о установленной системе: версия, владелец, дата инсталляции, остановки из-за прерывания питания, подключенные приборы.
Ключевые слова	<i>Инсталляция Televis, Приборы Televis, Семейство прибора, Номер прибора, Категория приборов, Название прибора, Удаленная станция, Локальная станция, Конфигурация прибора.</i>
Вы сможете	Проверить версию инсталлированной программы TELEVIS, проконтролировать случаи пропадания питания, просмотреть список подключенных приборов.
Активизация	/Информация.

Описание модуля После открытия модуля «Информация» появится следующее окно:



В информационном окне (A) может отображаться информация в соответствии с нажатием кнопок нижней части окна.

Имеется 4 опции:

- | | |
|---------------------------|---|
| Версия Televis | <ul style="list-style-type: none">• Версия (C): Система показывает версию Televis, дату инсталляции, оператора и владельца лицензии на систему. |
| Нарушение питания | <ul style="list-style-type: none">• Нарушение питания (B): Система отображает все случаи несанкционированных остановок (прерывания питания) с указанием их продолжительности. |
| Настройки приборов | <ul style="list-style-type: none">• Настройка (S) (зона E): Система показывает список всех приборов, подключенных к системе отражая следующую информацию: под управлением/вне управления, тип прибора, семейство, номер, категория, название.• Настройка (L) (зона F): Система показывает полную информацию о каждом приборе по порядку. |
- Щелкните «>>>» для перехода к следующему или «Стоп» для завершения просмотра информации.



В случае Удаленной станции данные, касающиеся версии и прерывания питания касаются Удаленной станции; данные, касающиеся приборов, относятся к последней подключаемой локальной станции.

Щелчком по кнопке (D) «Наст. (S) в Блокнот» автоматически загружается программа «Notepad» среды Windows с информацией о списке подключенных приборов и их параметрах.



Эта функция используется при необходимости распечатать информацию о сконфигурированных приборах.



Изменения, проводимые в программе «Notepad» не оказывают никакого действия на систему.

Нажмите кнопку (G) «Закреть» для выхода из модуля.

2. РУКОВОДСТВО ПО ПРОГРАММЕ

2.4.9 Кнопка «Чтение данных»

Доступность

Кнопка активна только в режиме сбора данных.

Краткое описание

Позволяет в реальном времени просмотреть считываемые датчиками значения для всех приборов, подключенных в сеть.

Ключевые слова

Приборы Televis, Сеть Televis, Семейство прибора, Номер прибора, Категория приборов, Название прибора, Единица измерения прибора.

Вы сможете

С помощью Вашего ПК узнать точные показания, снимаемые датчиками всех присоединенных приборов (в том числе на удаленной сети). Например: температуру холодильной витрины.

Активизация

/Чтение данных.

Описание модуля

После нажатия на кнопку «Чтение данных» раскроется следующее окно:

F	D	В	Категория	Название прибора	C	D	S1	S2	S3	UM	E
00	01		ALL C	EWDR 923 2probes (0-1)			-13.0	27.0	*****	°C	
00	02		ALL C	EWFX 174 2probes (0-2)			-6.0	27.0	*****	°C	
00	03		ALL C	EWFC 902 1probe (0-3)			-7.0	*****	*****	°C	
00	04		ALL C	EWFC 961 1probe (0-4)			30.0	*****	*****	°C	
00	05		ALL C	EWTV 270 3probes (0-5)			Open	Close	Close	None	
00	06		ALL C	EWTV 240 3probes (0-6)			8.5	3.4	10.4	Bat	
00	07		ALL C	EWTV 200 3probes (0-7)			27.4	-44.0	82.2	°C	

Выбор категории: ALL CATEGORY - ALL

Закреть

Таблица отображает данные с датчиков приборов; отдельная строка для каждого прибора.

Таблица состоит из следующих секций:

Поля таблицы



- Адрес прибора (A)
Включает семейство прибора, номер прибора и метку прибора. Параметр «метка» в данной версии не используется.
- Категория (B)
Отображает категорию, к которой относится прибор.
- Название прибора (C)
Включает название прибора.
- Показания датчиков (D)
Отображает текущие значения трех датчиков прибора. Знак «*****» означает, что соответствующий датчик в приборе не используется.
- Единицы измерения (E)
Отображает единицу измерения, связанную с данным прибором.
- Выбор категории (F)
При нажатии на стрелочку вниз система разворачивает меню выбора категорий, связанных с приборами: при выборе одной из них список фильтруется в соответствии с выбранной категорией.

Нажмите кнопку (G) «Закреть» для выхода из модуля.

2. РУКОВОДСТВО ПО ПРОГРАММЕ

2.4.10 Кнопка «RVD (УВП)»

Доступность

Кнопка активна в любом режиме.

Краткое описание

Функция RVD (УВП) (Удаленный Виртуальный Прибор) позволяет работать с виртуальным прибором на экране аналогично работе с реальным прибором.

Ключевые слова

Приборы Televis, Адрес прибора, Категория приборов, Удаленная станция, Модем, График архивного файла, График временного файла.

Вы сможете

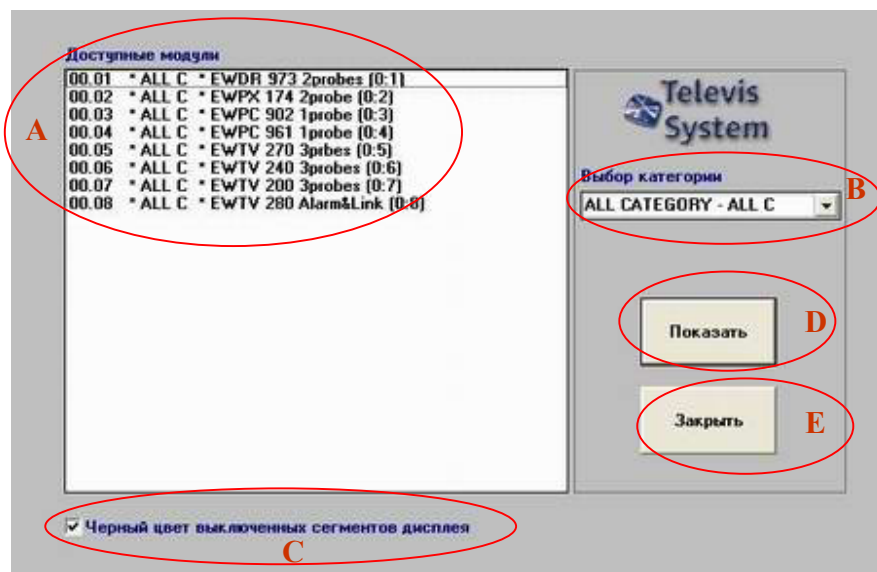
Управление любым прибором (в том числе удаленным) сети Televis помощью Вашего ПК. Изображение на экране точно соответствует расположению дисплея и клавиатуры прибора; щелчки мышкой на изображении кнопок эквивалентно нажатию кнопок реального прибора пальцем; изменения отображаются в реальном времени.

Активизация

/ RVD (УВП).

Описание модуля

После нажатия на кнопку «RVD (УВП)» раскроется следующее окно:



Для управления виртуальным прибором необходимо:

Выбор управляемого прибора

1. Выбрать прибор, управлять которым Вы собираетесь (A).

- С помощью меню выбора категории (B) можно отфильтровать список приборов по одной категории;
- Зараз можно выбрать моно только один прибор.
- Можно активизировать опцию (C) «Черный цвет выключенных сегментов дисплея» (эта опция касается только виртуального дисплея).



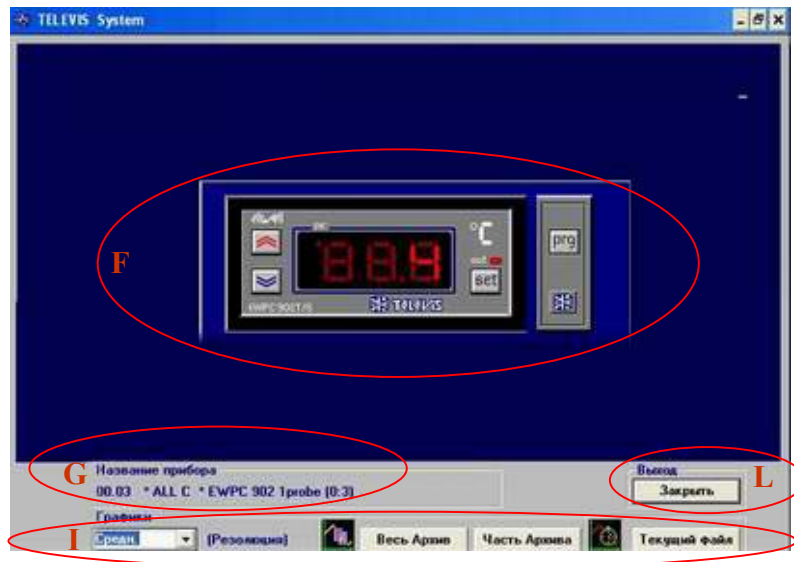
Функция применяется на мониторах с низкой яркостью и четкостью изображения.

- Щелкните по кнопке (E) «Закреть» если хотите прервать операцию.

2. Щелкните по кнопке (D) «Показать».

3. Появится окно с изображением виртуальной модели:

2. РУКОВОДСТВО ПО ПРОГРАММЕ



- Центральную часть окна занимает виртуальный прибор: оператор может работать с ним аналогично работе с реальной клавиатурой.



Изображение и соответствующие функции являются отображением реального прибора, на котором происходят аналогичные изменения.



На дисплее может отображаться кнопка «prg»; Нажатие на нее эквивалентно нажатию на две кнопки для перехода в режим программирования некоторых приборов.



При работе с Удаленной станции действие RVD (УВП) функции аналогично, однако из-за медленного модема и/или некачественной линии связи возможно появление задержки между нажатием виртуальной кнопки и соответствующим изменением дисплея.

- Зона (G) «Название прибора» отображает название и адрес управляемого прибора.
- В некоторых версиях TELEVIS может иметься кнопка «Блокировка клавиатуры»; При состоянии «Да» запрещает виртуальное управление оставляя прибор доступным для непосредственного управления; При состоянии «Нет» прибор может управляться только с ПК; По умолчанию установлено «Нет».



При работе режима RVD (УВП) непосредственное управление невозможно в любом случае.

Графики

- Зона графиков (I) позволяет просматривать графики Архивного или Временного файлов управляемого прибора.
Выберите разрешение и затем нажмите кнопку графика желаемого типа (см. раздел 2.4.15).



Активизация виртуального управления RVD (УВП) с использованием клавиатуры ПК («Блокировка клавиатуры»=Нет) временно блокирует сбор данных от приборов; не рекомендуется использовать эту функцию дольше необходимого.

Через 10 минут работы функции RVD (УВП) система выдает оператору предупредительное сообщение.

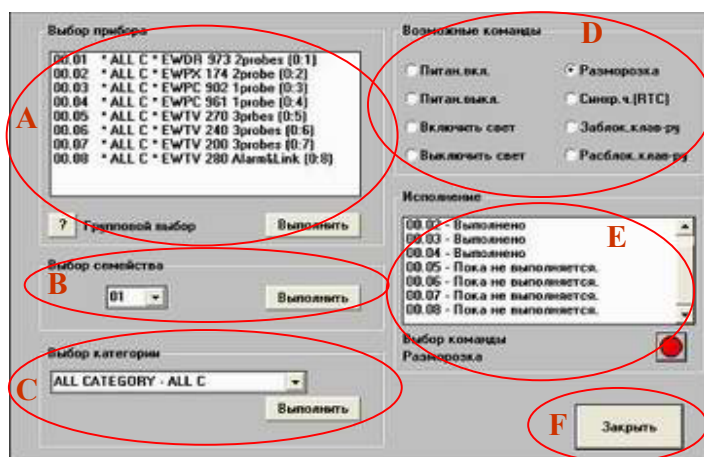
Нажмите кнопку (L) «Закреть» для выхода из модуля.

2. РУКОВОДСТВО ПО ПРОГРАММЕ

2.4.11 Кнопка «Глобальные команды»

Доступность	Кнопка активна в любом режиме.
Краткое описание	Обеспечивает возможность отправки общих команд на все или часть приборов, подключенных к сети Televis.
Ключевые слова	<i>Сеть Televis, Приборы Televis, Режим выбор Windows, Встроенное руководство, Семейство прибора, Категория приборов.</i>
Вы сможете	Используя Ваш ПК Вы сможете: (примеры) одновременно включить / выключить все или часть приборов Televis; включить разморозку на всех или части холодильных установок, контролируемых приборами Televis; включить / выключить свет во всех или части витрин, контролируемых приборами Televis...
Активизация	/Глобальные команды

Описание модуля После нажатия на кнопку «Глобальные команды» раскроется следующее окно:



Зона (D) «Возможные команды» содержит список команд, которые могут быть отправлены нескольким приборам; они включают:

Глобальные команды **Питан.ие** **вкл.**ючить, **Питан.ие** **выкл.**ючить, **Включить** **свет**, **Выключить** **свет**, **Разморозка**, **Синхр.**онизация внутренних **ч.асов (RTC)**, **Заблок.**ировать **клав-иату-ру**, **Расблок.**ировать **клав-иату-ру**.

Отправка глобальных команд Для отправки команды на несколько приборов необходимо:

1. Выбрать посылаемую команду в области (D) «Возможные команды».
2. Выбрать приборы, на которые команда должна быть отправлена.
Имеются три режима выбора:
 - Выбор по прибору: Выберите одно или более устройств в зоне (A) «Выбор прибора», используя стандартные режимы пометки среды Windows,
 - Выбор по семейству: Нажимая на стрелку вниз в зоне (B) «Выбор семейства» разверните список семейств и выберите нужное.
 - Выбор по категории: Нажимая на стрелку вниз в зоне (C) «Выбор категории» разверните список категорий и выберите нужную.
3. Нажмите кнопку «Выполнить» в соответствующей зоне выбора.
4. Как только команда обрабатывается прибором в зоне (E) «Исполнение» отображается отчет о реакции прибора; пока команды выполняется индикатор в нижнем левом углу остается зеленым.
5. Нажмите кнопку (F) «Закреть» для выхода из модуля «Глобальные команды».



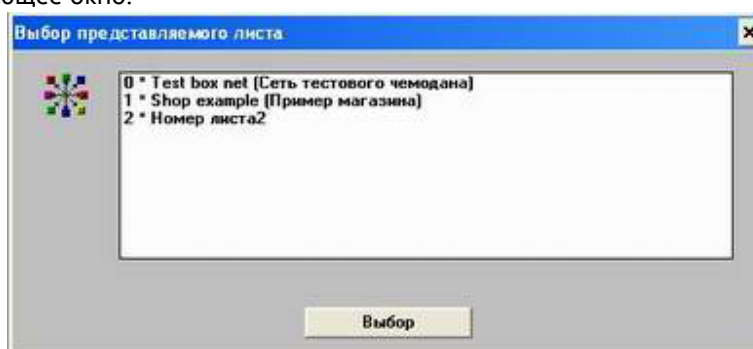
Некоторые команду могут не иметь воздействия на определенные приборы, например каманда «Разморозка» не выполняется контроллерами серии IC; в этом случае в окне «Исполнение» появляется строка «Не исполняется».

2. РУКОВОДСТВО ПО ПРОГРАММЕ

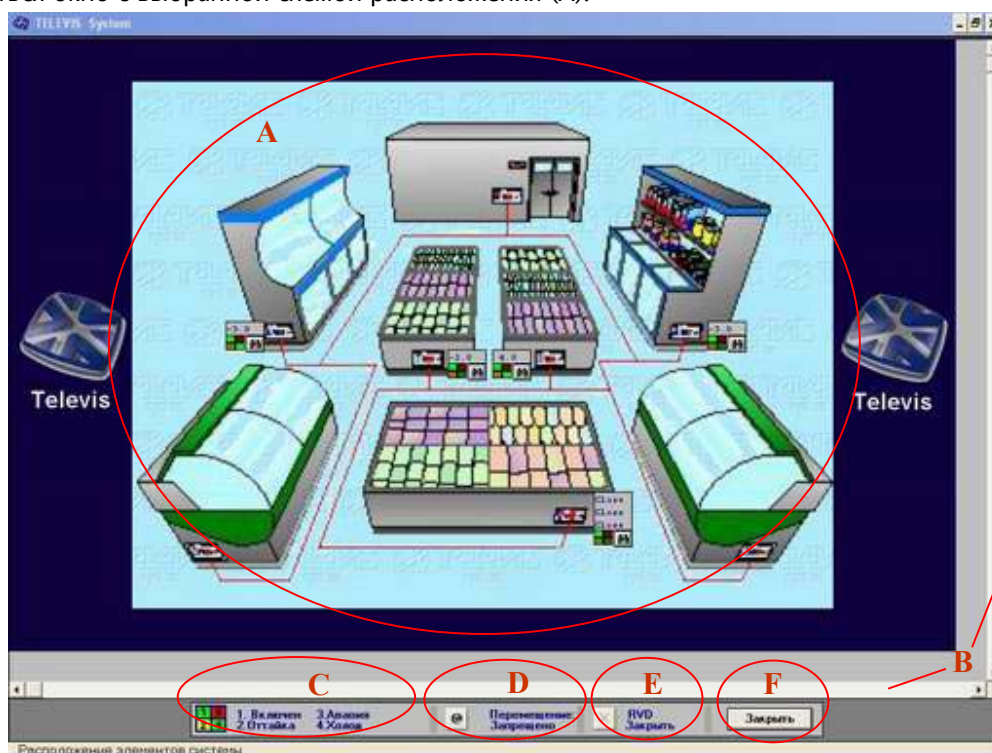
2.4.12 Кнопка «Расположение»

Доступность	Кнопка активна только в режиме сбора данных.
Краткое описание	Показывает схему (или схемы) расположения элементов системы, контролируемой приборами сети Televis; приборы представляются небольшими «панельками» которые отражают показания основного датчика прибора и состояние устройства; возможен вызов режима RVD (УВП).
Ключевые слова	<i>Сеть Televis, Приборы Televis, Аварийное состояние прибора, RVD (УВП), Семейство прибора, Номер прибора, Графический элемент расположения.</i>
Вы сможете	Наблюдать и управлять любым из приборов сети Televis ориентируясь по их расположению на схеме помещения (т.е. без необходимости запоминания адреса или названия прибора). Вы сможете просмотреть показания основных датчиков приборов и управлять любым из них с помощью RVD (УВП).
Активизация	/Расположение

Описание модуля После нажатия на кнопку «Расположение», если имеется более одной схемы размещения, то появится следующее окно:






Для просмотра схемы (страницы) выберите ее из списка и нажмите кнопку «Выбор»; Появится окно с выбранной схемой расположения (A):



Для просмотра больших схем (превышающих размер видимой части экрана) используйте ползунки в шкалах прокрутки (B).

2. РУКОВОДСТВО ПО ПРОГРАММЕ

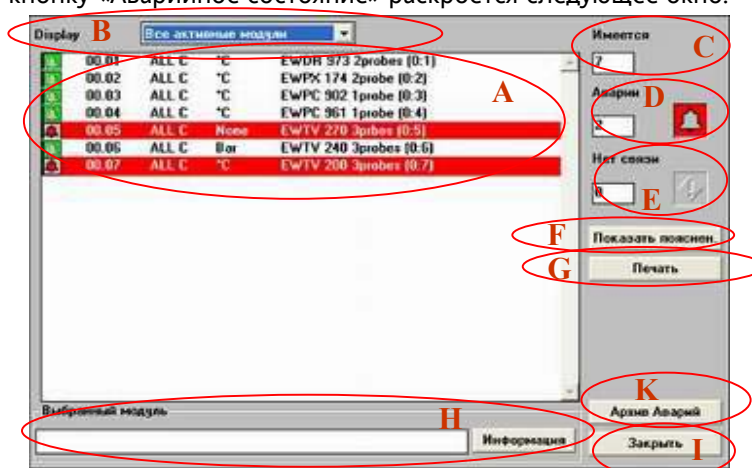
<p>панелька</p> <p>информация панельки</p>	<p>На схеме расположения приборы представлены панельками наподобие приведенной справа:</p>	
	<p>Некоторые индикаторы панельки не имеют значения для приборов, не снабженных соответствующими функциями (например для приборов серий EWCM и EWTB активен только индикатор включения).</p>	
<p>Вызов RVD(УВП)</p>	<p>ФУНКЦИИ МОДУЛЯ РАСПОЛОЖЕНИЕ</p> <ul style="list-style-type: none"> • RVD (УВП) Убедитесь, что кнопка (D) «Перемещения» в состоянии «Запрещено», иначе щелкните по ней. Быстро дважды щелкните по кнопке (H) «Бинокль» на панельке для перехода в режим RVD (УВП) и управления соответствующим прибором (виртуальная модель появиться на фоне схемы). Для выхода из режима RVD (УВП) нажмите кнопку (E) «RVD закрыть». • Получение дополнительных данных, касающихся панельки Убедитесь, что кнопка (D) «Перемещения» в состоянии «Разрешено», иначе щелкните по ней. Щелкните однократно по кнопке (H) «Бинокль» на панельке для последовательного отображения следующей информации (по кругу): 	
<p>Информация панельки</p>	<ul style="list-style-type: none"> - F = Семейство соответствующего прибора; - D = Номер соответствующего прибора; - B = Тип соответствующего прибора (не используется); - n: Число соответствующих графических элементов; - x: координата X положения панельки на схеме; - y: координата Y положения панельки на схеме; <p>Для возвращения в исходное состояние щелкните по кнопке (H) «Бинокль» еще раз.</p>	
<p>Перемещение панельки</p>	<ul style="list-style-type: none"> • Перемещение панельки Убедитесь, что кнопка (D) «Перемещения» в состоянии «Разрешено», иначе щелкните по ней. Быстро дважды щелкните по кнопке (H) «Бинокль» на панельке, появиться надпись «SEL». Быстро дважды щелкните в позиции схемы, куда Вы хотите переместить панельку (выбранная позиция относится к верхнему левому углу панельки). Появиться запрос «Подтверждаете новую позицию ?». Подтвердите или отмените перемещение панельки. 	
	<p>Для создания страницы расположения используйте кнопку «Изменить расположение». Все функции модуля «Расположение» аналогичны и при удаленном доступе. Оператор может создать собственные схемы (страницы) расположения на Удаленной станции независимо от имеющихся на Локальной (см. раздел «Изменить Расположение».</p> <p>Для использования схем Локальной станции выполните операции согласно описанию раздела 3.2 Приложения.</p>	

2. РУКОВОДСТВО ПО ПРОГРАММЕ

2.4.13 Кнопка «Аварийный статус»

Доступность	Кнопка активна в любом режиме; просмотр текущих аварий возможен только в режиме сбора данных с приборов сети.
Краткое описание	Функция «Аварийный статус» позволяет: <ul style="list-style-type: none">• Просмотр списка приборов, находящихся в данный момент в аварийном состоянии или неподключенных к сети (нет связи);• Просмотр и печать отдельных записей архива аварийных состояний;• Управление состоянием реле специальных модулей EWTV 280.
Ключевые слова	<i>Сеть Televis, Приборы Televis, Семейство прибора, Номер прибора, Категория приборов. Название прибора, Единица измерения, Авария, EWTV 280, Файл аварий.</i>
Вы сможете	Наблюдать за всеми отклонениями от нормальной работы приборов: например выход контролируемой температуры в холодильной камере за установленный верхний (нижний) предел; повреждение или обрыв сетевой связи; неизменное состояние реле EWTV 280...
Активизация	/Аварийное состояние

Описание модуля После нажатия на кнопку «Аварийное состояние» раскроется следующее окно:



С помощью меню (B) «Display/Показать» оператор может выбрать режим просмотра списка приборов; имеется три опции:

- | | |
|------------------------------|--|
| Выбор списка приборов | <ul style="list-style-type: none">• Все приборы: список всех приборов, подключенных к сети;• Все активные приборы: все приборы, находящиеся под управлением;• Семейство: при выборе этой опции появляется дополнительное меню для выбора семейства, приборы которого будут показаны;• Категория: при выборе этой опции появляется дополнительное меню для выбора категории, приборы которой будут показаны;• Показать только аварии: список всех приборов в аварийных состояниях или с потерей связи;• EWTV 280: список модулей EWTV 280. |
|------------------------------|--|

предоставляемая информация

Каждая строка области (A) содержит следующую информацию:

- Иконки состояния: отображают текущее состояние прибора; значение иконок поясняется при нажатии кнопки (F) «Показать пояснен.»;
- Семейство и номер прибора;
- Категория прибора;
- Единица измерения прибора;
- Название прибора.



В модуле «Прочее/Обслуживание аварий» можно установить расписание выдачи прибором: вне установленного интервала аварии выдаваться не будут.

Пример: установлено расписание аварийных сигналов 10.00-11.00 для прибора с адресом 00.04; если авария произойдет в 11.20, то «Аварийном статусе» это не отразится!

Для выхода из модуля «Аварийный статус» нажмите кнопку (I) «Закреть».

2. РУКОВОДСТВО ПО ПРОГРАММЕ

ДОПОЛНИТЕЛЬНО ПРЕДОСТАВЛЯЕМАЯ ИНФОРМАЦИЯ

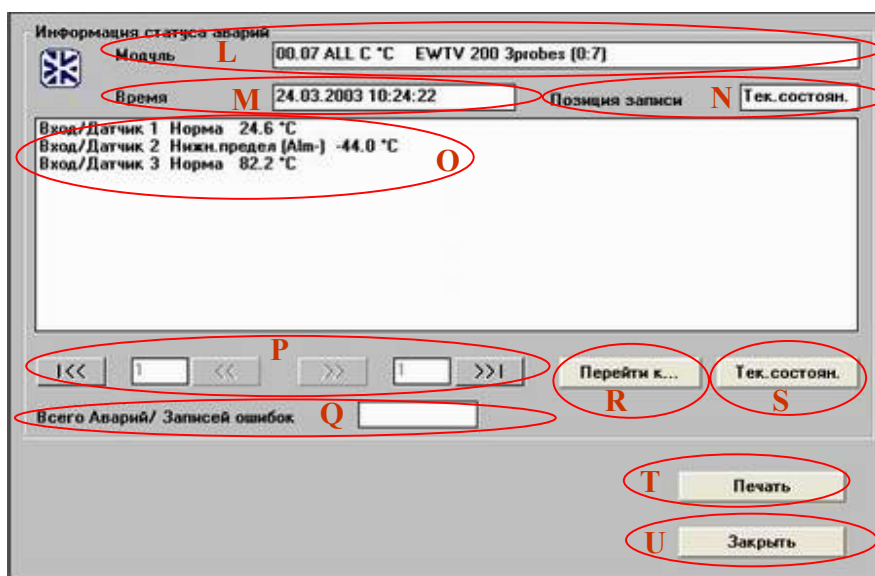
Кол-во приб. (C): Отображает общее количество приборов (без учета модулей EWTV 280);
Аварии (D): Отображает число аварийных приборов (при их наличии иконка справа красная);
Нет связи (E): Отображает число приборов без связи (при их наличии иконка справа синяя);

ФУНКЦИИ МОДУЛЯ «АВАРИЙНЫЙ СТАТУС»

Печать

- Печать (G): Печать списка приборов окна (A) и их состояния;
- Информация (H): Показ детальной информации о состоянии прибора; необходимо:
 1. Выберите прибор в списке (A); в поле раздела (H) «Выбранный блок» появятся детальная информация о выбранном блоке;
 2. Щелкните по кнопке (H) «Информация»; появиться следующее окно:

Информация



Это окно показывает:

- Идентификатор выбранного прибора (L);
- Дату и время регистрации показываемой аварийной ситуации (M);
- Позицию показываемой аварии в файле аварий (N); «Тек. состоян.» говорит о том, что данные относятся к последнему считыванию информации модулем или после нажатия кнопки (S) «Тек. состоян.», которая служит для обновления данных.
- Состояние датчиков прибора (O);
- Общее число аварий выбранного прибора, сохраненных в файле аварий (Q);

Имеется возможность анализа файла аварий выбранного прибора с помощью кнопок:

- |<< (P) Показать первую запись файла аварий;
- << (P) Перейти назад на указанное слева число записей (0...500)
- >> (P) Перейти вперед на указанное слева число записей (0...500)
- >>| (P) Показать последнюю запись файла аварий;
- Перейти к...(P) Открыть окно для ввода критерия поиска (Год, Месяц, День, Час, Мин.)

Для разрешения считывания текущего состояния нажмите кнопку (S) «Тек. состоян.».

Представленные данные можно распечатать нажатием кнопки (T) «Печать».

5. Щелкните по кнопке (U) для выхода из модуля информации.

- Архив Аварий (K): при нажатии на эту кнопку открывается окно, отражающее до 200 изменений аварийного состояния; данные можно расположить по времени или по приборам; выбрать текущие или удаленные приборы.

Имеются функции Печати и обновления. Не работает с Удаленной станцией.

Панель используется для общего просмотра последних аварийных изменений.



Анализ файла аварий



2. РУКОВОДСТВО ПО ПРОГРАММЕ



2.4.14 Кнопка «Состояние приборов»

Доступность

Кнопка активна в режиме сбора данных с приборов сети.

Краткое описание

Позволяет проконтролировать состояние приборов, подключенных к сети Televis в реальном времени.

Ключевые слова

Сеть Televis, Приборы Televis, Семейство прибора, Номер прибора, Категория приборов. Название прибора.

Вы сможете

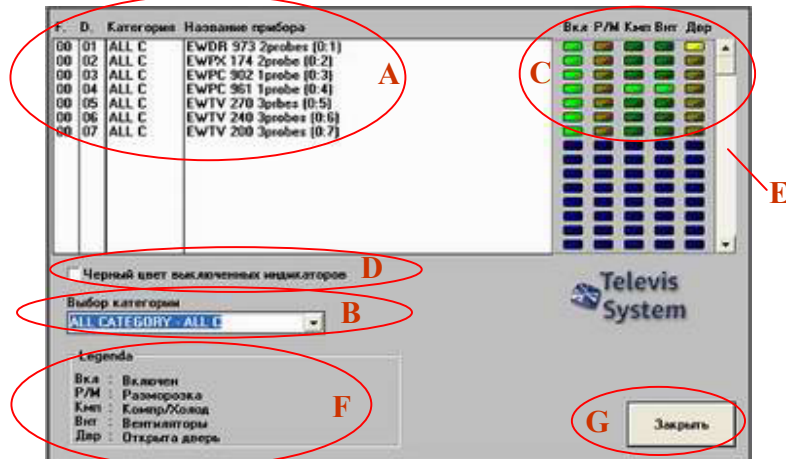
(примеры) Проверить включен ли прибор; проконтролировать режим работы – разморозка или охлаждение; включен ли свет через реле двери и т.п.

Активизация

/Состояние приборов

Описание модуля

После нажатия на кнопку «Состояние приборов» раскроется следующее окно:



- В области (A) представлен список приборов, подключенных к сети; для каждого из них указываются семейство, номер, категория и название. При большом количестве приборов используйте движок прокрутки (E).
- Список приборов можно отфильтровать по категории используя меню (B) «Выбор категории».
- Справа от списка приборов расположены индикаторы состояния; их значения:
 - Вкл.: Зеленый цвет означает, что прибор включен*;
 - P/M: Желтый цвет означает, что прибор в режиме разморозки;
 - Кмп.: Зеленый цвет сигнализирует о включении компрессора;
 - Внт.: Зеленый цвет сигнализирует о включении вентилятора;
 - Двр.: Желтый цвет сигнализирует об открытии двери (реле двери разомкнуто).



Некоторые индикаторы состояния не имеют смысла для ряда приборов; в этом случае соответствующий индикатор окрашивается синим цветом. Если все индикаторы в строке окрашены синим цветом, то это означает нарушение связи с сетью Televis (нет связи; внимание, временная потеря связи с некоторыми приборами не является нарушением нормальной работы).



Контроллеры серий EWCM 400, 800/900 не связываются с индикаторами состояния и для них индикаторы всегда выключены (темно-синие); для контроля состояния этих приборов используйте функцию RVD (УВП) или автоматический аварийный модуль.

*Прибор рассматривается как выключенный, если он находится вне управления, хотя реально этот прибор работает в обычном режиме, но TELEVIS его «не видит».



Модули EWTV 270, EWTV 240 и EWTV 200 используют только индикатор включения, так как они не имеют выходных реле.

Модули EWTV 280 не отображаются в списке приборов, так как не могут тестироваться.

2. РУКОВОДСТВО ПО ПРОГРАММЕ

2.4.15 Кнопка «Графики»

Доступность
Краткое описание
Ключевые слова
Вы сможете
Активизация

Кнопка активна в любом режиме.
Позволяет просмотреть и распечатать данные Архивного или Временного файла в графическом виде. Можно выделить временной фрагмент графика.
Сеть Televis, Приборы Televis, Архивный файл, Временный файл, Графический модуль, Запись данных, Семейство прибора, Номер прибора, Каталог.
Анализировать и распечатывать графики временной зависимости показаний датчиков прибора, подключенного к сети Televis.
/Графики

Описание модуля

После нажатия на кнопку «Графики» раскроется следующее окно:

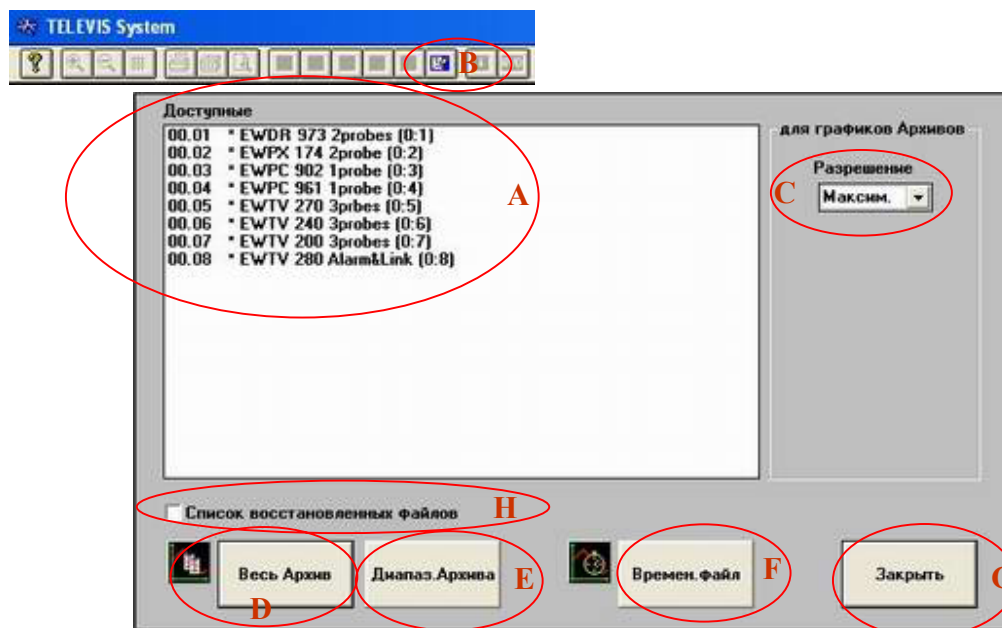


График Архива или Временного файла

Для просмотра графиков прибора необходимо:

1. Выберите прибор, графики которого Вы хотите просмотреть из списка (A) «Доступные».
2. Выберите график Архивного или Временного файла:
 - Для архивного файла имеется два варианта:
 - **Весь Архив:** При выборе кнопкой (D) выбираются все данные архивного файла прибора;
 - **Диапаз. Архива:** При выборе кнопкой (E) выбираются данные архивного файла, соответствующие временному диапазону, задаваемому в специальном окне:



- **Времен. файл:** При выборе кнопкой (F) выбираются данные временного файла прибора;
3. Откроется модуль «Представления графиков» (см. раздел 2.4.16).
 4. Если Вы хотите выйти из модуля «Графики» нажмите кнопку (G) «Закрыть».

ФУНКЦИИ МОДУЛЯ «ГРАФИКИ»

- **Разрешение:** Графики Архива могут представлять выборку данных файла с определенным шагом (уменьшение разрешения – увеличение шага выборки); Используйте меню (C),

2. РУКОВОДСТВО ПО ПРОГРАММЕ

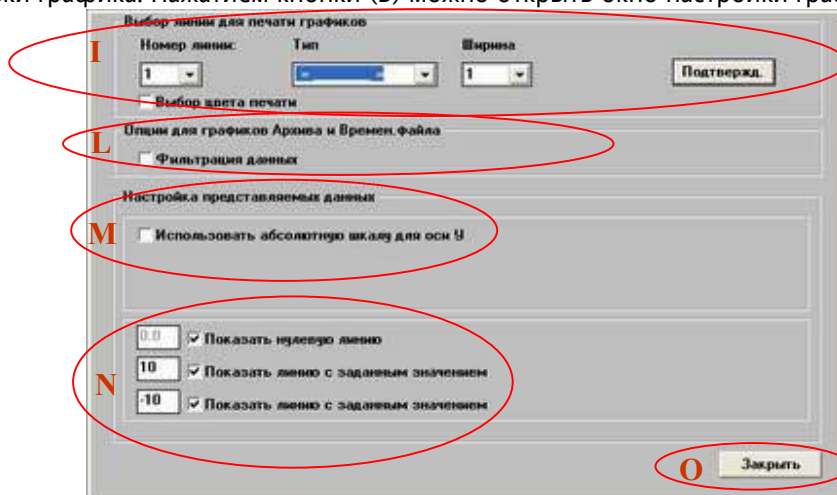
Параметр «Разрешение» не имеет значения для временного файла (F).

Снижение разрешения может использоваться при представлении данных несколькими страницами графика или для ускорения построения графика при Удаленном доступе.

При снижении разрешения весьма важные в информационном смысле данные могут быть пропущены, поэтому просмотр и печать абсолютных и относительных минимальных и максимальных величин (см. описание модуля Представления графиков) теряет точность.

Установки графика

- Установки графика: Нажатием кнопки (В) можно открыть окно настройки графика:



Линии графика

- Выбор линии печати графика: Область (I) окна позволяет выбрать параметры линии при печати графика:
 - Выберите Номер линии (см. модуль Представления графиков);
 - Выберите Тип линии (непрерывная, пунктирная, штрихпунктирная и т.д.);
 - Для непрерывной линии можно выбрать толщину линии (1...9);
 - Опция «Выбор цвета печати» автоматически устанавливает непрерывные линии тех же цветов, что и на дисплее (красный, желтый, синий);
 - Нажмите кнопку «Подтвержд.» для подтверждения установок.

Фильтр данных

- Фильтрация данных (L): данные печати не аналогичны с представленными на дисплее (непрерывными) и «отфильтровываются» при передаче с дисплея на печать.



Применимо для удаления провалов вследствие коммуникационных потери связи прибора и ПК.

Шкалы графиков

- Использовать абсолютную шкалу для оси Y (M): Если эта опция не активна, то для каждой страницы графика максимальные и минимальные значения по оси Y устанавливаются в зависимости от диапазона представляемых величин (шкала подбирается для каждой страницы); При активизации опции появляются два поля для установления значений шкалы для всех страниц.



Если установленные значения превышают минимальное значение или находятся ниже максимального значения данных файла, то опция автоматически отключается (нет обрезки). Если опция активизирована, но значения абсолютных пределов не введены, то максимальное и минимальное значение файла будут рассматриваться как абсолютные пределы графика.

Сравнительные линии

- Показать сравнительную линию (N): Опция позволяет включить в график линию с нулевым значением и две линии с заданным значением (вводятся в поле).



Опция используется для проверки качества регулирования (температурный диапазон).

Щелкните по кнопке (O) «Закреть для выхода из модуля «Настройки графика».

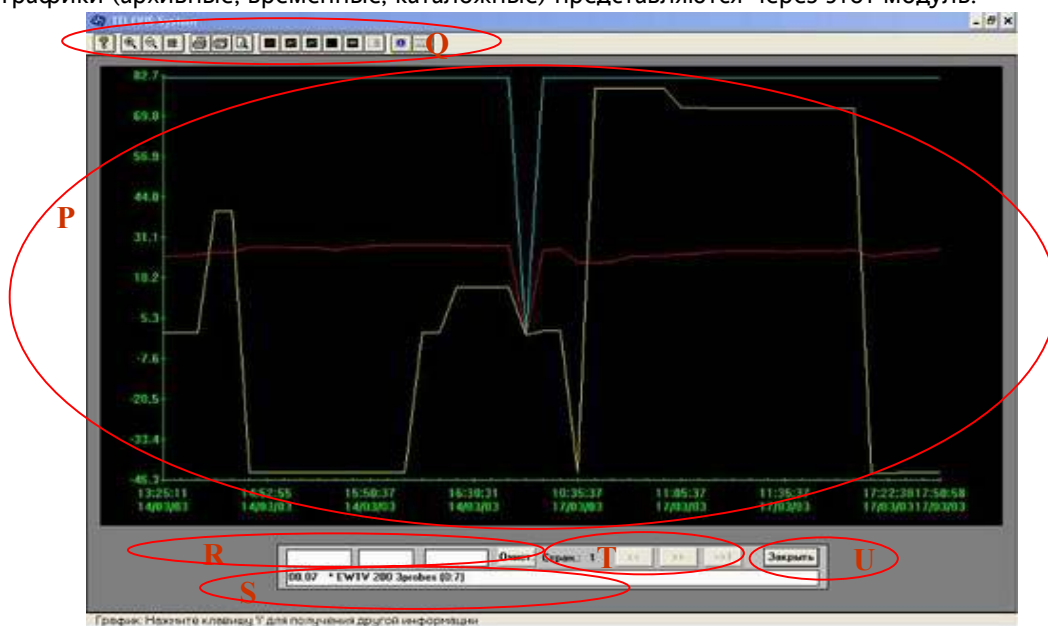
Восстановленные файлы

- Список восстановленных файлов (из каталога): При активизации опции (H) показывается список архивов прибора с временным интервалом данных. Выбрав каталог для графика.

2. РУКОВОДСТВО ПО ПРОГРАММЕ

2.4.16 Модуль представления графиков

Все графики (архивные, временные, каталожные) представляются через этот модуль:



Центральная секция окна содержит график (P).

В нижней части (S) отображен идентификатор прибора, данные которого показаны.

Кнопки зоны (T) позволяют пролистывать страницы графиков (если их несколько):

- <<: Перейти на одну страницу назад;
- >>: Перейти на одну страницу вперед;
- >>1: Перейти на первую страницу.

Слева содержится информация о количестве страниц текущего графика.

ИМЕЮЩИЕСЯ ФУНКЦИИ:

- Точка: При щелчке по точке графика появляется зеленая точка и в области (R) появляется координаты (Дата и время – X, значение – Y). Кнопка «Очистить» точку удаляет.

Функция применяется для уточнения данных конкретной точки.

- Увеличить: Щелкните по этой кнопке и, удерживая мышку нажатой, выделите отрезок оси X для более подробного рассмотрения (выбранный отрезок отмечается зеленым цветом).
- Уменьшить: Щелчок по этой кнопке возвращает экран графика к нормальному режиму.
- Сетка: Добавляется сетка для облегчения считывания данных. Повторное нажатие – отмена.
- Печать: Открывает диалоговое окно для печати графика.

Печатается только одна страница графика (представленная на экране).

Печатаемые в левом нижнем углу заметки задаются как «Заголовок» параметров «Таблицы».

- Установки принтера: Открывает окно установок принтера.
- Предварительный просмотр: Открывает модуль предварительного просмотра печати.
- Удалить кривые: Удаляет с графика все кривые (всех датчиков прибора).
- Открыть кривую: Восстанавливает на графике соответствующую цвету кривую.
- Открыть кривые: Восстанавливает на графике все кривые (всех датчиков прибора).
- Информация: Открывает окно с минимальными и максимальными значениями как данного окна, так и всего массива данных с указанием даты и времени их записи).

Функция применяется для уточнения моментов регистрации экстремальных значений.

Щелкните по кнопке (U) «Закрыть» для выхода из модуля.

2. РУКОВОДСТВО ПО ПРОГРАММЕ

2.4.17 Кнопка «Таблицы»

Доступность Краткое описание

Кнопка активна в любом режиме.

Обеспечивает 4 основные функции:

- Печать данных Архивного файла таблично цифровом формате;
- Печать данных Восстановленного из каталога файла таблично цифровом формате;
- Печать данных файла Аварий таблично цифровом формате;
- Экспорт данных Архивного файла в другие форматы (Ascii, Exel, Lotus и т.п.).

Печатаемые данные можно отфильтровать по интервалу времени.

Ключевые слова Вы сможете

Сеть Televis, Приборы Televis, Архивный файл, Файл аварий, Семейство прибора, Номер прибора, Каталог, Категория Приборов, Выбор Windows.

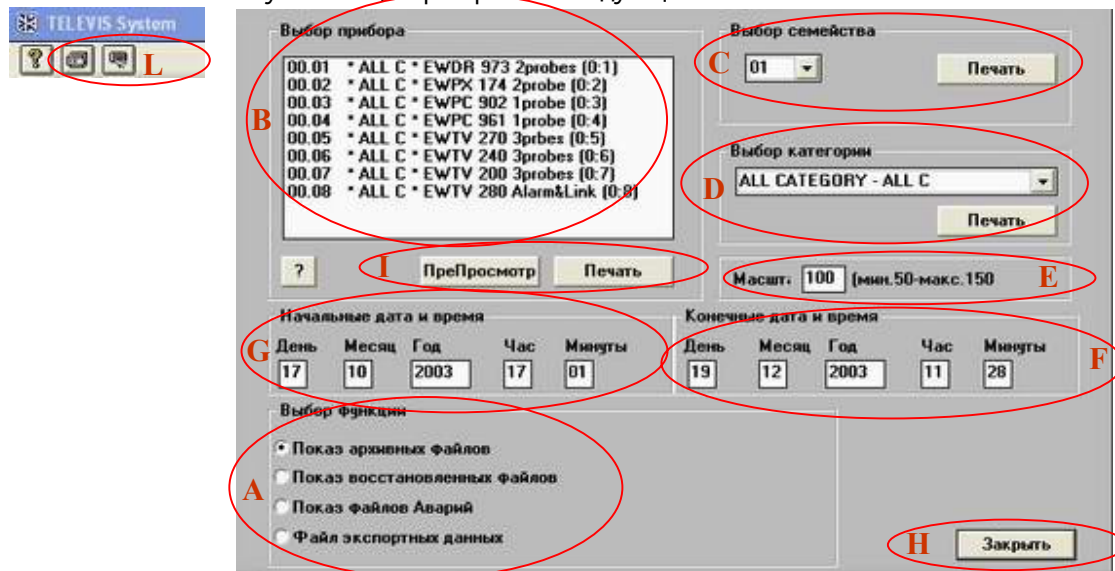
(Примеры) Анализировать временной зависимости показаний датчиков одного или нескольких приборов; соотносить аварийные ситуации с временным интервалом. Печатать данные из файлов резервных копий (каталога). Экспортировать данные датчиков одного или нескольких приборов в форматы других программ (Exel, Lotus, Notepad и т.д.).

Активизация

/Таблицы

Описание модуля

После нажатия на кнопку «Таблицы» раскроется следующее окно:



Четыре основные функции

Предоставляется выбор из четырех основных функций, меню (A) «Выбор функции»:

- Печать архивных файлов – печать данных Архивных файлов;
- Печать восстановленных файлов – печать данных файлов каталога;
- Показ файлов Аварий – печать данных файлов аварий;
- Файл экспортных данных – экспорт данных архивных файлов в другие форматы.



Некоторые секции показанного окна изменяются при выборе различных функций.

Печать файлов Архива или Аварий

ПЕЧАТЬ ДАННЫХ АРХИВНЫХ ИЛИ АВАРИЙНЫХ ФАЙЛОВ

Необходимо выполнить следующие действия:

1. Секция (B) «Выбор прибора» содержит список приборов сети Televis с указанием семейства адреса, номера адреса, категории и названия.
2. Задайте интервал времени печатаемых данных, введя начальные (G) и конечные (F) дату и время. По умолчанию с даты 01-01-94 времени 01.01 по текущий момент.
3. Выберите приборы, данные которых должны печататься одним из способов:
 - Отметьте один за другим приборы из списка (B) используя функции Windows;
 - Нажав стрелку «вниз» раскройте меню (C) и выберите семейство приборов;
 - Нажав стрелку «вниз» раскройте меню (D) и выберите категорию приборов.
4. Щелкните по кнопке «Печать» в соответствующей области выбора.
5. Щелкните по кнопке (H) «Заккрыть» для выхода из модуля «Таблицы».

Режимы выбора приборов

2. РУКОВОДСТВО ПО ПРОГРАММЕ



Для печати или просмотра данных с Удаленной станции сначала обновите Архивный файл данными с подключенной Локальной станции; для этого достаточно просмотреть графики архивных файлов соответствующих приборов.



Если в окне (В) выбрано не более 4-х приборов, то можно осуществить предварительный просмотр печати (I). Функция «Масштаб» (Е) используется только для просмотра архивного файла; она позволяет увеличить или уменьшить объем печатаемых данных.

Печать данных восстановленных файлов

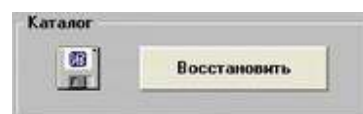
ПЕЧАТЬ ДАННЫХ ВОССТАНОВЛЕННЫХ ФАЙЛОВ КАТАЛОГА

Для печати данных каталога необходимо:

1. Секция (В) «Выбор прибора» содержит список приборов, данные которых восстановлены из каталога резервных копий.
2. Задайте интервал времени печатаемых данных, введя начальные (G) и конечные (F) дату и время. По умолчанию с даты 01-01-94 времени 01.01 по текущий момент.
3. Отметьте один или несколько приборов из списка (В) используя функции Windows.
4. Щелкните по кнопке (I) «Печать».
5. Щелкните по кнопке (Н) «Закрыть» для выхода из модуля «Таблицы».



При нажатии на кнопку «Восстановить» открывается функция работы с каталогом резервных копий



Режим печати

ЗАМЕЧАНИЕ ПО ПЕЧАТИ ДАННЫХ

Печатаемый отчет имеет вид таблицы значений датчиков во временном интервале; он может занимать несколько страниц в зависимости от количества данных. Каждая страница сгруппирована для данных максимум от четырех приборов.

Дата печати : 24/03/03		TELEVIS - System												Начальная запись : 01/01/94 01:01	
Время печати : 10:28:02														Конечная запись : 24/03/03 10:25	
		ВНИС 013 Зрелоба (0:1)			ВНИС 174 Зрелоба (0:2)			ВНИС 002 Зрелоба (0:3)			ВНИС 141 Зрелоба (0:4)				
ДАТА	ЧАС	Датч.1	Датч.2	Датч.3	Датч.1	Датч.2	Датч.3	Датч.1	Датч.2	Датч.3	Датч.1	Датч.2	Датч.3		
14/03/03	13:25	Ехг	25.0	*****	-6.0	25.0	*****	12.0	*****	*****	-9.0	*****	*****		
14/03/03	13:30	Ехг	26.0	*****	10.0	25.0	*****	12.0	*****	*****	-9.0	*****	*****		

Экспорт данных

ЭКСПОРТ ДАННЫХ АРХИВНЫХ ФАЙЛОВ В ДРУГИЕ ФОРМАТЫ

Необходимо выполнить следующие действия:

1. Секция (В) «Выбор прибора» содержит список приборов сети Televis с указанием семейства адреса, номера адреса, категории и названия.
2. Задайте интервал времени печатаемых данных, введя начальные (G) и конечные (F) дату и время. По умолчанию с даты 01-01-94 времени 01.01 по текущий момент.
3. Выберите приборы, данные которых должны печататься одним из способов:
 - Отметьте один за другим приборы из списка (В) используя функции Windows;
 - Нажав стрелку «вниз» раскройте меню (С) и выберите семейство приборов;
 - Нажав стрелку «вниз» раскройте меню (D) и выберите категорию приборов.
4. Щелкните по кнопке «Экспорт» в соответствующей области выбора.

Режимы выбора приборов



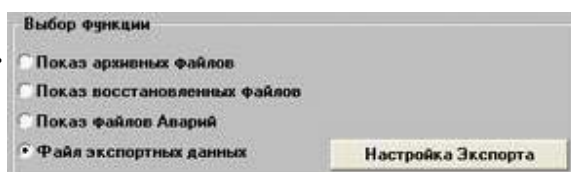
Экспортируемые файлы сохраняются в каталоге "Televis\Export.tlv". Название их состоит из номера и семейства прибора; расширение определяется модулем конфигурирования экспорта (см. ниже). Например: 0305.txt, 0305.xls...

5. Щелкните по кнопке (Н) «Закрыть» для выхода из модуля «Таблицы».

Настройка экспорта

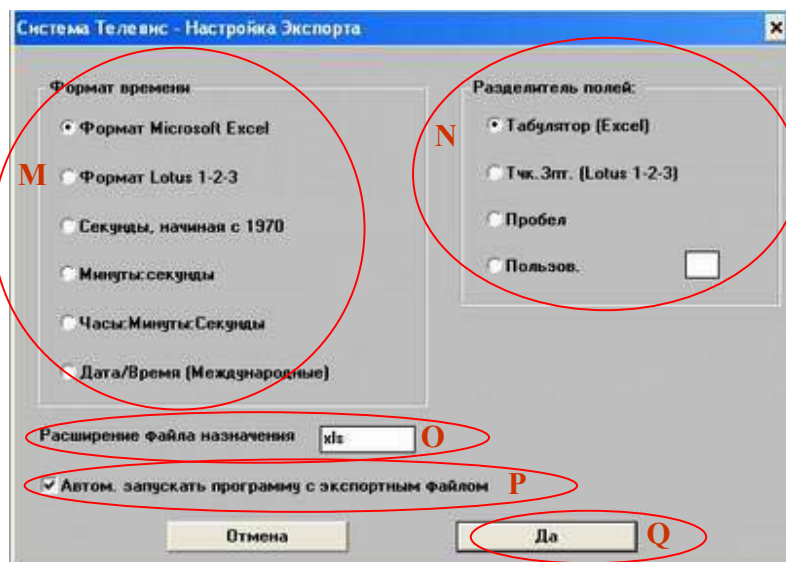
Задание формата экспорта данных:

1. Щелкните по кнопке «Настройка Экспорта» Она появляется при выборе функции «Файл экспортных данных» в области выбора функции (А).



2. РУКОВОДСТВО ПО ПРОГРАММЕ

2. Появится следующее окно:



3. Выберите один из шести форматов в области (M) «Формат времени».
4. Выберите один из четырех форматов в области (N) «Разделитель полей».
5. В поле зоны (O) «Расширение файла назначения» введите расширение файлов экспорта.
6. Щелкните по кнопке (Q) «Да» для выхода из «Настройки экспорта» с сохранением параметров.

Если установлена опция (P) «Автоматически запускать программу с экспортным файлом», то, по окончании экспорта, автоматически запустится приложение для работы с соответствующим форматом файлов (например, файл с расширением «txt» будет автоматически загружен в Notepad Windows. Проверьте список соответствия программ и расширений Windows).



Файлы, сохраненные в формате ASCII, могут читаться любым текстовым редактором.



Пример экспорта данных в файл формата Microsoft Excel:

- Установите «Формат времени» в «Формат Microsoft Excel» (M);
- Установите «Разделитель полей» в «Табулятор (Excel)» (N);
- Щелкните по «Да» (Q) и выполните экспорт данных.
- Запустите программу Excel;
- Откройте экспортированный файл (подтвердите опцию преобразования): данные будут представлены в таблице Excel.

Внимание: для правильного представления даты и времени установите правильный формат соответствующих колонок; пометьте колонку даты и времени и установите тип данных (Формат колонки/Данные/Тип).

ДОПОЛНИТЕЛЬНЫЕ ФУНКЦИИ МОДУЛЯ ТАБЛИЦ

Имеется строка инструментов, доступных из основного окна:



- Установки принтера: Открывает окно установок печати;



- Заголовок печати: Открывает окно задания заголовка печати данных



Установки заголовка применяются во всех распечатках системы Televis (графики, автоматические сообщения об авариях, отчеты и т.д.).

2. РУКОВОДСТВО ПО ПРОГРАММЕ

2.4.18 Кнопка «Прочее»

Доступность
Краткое описание
Ключевые слова
Вы сможете активизация

Кнопка активна в любом режиме.

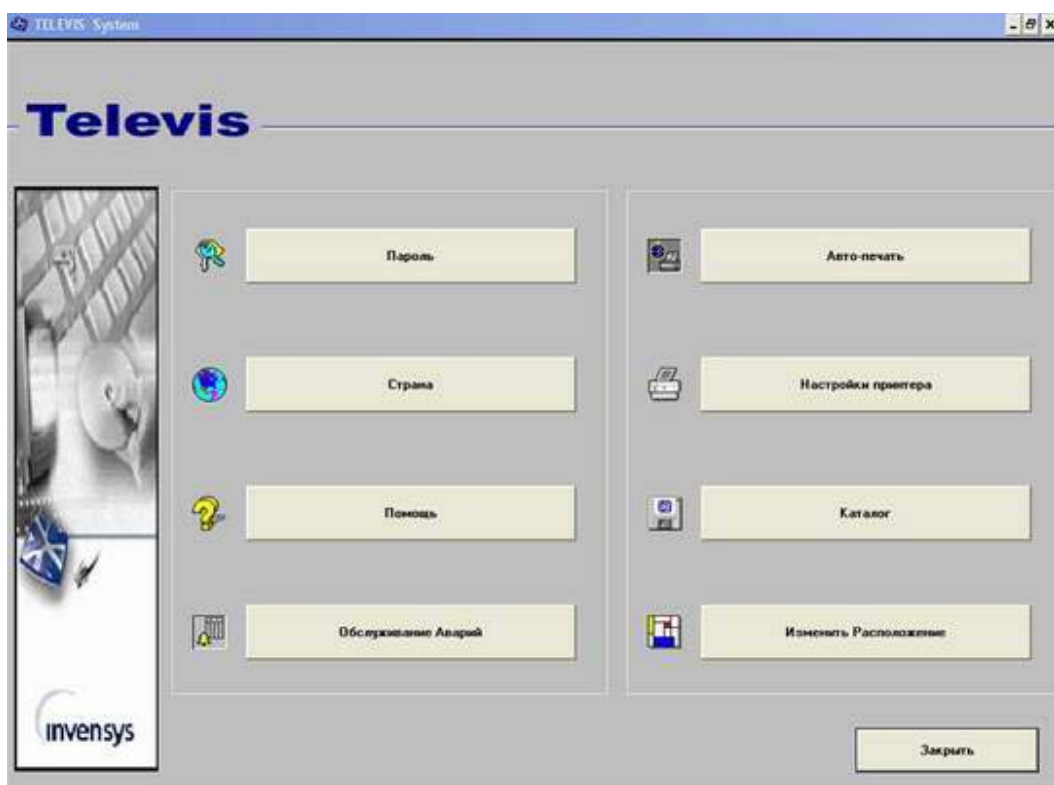
Открывает доступ к следующим функциям: Пароль, Страна, Обслуживание Аварий, Автопечать. Установки принтера, Каталог, Изменить Расположение.

Пароль, Страна, Обслуживание Аварий, Автопечать. Установки принтера, Каталог, Изменить Расположение.

Эта кнопка открывает окно с рядом кнопок, открывающим доступ к перечисленным функциям. /Прочее

Описание модуля

После нажатия на кнопку «Прочее» раскроется следующее окно с меню функций:



Нажатием на соответствующую кнопку можно открыть следующие функции:

Функции меню Прочее

1. Пароль: вход в модуль установки паролей.
2. Страна: вход в модуль задания языка системы и встроенного руководства.
3. Обслуживание Аварий: вход в модуль задания параметров управления авариями.
4. Автопечать: вход в модуль программирования регулярных отчетов.
5. Настройки принтера: открывает стандартное окно Windows настройки принтера.
6. Каталог: вход в модуль обслуживания резервных копий (каталогов).
7. Изменить Расположение: вход в модуль создания и редактирования схем (страниц) Расположения.

Щелкните по кнопке «Закреть» для выхода из модуля «Прочее».

2. РУКОВОДСТВО ПО ПРОГРАММЕ

2.4.19 Кнопка «Пароль»

Доступность

Кнопка активна если:

- Система не защищена (вход без пароля);
- Система защищена паролем, но был осуществлен вход с доступом «Администратор».

Краткое описание

Позволяет ограничить доступ к функциям TELEVIS благодаря введению пользовательских паролей; позволяет задать пароль для удаленного доступа..

Ключевые слова

TELEVIS, Удаленное соединение, Идентификатор станции, Удаленная станция, Локальная станция.

Вы сможете

(примеры) Гарантировать доступ к наиболее ответственным функциям (RVD(УВП), Глобальные команды, Обслуживание Аварий, Запуск/Остановка сбора данных и др.) только наиболее подготовленным и ответственным операторов. Сделать шире круг операторов, которым доступны функции наблюдения (Аварийный статус, Чтение данных и др.) чем круг тех, кто может работать с функциями управления. Предотвратить несанкционированный доступ к системе. Разрешить или запретить удаленное соединение через модем.

Активизация

/Прочее/Пароль

Описание

Вступление:

модуля

Доступ к системе TELEVIS может быть защищен паролем.

Типы

Можно задать три типа пользователей (операторов):

Администратор

- Администратор: оператор с полным доступом ко всем функциям Televis (Вообще, человек, отвечающий за сеть TELEVIS).

Оператор

- Оператор: пользователь с ограниченным доступом к функциям в соответствии с установками Администратора.

Удаленный оператор

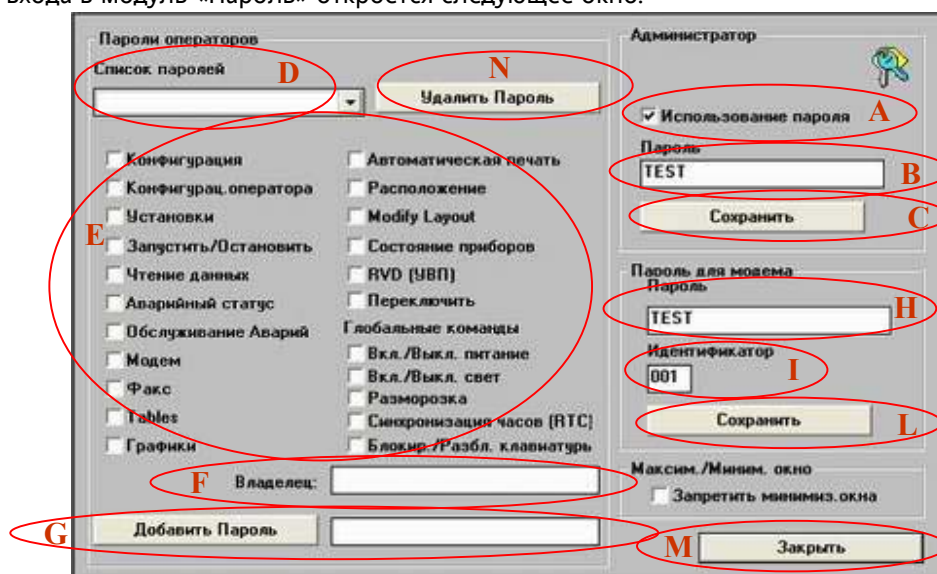
- Удаленный оператор: пользователь подключившийся к системе с удаленной станции с использованием пароля подключения.

После входа в систему с помощью пароля она может быть защищена нажатием кнопки «Заблокировать» основного меню программы; для повторного получения доступа к функциям программы необходимо ввести пароль в поле и нажать кнопку «Разблокировать».



Если пароли активизированы, то программа при запуске сразу переключается в режим блокировки (исключая несанкционированный доступ).

После входа в модуль «Пароль» откроется следующее окно:



Для защиты программы необходимо ввести значение пароля Администратора.

2. РУКОВОДСТВО ПО ПРОГРАММЕ

**Включение
пароля
админис-
тратора**

АКТИВИЗАЦИЯ ПАРОЛЯ АДМИНИСТРАТОРА

Выполните следующие действия:

1. Установите флажок «Использование пароля» (A).
2. Введите «секретный» пароль (до 12 символов) в поле зоны (B).
3. Щелкните по кнопке (C) «Сохранить»; с этого момента защита паролем активизирована.

Для снятия защиты программы паролем погасите флажок «Использование пароля» (A).



Для надежной защиты системы не вводите простых и легко разгадываемых паролей; рекомендуется сочетать цифры и символы.



Аккуратно запомните пароль Администратора! При его утере обращайтесь на завод изготовитель систем.

**Включение
паролей
оператора**

АКТИВИЗАЦИЯ ПАРОЛЯ ОПЕРАТОРА

Выполните следующие действия:

1. Введите имя или код оператора в поле «Владелец» (F).
2. Установите флажки на опции, доступ к которым будет открыт (E).
3. Введите пароль этого оператора в соответствующем поле (G).
4. Щелкните по кнопке «Добавить пароль» (G).
5. Сообщите пароль оператору (группе операторов).

**Просмотр
паролей**

ПРОСМОТР ПАРОЛЕЙ ДОСТУПА ОПЕРАТОРОВ

Выберите пароль используя меню (D) «Список паролей»; сразу после выбора появиться информация о имени (коде) оператора (F) и открытых для него функциях (E).

**Удаление
пароля**

УДАЛЕНИЕ ПАРОЛЯ ОПЕРАТОРА

1. Выберите пароль с помощью меню «Список паролей» (D).
2. Щелкните по кнопке «Удалить пароль» для его удаления (N).

**Разрешение
удаленного
доступа**

РАЗРЕШЕНИЕ УДАЛЕННОГО ПОДКЛЮЧЕНИЯ

1. Введите идентификатор станции в поле зоны (I).
Идентификатор – это число из трех цифр, которое используется Удаленной станцией для идентификации Локальной станции при подключении.



При работе из Сервисного центра с несколькими системами (локальными) убедитесь, что каждая из Локальных систем имеет идентификатор, отличных от идентификаторов других систем.!



**Пароль
подклю-
чения**

При задании идентификатора «000» удаленный доступ блокируется.

2. Задайте пароль для удаленного доступа в поле секции «Пароль» (H).
3. Щелкните по кнопке «Сохранить» (L).

Щелкните по кнопке «Закреть» (M) для выхода из модуля «Пароль».

2. РУКОВОДСТВО ПО ПРОГРАММЕ

2.4.20 Кнопка «Страна»

Доступность
Краткое
описание

Кнопка активна в любом режиме.

Позволяет выбрать язык программы и встроенного руководства.

Ключевые
слова

Встроенное руководство..

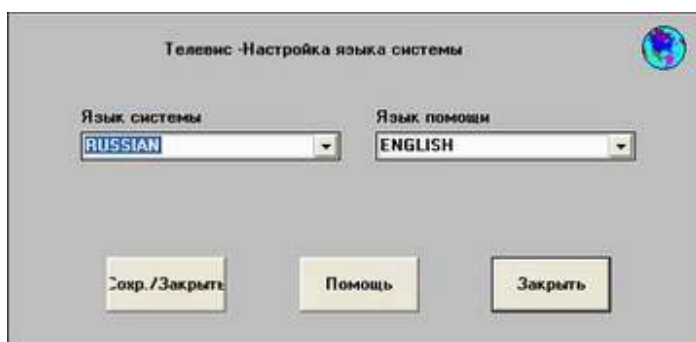
Вы сможете
Активизация

Установить предпочтительный язык работы с программой.

/Прочее/Страна

Описание
модуля

При входе в модуль «Страна» появится следующее окно:



Выбор языка

1. Выберите язык оболочки программы «Язык системы» с помощью меню (А).
2. Выберите язык руководства «Язык помощи» с помощью меню (В).
3. Для подтверждения выбранных установок нажмите кнопку «Сохранить/Закрыть» (С).

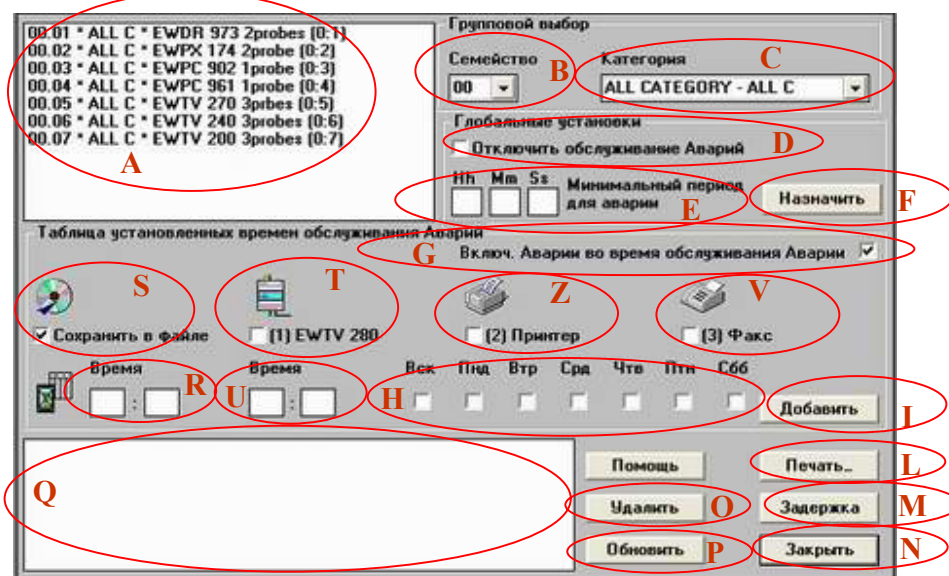
Для выхода из модуля без сохранения изменений установок нажмите «Закрыть» (D).

2. РУКОВОДСТВО ПО ПРОГРАММЕ

2.4.21 Кнопка «Обслуживание Аварий»

Доступность	Кнопка активна в любом режиме.
Краткое описание	Позволяет установить параметры автоматического обслуживания аварийных сообщений, задавая периферийные устройства, на которые аварии перенаправляются (принтер, факс, модуль EWTV 280) и график выдачи аварийных сообщений.
Ключевые слова	Сеть Televis, Приборы Televis, Аварии, Семейство прибора, Категория приборов, Режим выбора Windows, Файл Аварий, EWTV 280.
Вы сможете	(примеры) Задать параметры системы таким образом, чтобы при наличии аварийных условий в рабочие дни в рабочее время печатались сообщения, в выходные дни отправлялся факс домой, а ночью включалась мигающая лампа и т.п.
Активизация	/Прочее/Обслуживание Аварий

Описание модуля При входе в модуль «Обслуживание Аварий» появится следующее окно:



- Список приборов сети Televis представлен в окне (A);
- С помощью «выпадающего» меню (B) «Семейство» можно выбрать приборы семейства;
- С помощью «выпадающего» меню (C) «Категория» можно выбрать приборы категории.

Для задания обслуживания аварий одного или нескольких приборов необходимо:

1. Выберите прибор из списка (A); несколько приборов выбираются с помощью стандартных функций выделения Windows.
2. Выберите действие, которое необходимо выполнить в случае аварии; четыре опции:
 - Сохранить в файл (S): Включение/Выключение записи сообщения в файл аварий;
 - EWTV 280 (T): сообщение передается связанному модулю EWTV 280 (см. раздел «Конфиг. оператора» - 2.4.3), который может активизировать сирену, мигалку и т.п.;
 - Принтер (Z): аварийное сообщение прибора распечатывается;



Опция активна только в случае включения опции сохранения в файл аварий (S).

- Факс (V): аварийное сообщение прибора отправляется по факсу в соответствии с установками модуля установок факса (см. раздел 2.4.29).



Опция активна только в случае включения опции сохранения в файл аварий (S).

3. Задайте расписание, согласно которого данный сервис будет активизироваться:
 - Начальное время (R) – Конечное время (U): задайте временной интервал в часах : минутах (от 00:00 до 23:59);
 - Дни недели (H): отметьте дни, в которые активен указанный сервис.
4. Активизируйте опцию «Включить Аварии во время обслуживания Аварий» (G).

Задание расписания

2. РУКОВОДСТВО ПО ПРОГРАММЕ



Если опция не активна, то аварийные сообщения выбранного прибора(ов) не обрабатываются.



Если расписание не задано, то для выбранного прибора(ов) не будет производиться ни запись сообщений в файл, ни отправка этих сообщений на периферийные устройства.



5. Щелкните по кнопке (I) «Добавить».



Каждому прибору можно задать до 15 расписаний..

Если авария какого-нибудь прибора не попадает в расписание (вне времени или отмеченных дней), то фиксироваться она не будет: например установлено ежедневное расписание 10.30-15-45 для прибора с адресом 14.03, а авария случилась в 15.50 – в этом случае она не будет отражена в панели «Аварийный статус» и не будет записана в файл аварий.

Просмотр установок

Замечание: Если помечен только один блок, то его текущие установки отображаются в специальном окне (Q). Там указываются расписание, дни недели, действие (символы означают: [1] EWTV 280, [2] Принтер, [3] Факс, [E] Активизация расписания, [D] Отключение расписания).

Изменение установок

ИЗМЕНЕНИЕ ЗАДАНИЯ

1. Выберите прибор для внесения изменений из списка (A).
2. Выберите строку задания для внесения изменений из окна (Q).
3. Внесите изменения (измените временной интервал, дни недели или выполняемые действия).
4. Щелкните по кнопке (P) «Обновить».

Удаление установок

УДАЛЕНИЕ ЗАДАНИЯ

1. Выберите прибор, задание которого Вы хотите удалить, из списка (A).
2. Выберите строку задания, которую Вы хотите удалить, из окна (Q).
3. Щелкните по кнопке (O) «Удалить».

Отключение установок

ОБЩИЕ УСТАНОВКИ ДЛЯ ВЫБРАННЫХ ПРИБОРОВ

- Опция «Отключить обслуживание аварий» отключает задания по обслуживанию аварий выбранных приборов; для подтверждения щелкните по кнопке (F) «Назначить»;



Включение опции «Отключить обслуживание аварий» для прибора означает выключение наблюдения аварийного состояния, сохранения в файл аварий и сигнализации.

минимальный период аварии

- В поле (E) «Минимальный период для аварии задается минимальное время наличия аварии до сигнализации о ней; для подтверждения щелкните по кнопке (F) «Назначить».



Опция может использоваться для того, чтобы проконтролировать, что дверь морозильника не будет оставлена открытой более 1 минуты; в этом случае если мы имеем прибор с цифровым входом, сконфигурированным как реле двери, то для него необходимо установить период 1 минута.

Задержки

ДОПОЛНИТЕЛЬНЫЕ ФУНКЦИИ

- Кнопка (M) «Задержка»: При щелчке по этой кнопке открывается окно для установления задержки выдачи аварии на принтер или факс; 2 параметра:
 - Задержка выдачи сообщения о наступлении аварии (в минутах) на принтер или факс;
 - Задержка выдачи сообщения об окончании аварии (в минутах) на принтер или факс.
 Щелкните по кнопке «Сохранить» для запоминания и «Закрыть» для выхода.

Печать установок

- Кнопка (L) печать: Позволяет распечатать текущие установки для выбранных приборов.

Щелкните по кнопке (N) «Закрыть» для выхода из модуля «Обслуживание Аварий».

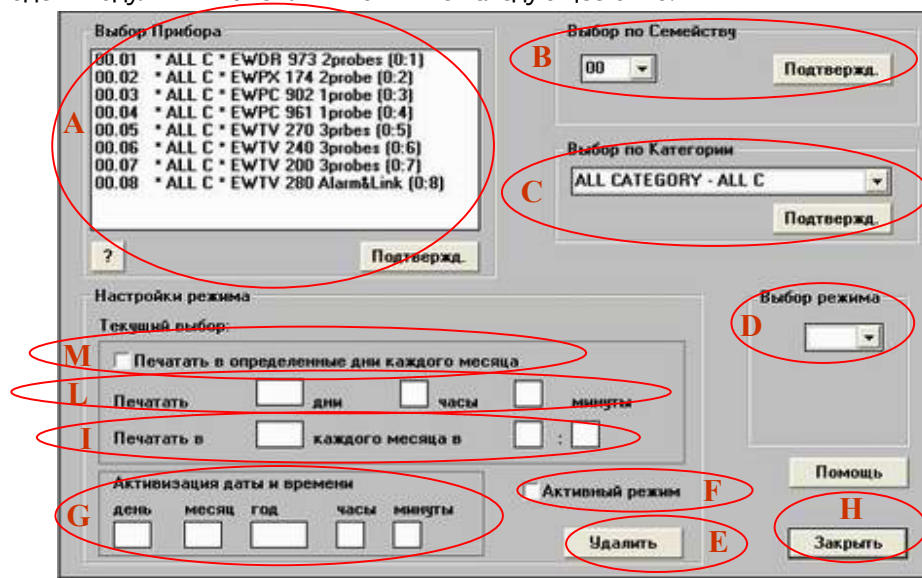
2. РУКОВОДСТВО ПО ПРОГРАММЕ

2.4.22 Кнопка «Автопечать»

Доступность	Кнопка активна в любом режиме.
Краткое описание	Позволяет установить автоматическую печать данных Архивного файла прибора через определенный интервал времени или в установленный день месяца.
Ключевые слова	<i>Сеть Televis, Приборы Televis, Архивный файл, Семейство прибора, Категория приборов, Режим выбора Windows.</i>
Вы сможете	(примеры) Установить режим печати значений температуры морозильной камеры каждые 7 дней или 30 числа каждого месяца в 10.30.
Активизация	/Прочее/Автопечать

Описание модуля

При входе в модуль «Автопечать» появится следующее окно:



Автоматическая печать относится к группе приборов:

- Приборы можно сгруппировать в четыре группы (идентификаторы 0 – 3);
- Каждая группа может включать несколько отображенных оператором приборов.

Для определения элементов группы и установки автопечати необходимо:

1. Выберите номер группы из меню (D) «Выбор режима».
2. Определите приборы, входящие в группу выбрав их одним из способов:
 - Выбор по одному прибору из списка (A) «Выбор прибора» с использованием функций выбора Windows;
 - Выбор по семейству с помощью открывающегося меню (B) «Выбор по Семейству»;
 - Выбор по категории с помощью открывающегося меню (C) «Выбор по Категории»;
3. Установить автоматическую печать; имеется два режима:
 - Печать через постоянный интервал времени; в специальных полях (L) вводится дни, часы и минуты, задающие период времени, который должен пройти с текущей печати до следующей;
 - Печать в фиксированный день и фиксированное время; опция активизируется флажком в окне (M); День месяца и время печати вводятся в поля зоны (I).

Если установленный день отсутствует в текущем месяце, то печать будет произведена в первый день следующего месяца (например: если печать установлена на 31 число каждого месяца, а текущий месяц - февраль, то печать произойдет 1-го марта).

4. Задайте время активизации автоматической печати в полях области (G).

2. РУКОВОДСТВО ПО ПРОГРАММЕ

Если установленная дата наступает позже текущей даты, то первая печать не будет включать данных; аффективная печать начнется после установленной даты и времени.

5. Включите опцию «Активный режим» (F).

Если опция не установлена, установки не имеют значения.

6. Щелкните по кнопке «Подтвердить» расположенной в соответствующей области выбора (по прибору (A), по семейству (B), по категории (C)).

Печатаемые заголовки задаются в разделе «Таблицы» (см. соответствующий раздел).

УДАЛЕНИЕ ГРУППЫ ПЕЧАТИ

1. Выберите группу, которую вы хотите удалить в меню «Выбор режима» (D).
2. Щелкните по кнопке (E) «Удалить».

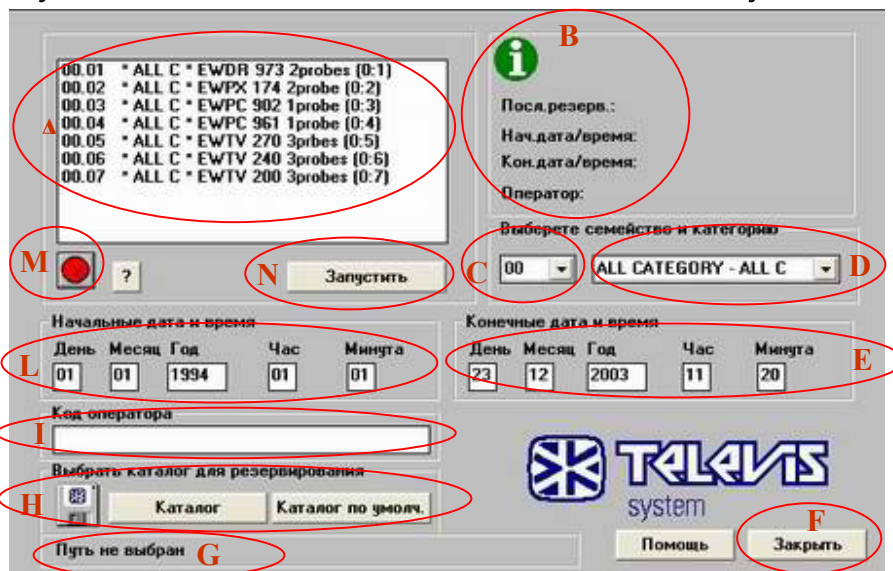
ИЗМЕНЕНИЕ ГРУППЫ ПЕЧАТИ

1. Выберите группу, которую вы хотите удалить в меню «Выбор режима» (D).
2. Измените имеющиеся значения в областях (L), (I), (G)...
3. Щелкните по кнопке «Подтвердить» расположенной в соответствующей области выбора (по прибору (A), по семейству (B), по категории (C)).
4. Появится диалоговое окно с вопросом: «Изменить начальное время и дату печати?»
 - Нажав «Да» Вы установите дату активизации в день последней произведенной печати; в этом случае ранее заданное расписание консервируется;
 - Нажав «Нет», Вы укажите дату активизации автопечати равной установленной в полях области (G) – это означает открытие абсолютно новой группы.
5. Щелкните по кнопке (H) «Заккрыть» для выхода из модуля «Автопечать».

2. РУКОВОДСТВО ПО ПРОГРАММЕ

2.4.24 Кнопка «Обновить каталог или создать новый»

Доступность	Кнопка активна в любом режиме.
Краткое описание	Позволяет создать или обновить каталог резервных копий Архивных файлов одного или нескольких приборов.
Ключевые слова	Сеть Televis, Приборы Televis, Архивный файл, Резервирование, Семейство прибора, Категория приборов, Каталог.
Вы сможете активизация	Сохранить данные Архивных файлов приборов в соответствии с заданным интервалом. /Прочее/Каталог/Обновить Каталог или создать новый
Описание модуля	При входе в модуль «Обновить каталог или создать новый» появиться следующее окно:



- В окне (A) представлен список приборов сети Televis;
- Меню (C) позволяет отфильтровать блоки по семейству;
- Меню (D) позволяет отфильтровать блоки по категории;

Для создания резервной копии данных прибора необходимо:

1. Выберите приборы, данные Архивных файлов которых будут сохраняться.
2. Задайте начало (L) и конец (E) интервала сохранения данных.
3. Введите в поле (I) имя (код) оператора, которое будет сохранено вместе с данными.
4. Выберите каталог, в котором будет размещена резервная копия:
 - Нажмите кнопку «Каталог» (H) для выбора места размещения файлов (см. раздел 2.4.24);
 - Кнопка «Каталог по умолч.» (H) устанавливает для сохранения каталог «A:\»
5. Щелкните по кнопке (N) для запуска сохранения; во время работы индикатор (M) – зеленый.
6. Щелкните по кнопке (F) «Закреть» для выхода из модуля.

При недостаточности места на диске резервирование будет автоматически приостановлено; В окне (A) останутся помеченными приборы, данные которых не были сохранены.

Данные для экономии места сохраняются в сжатом виде.

Резервирование – это фундаментальная функция отслеживания длительной работы прибора. Архивный файл - «циклический» и его данные периодически перекрываются и теряются.

ДОПОЛНИТЕЛЬНАЯ ФУНКЦИЯ МОДУЛЯ

- При щелчке по прибору из списка (A) в блоке (B) появляется информация о предыдущем резервировании данных этого прибора (дата, интервал, оператор);
- В окошке (G) отображается название текущего каталога, выбранного для резервирования.

2. РУКОВОДСТВО ПО ПРОГРАММЕ

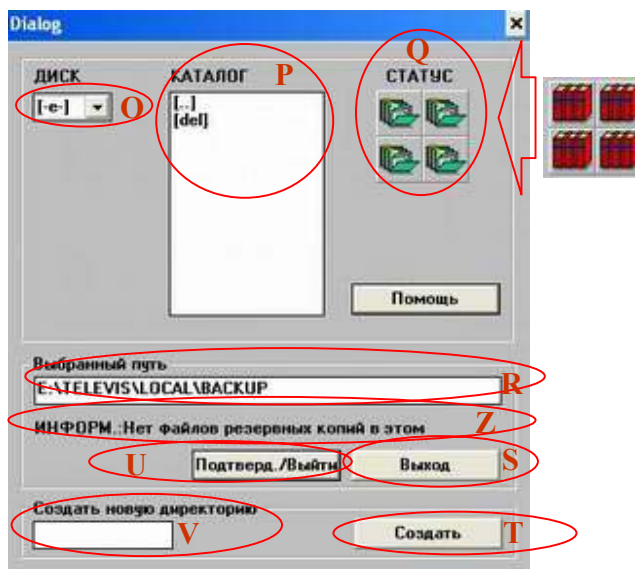
2.4.24 Модуль выбора каталога для резервирования

Описание модуля

Модуль позволяет выбрать каталог для сохранения резервных копий данных или восстановления данных из ранее сохраненных файлов.

Описание модуля

После щелчка по кнопке «Каталог» в области (H) модуля «Обновить каталог или создать новый» появится следующее окно:



Выбор каталога резервных копий

- Открывающееся вниз меню (O) «Диск» позволяет выбрать драйвер для сохранения файлов (это может быть дискета, ZIP-диск или один из дисков Вашего ПК);
- В окне (P) можно выбрать каталог для сохранения данных;
- В специальном окне (R) отображается текущий выбранный каталог;
- Если в выбранном каталоге уже имеются резервные копии, то в зоне (Z) «ИНФОРМ.» появится сообщение «В каталоге имеются файлы резервных копий» и иконки (Q) «СТАТУС» примут вид полок с красными книгами.



Если в директории уже имеются резервные копии, то в него просто будут добавляться новые файлы; предыдущая информация не перезаписывается, даже если относиться к тому же прибору (несколько файлов прибора могут находиться в одном каталоге).

Создание нового каталога

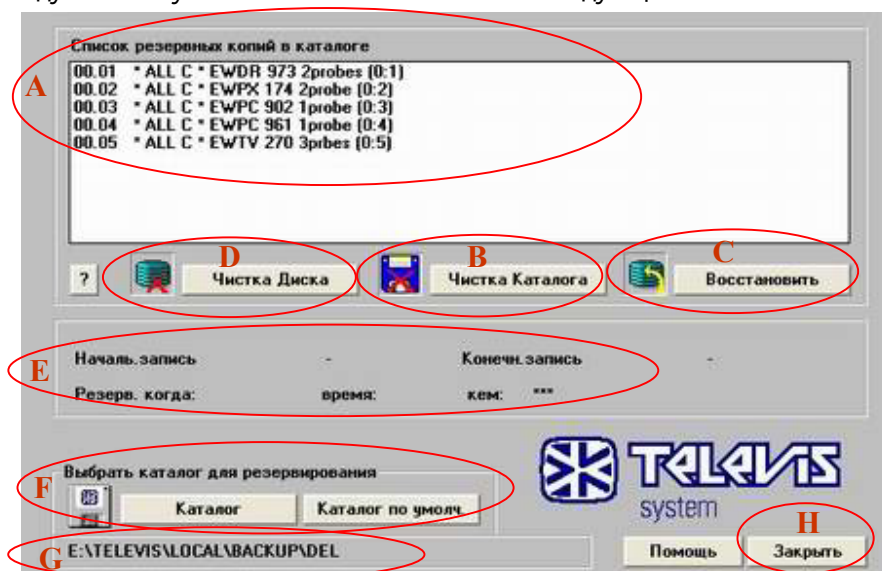
- Для создания нового каталога необходимо:
 - С помощью меню (O) выбрать драйвер, на котором должен быть создан каталог;
 - С помощью меню (P) Выберите каталог, внутри которого будет создан каталог;
 - Введите название нового каталога в поле области (V) «Создать новую директорию»;
 - Щелкните по кнопке (T) «Создать».
- Щелкните по кнопке (U) «Подтверд./Выйти» для выхода с подтверждением выбранного каталога или кнопку (S) «Выход» для выхода без сохранения установок.

2. РУКОВОДСТВО ПО ПРОГРАММЕ

2.4.25 Кнопка «Обслуживание каталога»

Доступность	Кнопка активна в любом режиме.
Краткое описание	Позволяет восстанавливать файлы из каталогов резервных копий.
Ключевые слова	Сеть Televis, Приборы Televis, Архивный файл, Резервирование, Функции выбора Windows
Вы сможете активизация	Сохранить на жестком диске восстановленный Архивный файл прибора. /Прочее/Каталог/Обслуживание каталога

Описание модуля При входе в модуль «Обслуживание каталога» появится следующее окно:



Восстановление файлов

Для восстановления зарезервированных Архивных файлов необходимо:

1. Выбрать драйвер и каталог, в котором содержится резервная копия, которую Вы хотите восстановить; Используйте для выбора кнопку «Каталог» (F) (см раздел 2.4.24). Кнопка «Каталог по умолчанию» (F) устанавливает каталог «A:\». Текущий выбранный каталог отображается в окне (G).
2. Если в каталоге имеются резервные копии, то их список отобразится в окне (A) с указанием семейства, номера, категории и названия соответствующего прибора. При выборе одной из копий из списка в окне (A) в области (E) появится информация о файле (временной интервал, дата сохранения и оператор).
3. Выберите восстанавливаемые объекты используя функции выбора Windows



Можно восстановить не более восьми файлов (см. замечание ниже).



4. Щелкните по кнопке (C) «Восстановить»: файлы будут разархивированы на жесткий диск.

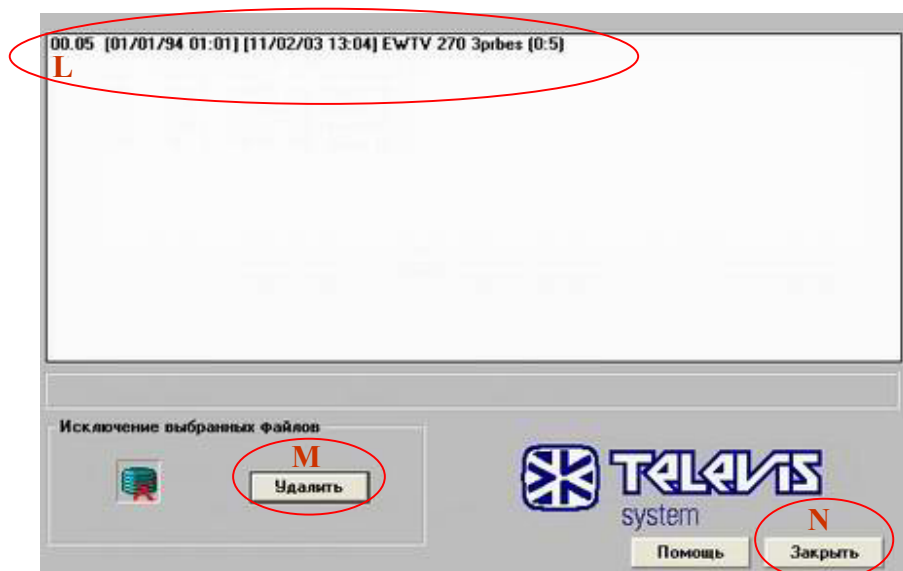
Не более 8 файлов, восстановленных из резервных копий может быть сохранено на жестком диске; для освобождения дополнительного места необходимо удалить ненужные файлы; Следуйте нижеприведенным инструкциям.

Очистка диска

УДАЛЕНИЕ С ЖЕСТКОГО ДИСКА ФАЙЛОВ, ВОССТАНОВЛЕННЫХ ИЗ РЕЗЕРВНЫХ КОПИЙ

1. Щелкните по кнопке (D) «Очистка диска».
2. Откроется следующее окно:

2. РУКОВОДСТВО ПО ПРОГРАММЕ



- Выберите из списка восстановленных (L) файлы для удаления; идентифицируйте их по семейству и номеру прибора, интервалу сохраненных данных и названию прибора;
- Щелкните по кнопке (M) «Удалить» для удаления выбранных файлов;
- Щелкните по кнопке (N) «Закреть» для выхода из модуля.



Выше описанный модуль запускается автоматически при восстановлении резервных копий, если число помеченных для восстановления файлов в сумме с уже имеющимися превышает 8.

Удаление резервных копий

УДАЛЕНИЕ ФАЙЛОВ РЕЗЕРВНЫХ КОПИЙ ИЗ КАТАЛОГА

1. Выберите удаляемые резервные копии из списка в окне (A).
2. Щелкните по кнопке (B) «Очистка каталога» для удаления помеченных архивов..



Удаленные файлы восстановлению не подлежат.

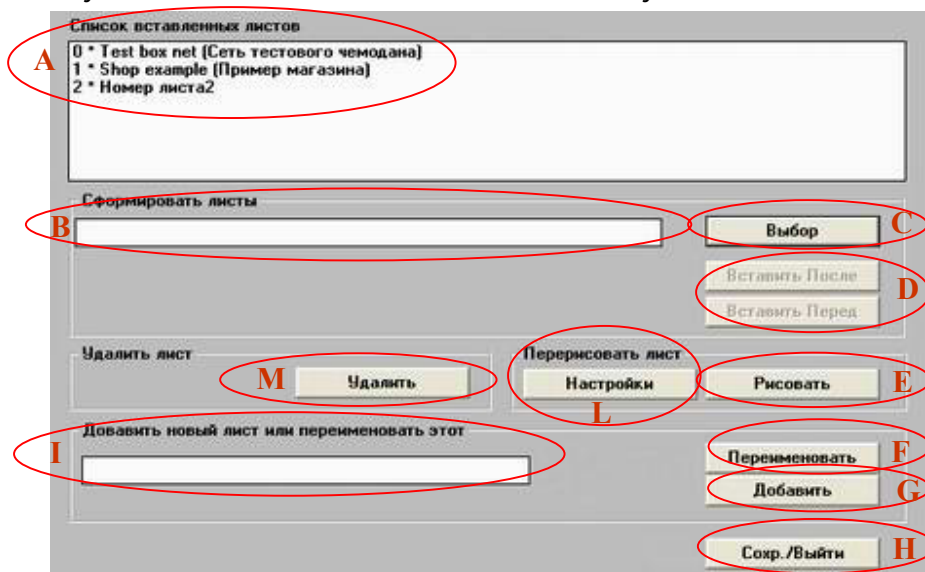
Щелкните по кнопке (H) «Закреть» для выхода из модуля

2. РУКОВОДСТВО ПО ПРОГРАММЕ

2.4.26 Кнопка «Изменить Расположение»

Доступность	Кнопка активна в любом режиме.
Краткое описание	Позволяет создавать и редактировать схемы (страницы), используемые функцией «Расположение» (см. раздел 2.4.12).
Ключевые слова	<i>Сеть Televis, Приборы Televis, Расположение, Функции выбора Windows, Панельки</i>
Вы сможете	Нарисовать схемы расположения оборудования Вашей системы, контролируемой Televis, для использования их функцией «Расположение» (см. раздел 2.4.12). Специальные панельки, отображающие состояние приборов могут быть расположены на этих схемах. Ориентируясь на расположение элементов системы гораздо легче ее контролировать.
Активизация	/Прочее/Изменить Расположение

Описание модуля При входе в модуль «Изменить Расположение» появится следующее окно:



Окно (А) «Список вставленных листов» содержит список уже имеющихся схем (не более 100).

СОЗДАНИЕ РАСПОЛОЖЕНИЯ

Создание схемы расположения Расположение создается в два этапа:

- Создание схемы помещения, где установлена система;
- Размещение на схеме панелек, соответствующих приборам сети Televis.

Создание схемы помещения.

1. Введите название новой схемы в поле (В) «Сформировать листы».
2. Щелкните по кнопке (G) «Добавить»; новая схема будет добавлена в конец списка уже существующих в окне (А) «Список вставленных листов».
3. Выберите в окне (А) добавленный новый лист.
4. Щелкните по кнопке «Рисовать» (Е).
5. Автоматически запустится программа Paint из стандартного комплекта Windows: это графический редактор для bmp-файлов. По окончании сохраните измененный файл используя меню «Файл/Сохранить» и выйдите из программы Paint - «Файл/Выход».



Рекомендуется записать координаты точек, в которые Вы собираетесь расположить панельки приборов, используя информацию программы Paint в строке состояния



Работая в Paint можно через буфер вставить готовые изображения (фото например).



Для сохранения схемы используйте меню «Файл/Сохранить» а не «Файл/Сохранить как...», так как имя файлу присваивается автоматически



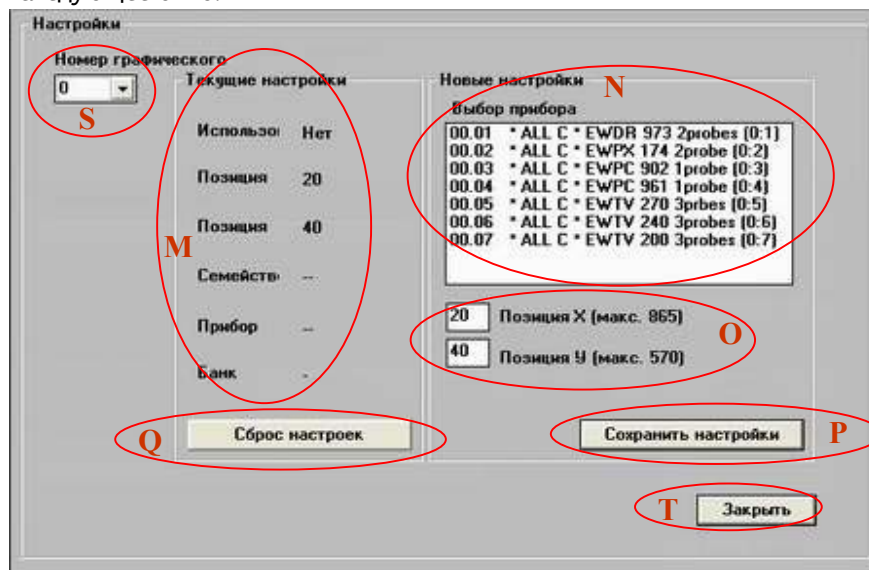
Обратите внимание на имя файла. Вы можете найти этот файл в подкаталоге «Layout» каталога, в который Вы установили Televis и редактировать его в другом редакторе или даже заменить его.

2. РУКОВОДСТВО ПО ПРОГРАММЕ

РАЗМЕЩЕНИЕ ПАНЕЛЕК ПРИБОРОВ

Размещение панелек

1. Выберите в списке (A) схему, на которую будут располагаться панелек.
2. Щелкните по кнопке (L) «Настройки».
3. Откроется следующее окно:



Параметры панелек

Каждая панелька Расположения имеет идентификационный номер (0-54):

- Выберите идентификатор панельки с помощью меню (S) «Номер графического элемента».
- Если этот номер уже присвоен, то использовать его нельзя до сброса его настроек (см.ниже).
- В окне (R) «Текущие настройки» отображается информация о панельке с выбранным номером; флаг «Использование» указывает на занятость или свободность этой ячейки.
- Выберите прибор, отражаемый ячейкой используя меню (N) «Выбор прибора».
- Задайте координаты положения панельки на схеме в полях области (O); пустые поля – (0,0).

Панельки можно переместить в любой момент и в модуле «Расположение» (см. раздел 2.4.12).

- Щелкните по кнопке (P) «Сохранить настройки».
- Нажмите кнопку (T) «Закреть для выхода из модуля».



Для отмены настроек панельки выберите ее идентификатор с помощью меню (S), проверьте параметры в окне (R) и щелкните по кнопке (Q) «Сброс настроек».

Изменение схемы

ИЗМЕНЕНИЕ СХЕМЫ РАСПОЛОЖЕНИЯ

Выберите схему из списка (A) и щелкните по кнопке (E) «Рисовать» для изменения фонового рисунка или по кнопке (L) «Настройки» для изменения параметров панелек приборов. Процесс аналогичен описанному выше для новой схемы.

Удаление схемы

УДАЛЕНИЕ СХЕМЫ РАСПОЛОЖЕНИЯ

Выберите удаляемую схему из списка (A) и щелкните по кнопке (M) «удалить».

Порядок схем

ДОПОЛНИТЕЛЬНЫЕ ФУНКЦИИ МОДУЛЯ

- Изменение порядка: изменить порядок схем в списке (A) можно следующим образом:
 - Выберите перемещаемую схему в списке (A);
 - Щелкните по кнопке (C) «Выбор»; название схемы появится в окне (B);
 - Выберите с пискс(A) схему до или после которой хотите расположить выбранный лист;
 - Щелкните по одной из кнопок «Вставить Перед» или «Вставить После» (D) по желанию.
- Переименование схемы: изменить название листа можно следующим образом:
 - Выберите переименовываемую схему в списке (A);
 - Введите новое название схемы в поле области (B) «Сформировать листы»
 - Щелкните по кнопке (F) «Переименовать».

Переименование схем

Щелкните по кнопке (H) «Сохран./Выйти» для выхода из модуля.

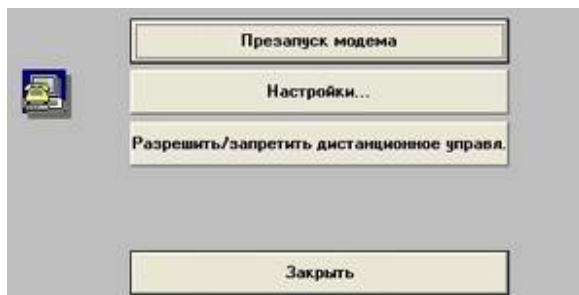
2. РУКОВОДСТВО ПО ПРОГРАММЕ

2.4.27 Кнопка «Модем» для Локальной станции

Доступность	Кнопка активна в любом режиме: функция используется на Локальной станции при условии, что к компьютеру подключен модем.
Краткое описание	Позволяет разрешить управление Локальной станцией с Удаленной по телефонной линии.
Ключевые слова	<i>Сеть Televis, Приборы Televis, Локальная станция, Удаленная станция, Удаленный доступ, Модем, Последовательный порт, Пароль подключения</i>
Вы сможете	Разрешить удаленный доступ (по телефонной линии) системой приборов, подключенных к ПК. Таким образом появляется возможность полного управления системой с Сервисного центра.
Активизация	/Модем

Описание модуля При входе в модуль «Модем» появится следующее окно:

- Функции модуля**
- Перезапуск модема;
 - Настройки...;
 - Разрешить/запретить дистанционное управление
 - Закрыть.



НАСТРОЙКИ



Следующая информация содержит технические тонкости и предназначена для персонала, имеющего опыт работы с модемом.

Настройки Описание окна «Настройки...» приводиться ниже:



Это окно можно разделить на четыре основные секции:

- Настройки модема**
- Строки инициализации модема (A): последовательность символов, посылаемых на модем для задания режима его работы (специальный тип языка программирования). Строки инициализации могут вводиться для отправки на модем при запуске TELEVIS или при нажатии кнопки «Перезапуск модема».



Обычно установка этих параметров не требуется. При необходимости обращайтесь к квалифицированному персоналу.

- Настройки COM порта**
- Порт соединения (D): позволяет установить следующие параметры модема:
 - Порт/Port: Последовательный порт подключения модема;
 - BaudRate: скорость передачи данных через модем;
 - DataBits, Parity, StopBits: параметры протокола передачи данных через модем

2. РУКОВОДСТВО ПО ПРОГРАММЕ



Эти параметры обычно автоматически устанавливаются при установке TELEVIS.

Настройки телефона

- Наличие модема (E): Опция может быть активизирована после подключения модема к ПК.
- Телефон (B): позволяет установить следующие параметры телефона:
 - Звонков до ответа: задайте количество звонков, которое система должна ожидать до активизации соединения с вызывающей станцией. Только для Локальной станции.
 - Импульсный: активизируйте эту опцию, если телефонная линия использует импульсный набор (обычно используемый в странах СНГ) вместо тонового (по умолчанию).
 - Максимальное время ожидания соединения: Только для удаленной станции; задает время, в течении которого система будет пытаться установить связь с Локальной станцией прежде чем зарегистрировать неудачную попытку соединения.

При наличии секции (H) она позволяет время в течении суток, когда должен происходить автоматический перезапуск модема.

Кнопка (C) «Знач. по умолч.» устанавливает стандартные значения параметров.

Щелкните по кнопке (G) «Сохран./Выйти» для сохранения настроек и выхода из модуля.

Щелкните по кнопке (F) «Закрыть» для выхода из модуля без сохранения настроек.

Перезапуск модема

ПЕРЕЗАПУСК МОДЕМА

Эта функция посылает модему команды, установленные в модуле «Настройки» (см. выше).



Команды автоматически посылаются на модем при запуске TELEVIS.

Функция применима при нестабильной работе модема; включает перезапуск и перепрограммирование.

Разрешение удаленного доступа

РАЗРЕШИТЬ/ЗАПРЕТИТЬ ДИСТАНЦИОННОЕ УПРАВЛЕНИЕ

Кнопка используется для разрешения или запрещения доступа с Удаленной станции. Поле нажатия на кнопку в зависимости от установки появляется одно из диалоговых окон:

- «УДАЛЕННЫЙ ДОСТУП РАЗРЕШЕН, ЗАПРЕТИТЬ?» или
- «УДАЛЕННЫЙ ДОСТУП ЗАПРЕЩЕН, РАЗРЕШИТЬ?»

Ответьте в соответствии с желаемыми установками.



При установке ЗАПРЕЩЕНИЯ доступа подключение к системе невозможно независимо от знания идентификатора и пароля соединения.

Подключение автоматически запрещается при конфигурировании системы.

Щелкните по кнопке «Закрыть» для выхода из модуля «Модем».

Когда система подключена к Удаленной станции, то на переднем плане экрана появляется соответствующее сообщение.

Соединение может быть прервано нажатием на кнопку «Рассоединить».



Когда система подключена к Удаленной станции, то все функции (включая функции Windows) на локальном ПК полностью блокируются и использовать его нельзя. По окончании соединения система разблокируется и восстанавливается нормальная работа.

Когда соединение невозможно

ВЫЯВЛЕНИЕ НЕИСПРАВНОСТЕЙ

Удаленная станция не может подключиться к системе если:

1. Проверьте подключение ПК к модему.
2. Проверьте, не установлен ли на Локальной станции запрет на удаленный доступ.
3. Убедитесь, что идентификатор Локальной станции не установлен в «000» (раздел 2.4.19).
4. Убедитесь, что телефонная линия работает без посторонних шумов.
5. Попросите оператора Удаленной станции проверить установки.

2. РУКОВОДСТВО ПО ПРОГРАММЕ



2.4.27 Кнопка «Модем» для Удаленной станции

Доступность

Кнопка активна в любом режиме: функция используется на Удаленной станции при условии, что к компьютеру подключен модем.

Краткое описание

Позволяет подключиться к Локальной станции с Удаленной по телефонной линии.

Ключевые слова

Сеть Televis, Приборы Televis, Локальная станция, Удаленная станция, Удаленный доступ, Модем, Последовательный порт, Пароль подключения, Архивный файл, Временный файл.

Вы сможете

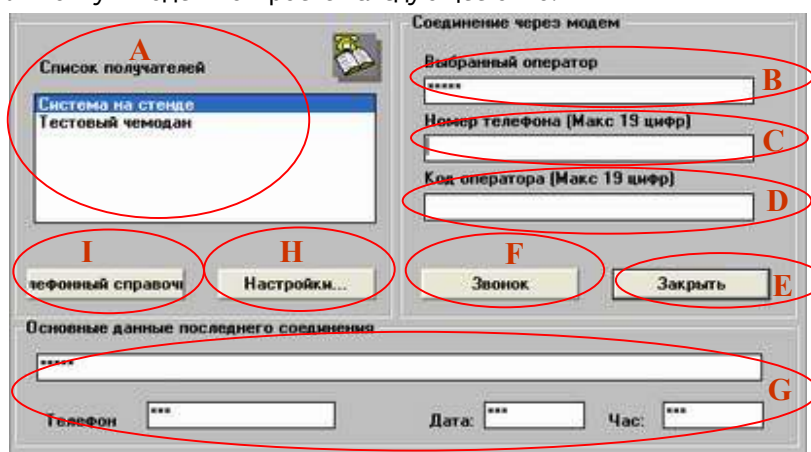
По телефонной линии подключиться к одной из Локальных станций зная телефонный номер и пароль соединения. Подключившись Вы получите доступ к тем же функциям, что и с Локальной станции; например управлять системой приборов TELEVIS из дома или Сервисного центра..

Активизация

/Модем

Описание модуля

После нажатия на кнопку «Модем» откроется следующее окно:



Соединение с Локальной Станцией

Для соединения с Локальной станцией необходимо:

1. Введите имя оператора в поле (B) «Выбранный оператор».
2. Введите номер телефона вызываемой станции в поле (C) «Номер телефона».



При наличии внутреннего коммутатора обычно требуется набор цифры (например 9) для выхода на внешнюю линию; в этом случае эта цифра должна предшествовать номеру (обратитесь к инструкции модема для задания короткой паузы после этой цифры).

3. Введите ПАРОЛЬ соединения в поле (D) «Код оператора».
4. Щелкните по кнопке (F) «Звонок».
5. Теперь система осуществит соединение Локальной и Удаленной станций; если соединение успешно (установки и пароль верны и линия свободна), то откроется окно с двумя кнопками:
 - «НАЖМИТЕ ДЛЯ ВОЗВРАЩЕНИЯ К ПАНЕЛИ ОСНОВНОГО МЕНЮ»;
 - «НАЖМИТЕ И ЖДИТЕ РАЗРЫВА СОЕДИНЕНИЯ».



Для правильной работы Удаленная станция затребует файлы конфигурации Локальной станции. При первом подключении к Локальной станции или при обнаружении изменений конфигурации на два вопроса о загрузке и сохранении файла конфигурации необходимо дать подтверждение.



6. Щелкните на первую кнопку (возвращение к основному меню) и работайте с TELEVIS.

Функциональные возможности TELEVIS с Удаленной станции аналогичны функциям Локальной станции за исключением кнопок «Факс», «Конфигурация оператора», «Конфигурация», «Автопечать», которые остаются неактивными.

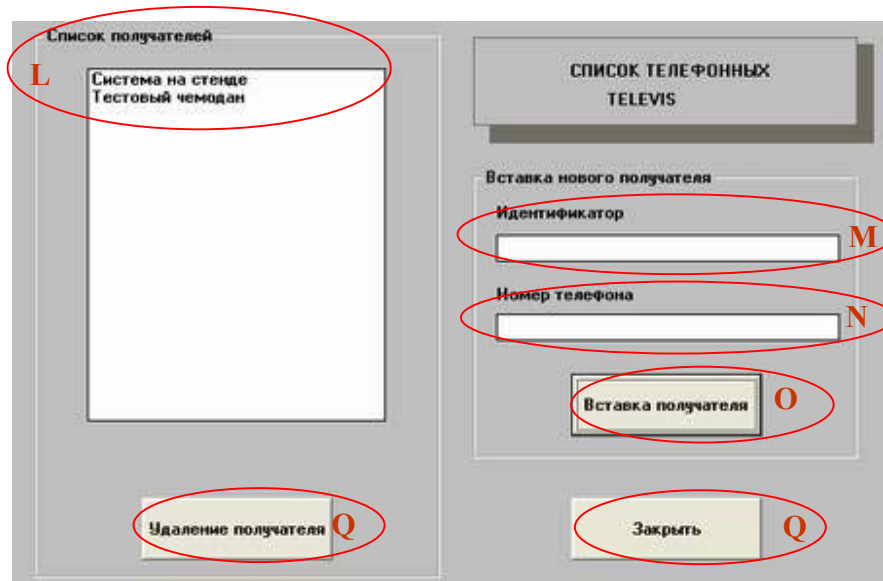
Функция «Графики» Удаленной станции загружает Архивный файл с Локальной станции и сохраняет его на диске ПК, делая возможным анализ данных и после разрыва соединения.

Функции печати и просмотра таблицы используют Архивный файл, предварительно сохраненный при использовании функции «Графики»; таким образом нельзя просмотреть и напечатать таблицы данных, которые не просматривались бы на графике хотя бы раз.

При подключении к разным Локальным ПК файлы данных и конфигурации перекрываются.

2. РУКОВОДСТВО ПО ПРОГРАММЕ

<p>Закрытие соединения</p>	<p>7. По окончании сессии нажмите кнопку «Модем» основного меню и затем выберите «НАЖМИТЕ И ЖДИТЕ РАЗРЫВА СОЕДИНЕНИЯ».</p> <p>8. Щелкните по кнопке (E) «Закреть» для выхода из модуля «Модем».</p> <p>Специальный раздел (G) содержит «Основные данные последнего соединения». Если не задаются другие, то они используются при очередном соединении.</p>
<p>Настройки</p>	<p>НАСТРОЙКИ</p> <p>Щелкнув по кнопке (H) «Настройки» панели модема, можно получить доступ к настройкам телефона и последовательного порта; см. настройки модема Локальной станции (раздел 2.4.27).</p>
<p>Телефонный справочник</p> <p>Управление справочником</p>	<p>ТЕЛЕФОННЫЙ СПРАВОЧНИК</p> <p>Окно (A) «Список получателей» содержит справочник телефонных номеров Локальных станций, с которыми осуществляется соединение. При щелчке по строке списка поля «Выбранный оператор» (B) и «Номер телефона» (C) заполняются автоматически.</p> <p>Для управления справочником щелкните по кнопке (I) «Телефонный справочник»; откроется окно:</p>



<p>Добавление элемента</p>	<p>Окно (L) «Список получателей» содержит сохраненные в справочнике имена (названия). Чтобы добавить элемент в справочник:</p> <ul style="list-style-type: none"> • Введите название объекта в поле (M) «Идентификатор»; • Введите номер телефона в поле (N) «Номер телефона»; • Щелкните по кнопке (O) «Вставка получателя».
<p>Удаление элемента</p>	<p>Чтобы удалить элемент из справочника:</p> <ul style="list-style-type: none"> • Выберите удаляемый объект из окна (L) «Список получателей»; • Щелкните по кнопке (P) «Удаление получателя». <p>Щелкните по кнопке (Q) «Закреть» для выхода из модуля «Телефонный справочник»..</p>

<p>Когда соединение невозможно</p>	<p>ВЫЯВЛЕНИЕ НЕИСПРАВНОСТЕЙ</p> <p>Удаленная станция не может подключиться к системе если:</p> <ol style="list-style-type: none"> 1. Проверьте подключение ПК к модему. 2. Проверьте, не установлен ли на Локальной станции запрет на удаленный доступ. 3. Убедитесь, что идентификатор Локальной станции не установлен в «000» (раздел 2.4.19). 4. Убедитесь, что телефонная линия работает без посторонних шумов. 5. Попросите оператора Удаленной станции проверить установки.
---	--

2. РУКОВОДСТВО ПО ПРОГРАММЕ

2.4.29 Кнопка «Факс»

Доступность	Кнопка активна в любом режиме.
Краткое описание	Открывает доступ к функциям управления факсом: Заголовок, Сервисные центры, Передача, Сообщение, Печать.
Ключевые слова	<i>Заголовок факса, Сервисные центры.</i>
Вы сможете активизация	Получить доступ к функциям настройки и управления факсом. /Факс

Описание модуля

При входе в модуль открывается следующее окно меню:



Функции модуля «Факс»

При нажатии на соответствующую кнопку можно получить доступ к следующим функциям:

1. Заголовок: вход в модуль ввода информации, помещаемой в заголовок факсов.
2. Сервисные центры: вход в модуль определения сервисных центров, в которые будет осуществляться автоматическая отправка факсовых сообщений.
3. Передача: вход в модуль задания параметров отправки факсов и автоматической пересылки периодических факсовых отчетов.
4. Сообщение: вход в модуль отправки факсов с коротким вводимым сообщением и отчета о системе Televis и ее конфигурации.
5. Печать: При щелчке по этой кнопке информация о всех факсах, отправленных после предыдущей печати отправляется на печать. Указывается дата передачи, адрес и результат передачи.

Щелкните по кнопке «Закреть для выхода из модуля».

2. РУКОВОДСТВО ПО ПРОГРАММЕ

2.4.30 Кнопка «Заголовок» модуля «Факс»

Доступность	Кнопка активна в любом режиме; функция должна использоваться при наличии подключенного к ПК модема, способного отправлять факсы.
Краткое описание	Позволяет задать информацию, которая будет помещаться в заголовках факсовых сообщений о авариях или периодических отчетах..
Ключевые слова	<i>Сеть Televis, Приборы Televis, Локальная станция.</i>
Вы сможете	Облегчить идентификацию получаемых сообщений по их заголовкам, в которых содержится информация о дислокации системы (адрес, номер телефона, администратор и проч.); можно распознавать и тип факсового сообщения (аварийный, информационное сообщение).
Активизация	/Факс/Заголовок

Описание модуля При входе в модуль открывается следующее окно:

- Информация о Локальной станции в факсовом сообщении**
- Секция (A) «Информация станции наблюдения» служит для ввода информации для идентификации Локальной станции: Отправитель, Компания, Адрес, Телефон, Факс/Модем;
 - Секция (B) «Заголовок для аварийного сообщения» служит для ввода сообщения, отправляемого с факсами об авариях (аварийных состояниях);
 - Секция (C) «Заголовок для периодического отчета» служит для ввода сообщения, отправляемого с факсами периодических информационных отчетов;
 - Щелкните по кнопке (D) «Сохранить и закрыть» для выхода с сохранение установок;
 - Щелкните по кнопке (E) «Закреть» для выхода без сохранения установок.

2. РУКОВОДСТВО ПО ПРОГРАММЕ

2.4.31 Кнопка «Серв.центр» модуля «Факс»

Доступность	Кнопка активна в любом режиме; функция должна использоваться при наличии подключенного к ПК модема, способного отправлять факсы.
Краткое описание	Позволяет создать список очередности адресатов (сервисных центров), куда будут отправляться аварийные сообщения и периодические отчеты; каждому адресату задается приоритет и интервал рабочего времени.
Ключевые слова	<i>Сеть TelevisМодем, Авария, Сервисный центр.</i>
Вы сможете	Указать системе, куда нужно отправлять аварийные сообщения и факсовые отчеты в соответствии с очередность приоритета и графиком рабочего времени. Таким образом, Вы обеспечиваете гарантированное немедленное получение аварийных сигналов и отчетов.
Активизация	/Факс/Серв.центр

Описание модуля При входе в модуль открывается следующее окно:

Рабочие часы		Рабочие дни							
С часа	До часа	Вск	Пнд	Втр	Срд	Чтв	Птн	Сбб	
00 : 00	23 : 59	<input checked="" type="checkbox"/>	<input checked="" type="checkbox"/>	<input checked="" type="checkbox"/>	<input checked="" type="checkbox"/>	<input checked="" type="checkbox"/>	<input checked="" type="checkbox"/>	<input checked="" type="checkbox"/>	24 часа
<input type="text"/>	<input type="text"/>								Первый интервал
<input type="text"/>	<input type="text"/>								Второй интервал

Список сервисных центров Список сервисных центров (A) отображает уже введенных адресатов для отправки аварийных сообщений и периодических отчетов: приоритет идет сверху вниз (сначала система пытается отправить сообщение первому абоненту, при невозможности второму и т.д.).

При выборе абонента в списке (A) появиться следующая информация о нем:

- «Активизировать центр обслуживания» (I): показывает, активизирован ли выбранный сервисный центр или нет на данный момент;
- Данные сервисного центра (L): поля отображают название сервисного центра, примечание, территориальный код и номер телефона автоматически набираемый системой;
- Распорядок работы сервисного центра (M): включает таблицу рабочего времени по дням, определяя доступность сервисного центра в определенные дни о время.



Можно ввести до 20-ти сервисных центров.

2. РУКОВОДСТВО ПО ПРОГРАММЕ

Добавление сервисных центров

ДОБАВЛЕНИЕ НОВОГО СЕРВИСНОГО ЦЕНТРА

1. Щелкните по кнопке (В) «Новый».
2. Появится следующее окно:

Центр обслуживания
Центр обслуживания
Примечания
Код Номер телефона
Активизировать центр обслуж
Рабочие часы Рабочие дни
С часа До часа Вск Пнд Втр Срд Чтв Птн Суб
00 : 00 23 : 59 24 часа
Первый интервал
Второй интервал
Помощь Сохр. и Закр. Закреть

3. Введите название и примечания для нового сервисного центра в поля секции (N),
4. Введите территориальный код и номер телефона в поля секции (O).



Наличие коммутатора обычно требует набора дополнительной цифры для выхода на внешнюю линию; в этом случае перед телефонным номером необходимо добавить соответствующую цифру (обратитесь к описанию модема для задания короткой паузы).

Задание графика работы

5. Задайте расписание работы и рабочие дни сервисного центра; имеется три расписания:
 - Первое установлено на круглосуточный доступ (Q);
 - Два других могут устанавливаться по желанию; любому из расписаний ставятся в соответствие дни недели.
6. Включите опцию «Активизировать центр обслуживания» (P).



Если опция не включена, то сервисный центр системой игнорируется.

7. Щелкните по кнопке (S) «Сохранить и закрыть» для выхода с сохранением параметров.
8. Щелкните по кнопке (T) «Закреть» для выхода без сохранения параметров.

Изменение сервисного центра

РЕДАКТИРОВАНИЕ ПАРАМЕТРОВ СЕРВИСНОГО ЦЕНТРА

1. Выберите адресата, параметры которого необходимо изменить из списка (A).
2. Внесите необходимые изменения в значения параметров сервисного центра.
3. Щелкните по кнопке (G) «Перезаписать».

Удаление сервисного центра

УДАЛЕНИЕ СЕРВИСНОГО ЦЕНТРА

1. Выберите адресата, которого необходимо удалить из списка (A).
2. Щелкните по кнопке (D) «Удалить».

Удаление всех центров

УДАЛЕНИЕ ВСЕХ СЕРВИСНЫХ ЦЕНТРОВ

1. Щелкните по кнопке (C) «Удалить все».
2. Подтвердите согласие на удаление ответив «Да» на запрос «Вы уверены?».

Изменение приоритета центров

ИЗМЕНЕНИЕ ПОЗИЦИИ СЕРВИСНОГО ЦЕНТРА В СПИСКЕ

1. Выберите адресата, которому необходимо изменить положение в списке (A).
2. Введите новую позицию в поле «Новая позиция» секции (H).
3. Щелкните по кнопке «Перейти к» секции (H).

Щелкните по кнопке (E) «Закреть» для выхода из модуля «Сервисные центры».

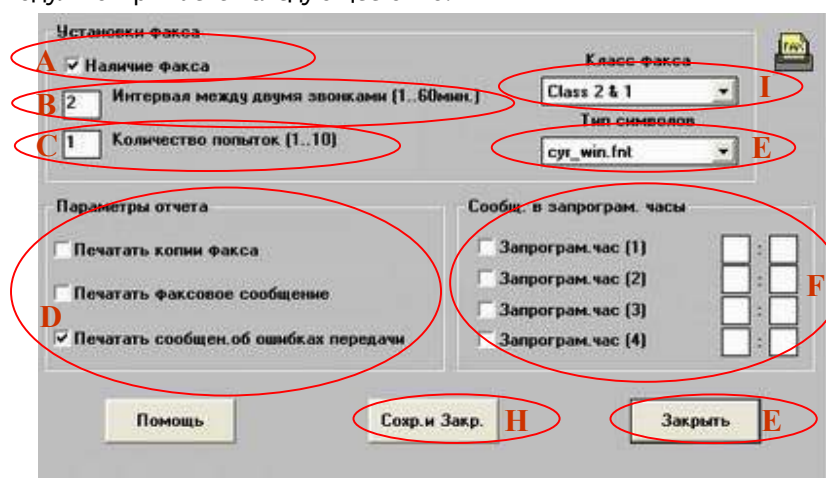
2. РУКОВОДСТВО ПО ПРОГРАММЕ

2.4.32 Кнопка «Передача» модуля «Факс»

Доступность	Кнопка активна в любом режиме; функция должна использоваться при наличии подключенного к ПК модема, способного отправлять факсы.
Краткое описание	Позволяет разрешить/запретить использование факса и установить некоторые параметры передачи; позволяет задать ежедневную отправку сообщений о данных с датчиков приборов сети в установленное время.
Ключевые слова	<i>Сеть Televis, Приборы Televis, Модем, Авария, Сервисный центр.</i>
Вы сможете	(Примеры) Разрешить или запретить использование факса; запросить систему ежедневно отправлять сообщения о показаниях датчиков по состоянию на 12.00 и 17.30. Можно задать количество попыток соединения, которое будет предпринято, прежде чем адресат будет признан недоступным. Можно включить печать копии факсового сообщения и/или сообщения о результате отправки.
Активизация	/Факс/Передача

Описание модуля

При входе в модуль открывается следующее окно:



ОТПРАВКА ФАКСОВ

Включение факса



- При выключенной опции (A) «Наличие факса» отправка факсовых сообщений невозможна.

В этом случае факсы не отправляются даже при наличии аварии.

При включении опции система автоматически реконфигурирует модем и тестирует его: пожалуйста, подождите несколько секунд до окончания этой операции.



Если система не включена в режим сбора данных, то никакие факсовые сообщения не отправляются (ни аварийные, ни периодические).

Параметры вызова



- Поле (B) «Интервал между двумя звонками» служит для задания паузы между двумя последующими попытками при занятой линии или ее неисправности;
- Поле (C) «Количество попыток» служит для установления числа безответных попыток до определения адреса как недоступный.

В случае недоступности адресата система будет пытаться соединиться со следующим по списку приоритета сервисным центром (см. раздел 2..4.31 «Сервисные центры»).

- Меню (E) «Тип символов» используется для выбора таблицы символов факсовых сообщений.
- Меню (I) «Класс факса» позволяет задать класс факс/модема (см. тех. документацию).

2. РУКОВОДСТВО ПО ПРОГРАММЕ

Периодические факсы



СООБЩИТЬ В ЗАПРОГРАММИРОВАННЫЕ ЧАСЫ

В секции (F) оператор может задать до четырех временных точек автоматической отправки факсовых отчетов о данных с датчиков приборов сети Televis; Установите опцию поставив флажок в левом поле и задайте время в формате Часы : Минуты.

Внимание!: эти параметры работают совместно с параметрами модуля «Сервисные центры» (2.4.31)

Например: Если Вы запрограммировали факсовый отчет на 10.00, то в указанное время система сверит список сервисных центров сверху вниз в поисках адресата способного принять факс в этот день и время.

Если вызов адресата будет неудачным после заданного количества попыток система перейдет к следующему сервисному центру по списку.

ВЫДАЧА ОТЧЕТА О ОТПРАВЛЕННЫХ ФАКСАХ

Отчет о факсах

Автоматически печатаемый отчет можно связать с каждой передачей факсового сообщения.

Имеется три опции (D):

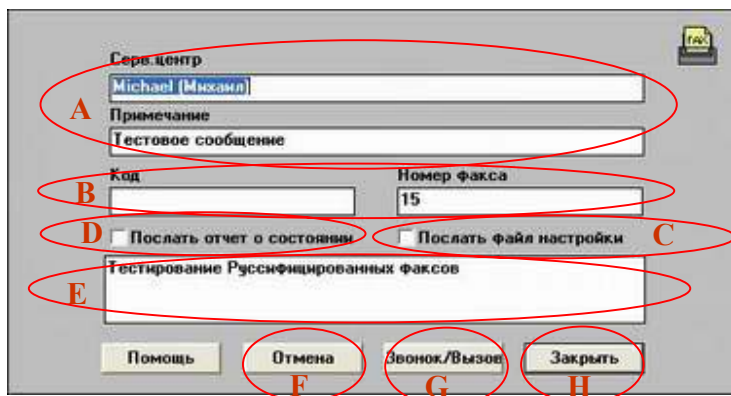
- «Печатать копии факса»: печатаются копии отправленных факсов;
- «Печатать факсовое сообщение»: печатается отчет о результате отправки факса;
- «Печатать сообщение об ошибках передачи»: печать предупреждающих сообщений только в случае неудачи при отправке сообщения.

Щелкните по кнопке (H) «Сохранить и закрыть» для выхода с сохранением настроек или кнопку (G) «Закрыть» для выхода без сохранения внесенных изменений.

2. РУКОВОДСТВО ПО ПРОГРАММЕ

2.4.33 Кнопка «Сообщение» модуля «Факс»

Доступность	Кнопка активна в любом режиме; функция должна использоваться при наличии подключенного к ПК модема, способного отправлять факсы.
Краткое описание	Позволяет отправлять факсовые сообщения любому адресату с коротким сообщением и прилагаемыми всесторонним отчетом о системе Televis и/или ее конфигурации
Ключевые слова	<i>Приборы Televis, Сбор данных, Модем.</i>
Вы сможете	Позволяет отправить факсовый отчет о параметрах системы Televis; Вы сможете отправить в сервисный центр информацию о конфигурации для решения возникших проблем.
Активизация	/Факс/Сообщение
Описание модуля	При входе в модуль открывается следующее окно:



Для отправки факсового сообщения:

1. Введите данные адресата в поля секции (A) «Сервисный центр» и «Примечание».
2. Введите территориальный код и номер факса адресата в полях секции (B) «Код» и «Номер факса».



Наличие коммутатора обычно требует набора дополнительной цифры для выхода на внешнюю линию; в этом случае перед телефонным номером необходимо добавить соответствующую цифру (обратитесь к описанию модема для задания короткой паузы).

3. Для присоединения отчета о характеристиках приборов или конфигурации системы включите одну из или обе опции одновременно: «Послать отчет о состоянии» (D) и «Послать файл настройки» (C).
4. Короткое сообщение до 200 символов может быть введено в поле (E).

Для перехода на новую строку нажмите <Ctrl>+<Enter>

5. Щелкните по кнопке (G) «Звонок/Вызов» для отправки факса.

В режиме сбора информации отправка факса может происходить медленнее.

При щелчке по кнопке (F) «Отмена» все настройки удаляются и поля очищаются. Щелкните по кнопке (H) «Закреть» для выхода из модуля «Сообщение» модуля «Факс».

2. РУКОВОДСТВО ПО ПРОГРАММЕ

3.1 TELEVIS совместимые приборы

Внимание: Список Televis совместимых приборов для конкретной версии программы прилагается к ее технической документации.

3.2 Копирование схем расположения с Локальной станции на Удаленную

Оператор, работающий на Удаленной станции и желающий иметь те же схемы расположения, что и на Локальной станции должен выполнить следующие операции:

1. Скопируйте из каталога «Televis\Layout» Локальной станции в каталог «Televis\Layout» Удаленной станции следующие файлы:
 - MAP*.BMP;
 - LYT*.INI;
 - LIST.INI.
2. Переименуйте скопированные файлы на Удаленной станции в:
 - XXXMAP*.BMP;
 - XXXLYT*.INI;
 - XXXLIST.INI.

где XXX – это код оператора удаленной станции.

Пример: Если Код оператора 003 и схема (лист) 0. то файл должен появиться файл 003MAP0.BMP (который получается переименованием файла MAP0.BMP, скопированного из Локальной станции). Аналогичным путем создаются файлы 003LYT0.INI и 003LIST.INI.

Рекомендуется копировать файлы с Локальной станции на Удаленную с переименованием их в соответствии с XXX кодом Локальной станции.

Изменение конфигурации, касающееся позиции панельки и связи ее с определенным прибором, произведенные на Удаленной станции не влияют на настройки файлов Локальной станции и наоборот, т.е. создание и изменение схем конфигурации локализуются программой (станцией) на которой они были произведены.

3. Приложение

3.3 Ссылки на некоторые функции Windows

3.3.1 Установка даты и времени в Windows.

**Установка
даты и
времени
системы**

Для установки даты и времени в Windows (системные часы) необходимо:

1. Щелкните по кнопке «Start/Пуск».
2. Выберите подменю «Settings/Настройки».
3. Выберите подменю «Control Panel/Панель Управления».
4. Сделайте двойной щелчок на иконке «Data-Time/Дата-Время».
5. Установите правильные значения и нажмите кнопку «ОК».

**Функции
пометки
Windows**

3.3.2 Функции выбора (пометки) Windows.

Эти функции служат для выбора (пометки) нескольких элементов одновременно.

Допустим, у нас имеется список объектов (например, перечень приборов Televis);

Возможны два режима:

**Беспоря-
дочная**

- Беспорядочный выбор: удерживая нажатой кнопку <Ctrl> можно пометить несколько объектов в любой последовательности щелчком мыши (пометка следующего объекта не отменяет пометку предыдущего; повторный щелчок по уже помеченному объекту отменяет пометку этого объекта).

Пачечная

- Пачечная пометка: удерживая нажатой кнопку <Shift>, пометьте два крайних объекта, находящиеся между ними объекты также будут помечены.

3. Приложение

3.4 Деинсталляция TELEVIS

Операция должна выполняться квалифицированным персоналом.

**Выполнение деинсталляции подразумевает потерю всех данных системы TELEVIS;
Строго рекомендуется предварительно сделать резервные копии.**

Внимание! Для корректной деинсталляции TELEVIS следуйте приводимой инструкции:

1. Щелкните по кнопке «Start/Пуск».
2. Выберите подменю «Settings/Настройки».
3. Выберите подменю «Control Panel/Панель Управления».
4. Сделайте двойной щелчок на иконке «Install Applications/Установка и удаление программ».
5. Выберите «Eliwell TELEVIS».
6. Щелкните по кнопке «Remove/Удалить» и следуйте указаниям.
7. Удалите каталог «TELEVIS».
8. Удалите каталог «ELWDATA.TLV».
9. Удалите файл «C:\tlv200.ini».

3. Приложение

4. EWTK 150/200

ОБЩЕЕ ОПИСАНИЕ

Интерфейсные модули EWTK 150 и EWTK 200 служат для подключения к последовательному COM порту шины RS-232 сети Televis совместимых приборов, которые соединены шиной последовательного доступа RS-485.

Код версии показывает совместимость с программами Televis 150 и Televis 200. Модули имеют аварийное реле, которое реагирует на потерю связи в шине; реле замыкается после отсутствия связи в течение 15 минут и размыкается после перезапуска программы Televis, если связь при этом восстанавливается.

Подули выпускаются в формате 70x85 мм (модуль 4 DIN) для установки на DIN(Omega 3) рейку или на стену с питанием от сети.

СИГНАЛИЗАЦИЯ НА ЛИЦЕВОЙ ПАНЕЛИ

Светодиоды лицевой панели позволяют полностью контролировать состояние прибора:

- Светодиод RX232: вкл. на 10 мсек при получении данных от основного порта (ПК).
- Светодиод TX232: вкл. на 10 мсек при отправке данных на основной порт (ПК).
- Светодиод RX 485: вкл. на 10 мсек при получении данных от вторичного порта (сеть Televis).
- Светодиод TX485: вкл. на 10 мсек при отправке данных на вторичный порт (сеть Televis).
- Светодиод ERR: включен при обнаружении ошибки в работе модуля.
- Светодиод WD: включен при замыкании аварийного реле, гасится при размыкании реле.

УСТАНОВКА

Прибор предусматривает установку на DIN (Omega 3) рейку или на стену.

Диапазон рабочих температур для корректной работы: -5...65°C.

Не устанавливайте модуль во влажном, запыленном или загрязненном месте.

ЭЛЕКТРИЧЕСКОЕ ПОДКЛЮЧЕНИЕ

Модуль имеет стандартный COM-порт для подключения к шине ПК RS-232 и блок винтовых зажимов под провод сечением до 2,5 мм² для подключения последовательной шины RS-485. Проверьте соответствие напряжения питания техническим требованиям прибора.

ТЕХНИЧЕСКИЕ ХАРАКТЕРИСТИКИ

Корпус: пластиковый модуль формата 4 DIN.

Глубина: 61 мм.

Установка: на DIN (Omega 3) рейку или на стену.

Подключение: винтовые зажимы под провод до 2,5 мм², один провод на зажим по VDE.

Рабочая температура: -5...65°C.

Температура хранения: -30...75°C.

Аварийный выход: реле типа SPST на 5(2)A 250 В~.

COM порт: COM порт для подключения к ПК.

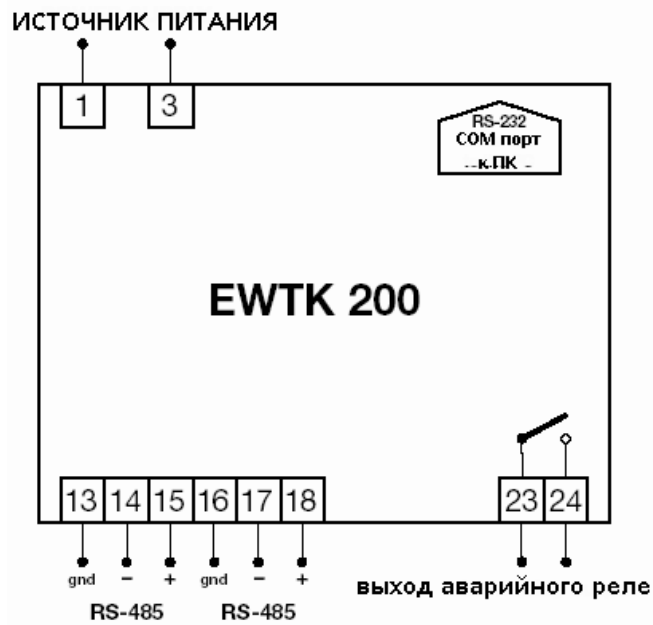
Напряжение питания (в соответствии с моделью): 220, 110, 24 В~ ±10%, 50/60 Гц.

ПРАВА ИСПОЛЬЗОВАНИЯ

Данная публикация является исключительной собственностью фирмы Eliwell & Controllly S.r.L., которая категорически запрещает воспроизводить и распространять ее без ясного на то разрешения Eliwell & Controllly S.r.L. . Хотя разработке данного документа уделялось большое внимание, ни Eliwell & Controllly S.r.L., ни его сотрудники, ни торговые представители не несут ответственности за последствия его использования. Eliwell & Controllly S.r.L. оставляет за собой право вносить любое изменение эстетического или функционального характера без какого бы то предупреждения.

3. Приложение

СХЕМА ПОДКЛЮЧЕНИЯ



Eliwell & Controll s.r.l.
Via dell'Industria, 15 Zona Industriale
Paludi
32010 Pieve d'Alpago (BL) ITALY
Telephone +39 0437 986111
Facsimilie +39 0437 989066
Internet <http://www.eliwell.it>

Московский офис
Нагатинская ул. 2/2
2-й подъезд, 3-й этаж, офис 3,
115230 Москва РОССИЯ
тел./факс (095) 1117975
тел./факс (095) 1117829
e-mail: leonid_invensys@postgate.ru